

# دليل قرية دير قديس



إعداد



معهد الأبحاث التطبيقية - القدس  
أريج

بتمويل من



التعاون الإسباني

2012

## شكر و عرفان

يتقدم معهد الأبحاث التطبيقية- القدس (أريج) بالشكر والتقدير من الوكالة الإسبانية للتعاون الدولي من أجل التنمية (AECID) لتمويلها هذا المشروع.

كما يتقدم المعهد بالشكر الجزيل إلى المسؤولين الفلسطينيين في الوزارات، والبلديات، ومجالس الخدمات المشتركة، واللجان والمجالس القروية، والجهاز المركزي للإحصاء الفلسطيني، لما قدموه من مساعدة وتعاون مع فريق البحث خلال عملية جمع البيانات.

أريج أيضا تخلص بالشكر جميع الموظفين الذين عملوا طوال العام الماضي من أجل إنجاز هذا العمل الذي يهدف إلى خدمة المجتمع الفلسطيني.

## مقدمة

هذا الكتيب هو جزء من سلسلة كتيبات تحتوي على معلومات شاملة عن التجمعات السكانية في محافظة رام الله جاءت سلسلة الكتيبات هذه نتيجة لدراسة شاملة لجميع التجمعات السكانية في محافظة رام الله بهدف توثيق الأوضاع المعيشية في المحافظة، وإعداد الخطط التنموية للمساعدة في تحسين المستوى المعيشي لسكان المنطقة، من خلال تنفيذ مشروع "دراسة التجمعات السكانية وتقييم الاحتياجات التطويرية"، الذي ينفذه معهد الأبحاث التطبيقية- القدس (أريج)، والممول من الوكالة الإسبانية للتعاون الدولي من أجل التنمية (AECID).

يهدف المشروع إلى دراسة وتحليل وتوثيق الأوضاع الاجتماعية والاقتصادية، والسياسية، ووفرة الموارد الطبيعية، والبشرية، والبيئية، والقيود الحالية المفروضة، وتقييم الاحتياجات التطويرية لتنمية المناطق الريفية والمهمشة في محافظة رام الله. والتي على أساسها يمكن صياغة البرامج والأنشطة، وإعداد الاستراتيجيات والخطط التنموية اللازمة للتخفيف من أثر الأوضاع السياسية والاقتصادية والاجتماعية غير المستقرة في المنطقة، مع التركيز بصفة خاصة على المسائل المتعلقة بالمياه، والبيئة، والزراعة.

يمكن الاطلاع على جميع أدلة التجمعات السكانية في محافظة رام الله باللغتين العربية والانجليزية على الموقع الإلكتروني التالي:  
<http://vprofile.arij.org/>

## المحتويات

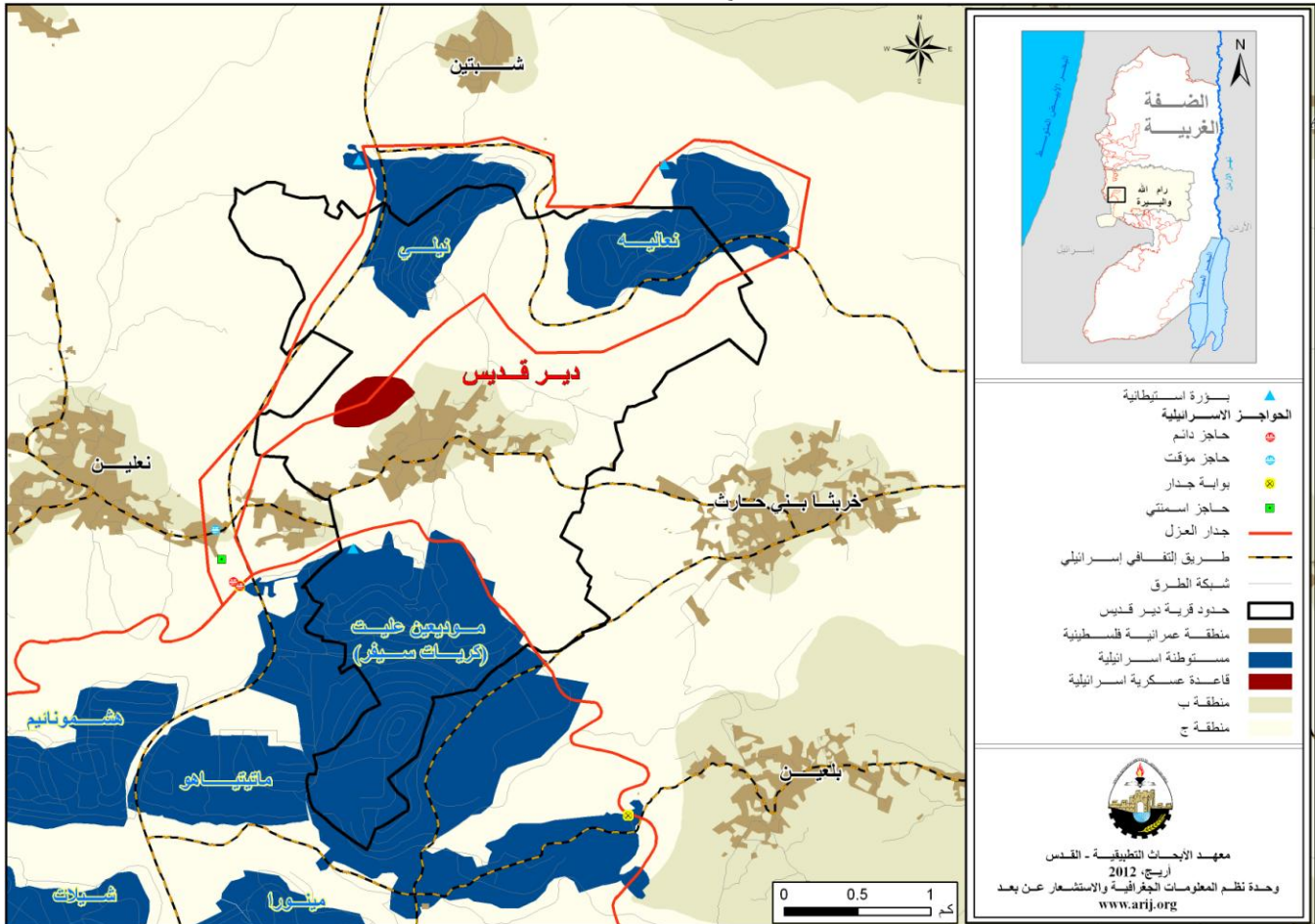
4	الموقع الجغرافي والخصائص الفيزيائية.....
5	نبذة تاريخية.....
5	الأماكن الدينية والأثرية.....
6	السكان.....
7	قطاع التعليم.....
8	قطاع الصحة.....
8	الأنشطة الاقتصادية.....
9	قطاع الزراعة.....
11	قطاع المؤسسات والخدمات.....
12	البنية التحتية والمصادر الطبيعية.....
13	الأوضاع البيئية.....
14	أثر إجراءات الاحتلال الإسرائيلي.....
17	الخطط والمشاريع التطويرية المنفذة والمقترحة في قرية دير قديس.....
17	المشاريع المقترحة.....
18	الأولويات والاحتياجات التطويرية للقرية.....
19	المراجع:.....

## دليل قرية دير قديس

### الموقع الجغرافي والخصائص الفيزيائية

قرية دير قديس، هي إحدى قرى محافظة رام الله، وتقع شمال غرب مدينة رام الله، وعلى بعد 15.7 كم هوائي (المسافة الأفقية بين مركز القرية ومركز مدينة رام الله) منها، يحدها من الشرق أراضي الإتحاد وخربتا بني حارث، ومن الشمال شبتين، ومن الغرب نعلين ومن الجنوب أراضي بلعين (وحدة نظم المعلومات الجغرافية- أريج، 2012) (أنظر الخريطة رقم 1).

خريطة 1: موقع وحدود قرية دير قديس



المصدر: وحدة نظم المعلومات الجغرافية- أريج، 2012

تقع قرية دير قديس على ارتفاع 372 مترا فوق سطح البحر، ويبلغ المعدل السنوي للأمطار فيها حوالي 551.4 ملم، أما معدل درجات الحرارة فيصل إلى 19 درجة مئوية، ويبلغ معدل الرطوبة النسبية حوالي 61% (وحدة نظم المعلومات الجغرافية- أريج، 2012).

تم تأسيس مجلس قروي في دير قديس عام 1965م، ويتكون المجلس الحالي من 9 أعضاء، تم تعيينهم من قبل السلطة الوطنية الفلسطينية، كما يعمل في المجلس موظفين، ويوجد للمجلس مقر دائم ملك، حيث أنه يقع ضمن مجلس الخدمات المشترك نعلين، كما لا يمتلك المجلس سيارة لجمع النفايات (مجلس قروي دير قديس، 2010). ومن مسؤوليات المجلس القروي التي يقوم بها، ما يلي:

- توفير خدمات البنية التحتية (كالمياه).
- جمع النفايات، شق وتعبيد الطرق وتنظيف الشوارع، وتقديم الخدمات الاجتماعية.

- توفير مقرات للخدمات الحكومية (البريد/ الأمن).
- حماية الأملاك الحكومية.
- حماية المواقع التاريخية والأثرية.
- عمل مشاريع ودراسات.
- توفير الأسواق العامة.
- توفير وسائل مواصلات.

## نبذة تاريخية

سميت قرية دير قديس بهذا الاسم نسبة إلى وجود جبل يقع شمال غرب القرية، ويطلق عليه اسم "دير" حيث ذكر أنه قد سكن هذا الجبل في العصر الروماني جماعة وكان يطلق على الأب لهذه الجماعة "قديس" وسميت القرية "دير قديس" نسبة إلى الجبل والأب (مجلس قروي دير قديس، 2010). ويعود تاريخ إنشاء التجمع إلى زمن الرومان. ويعود أصل سكان قرية دير قديس من اليمن (مجلس قروي دير قديس، 2010) (أنظر صورة رقم 1).

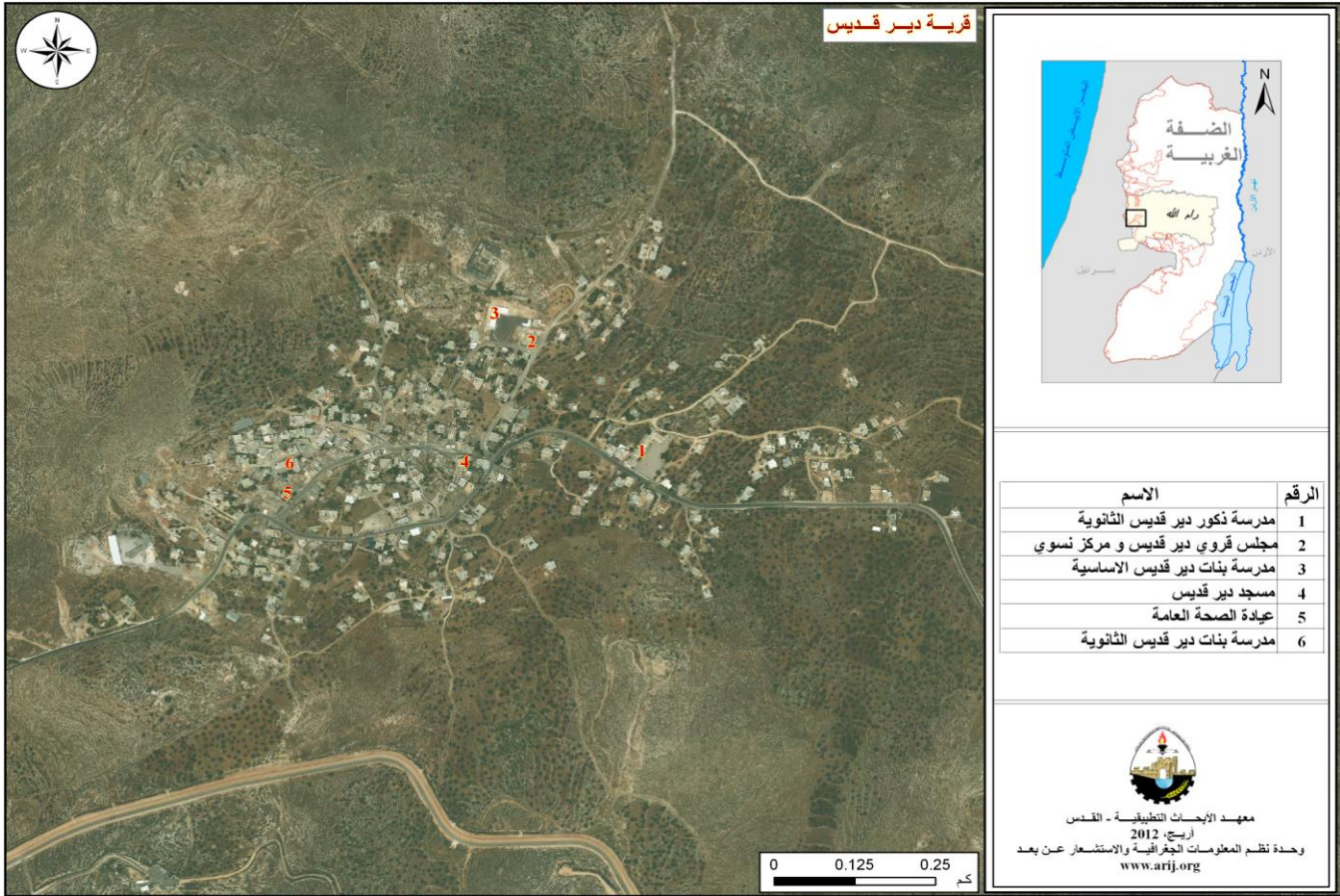
صورة 1: منظر من قرية دير قديس



## الأماكن الدينية والأثرية

يوجد في قرية دير قديس مسجد واحد، وهو: مسجد دير قديس، كما يوجد بعض الأماكن والمناطق الأثرية في القرية، منها: البوابة، الخربة، والمركز. ومن الجدير ذكره أن جميع هذه المناطق غير مؤهلة للاستغلال السياحي (مجلس قروي دير قديس، 2010) (أنظر الخريطة رقم 2).

## خريطة 2: المواقع الرئيسية في قرية دير قديس



## السكان

بين التعداد العام للسكان والمساكن الذي نفذه الجهاز المركزي للإحصاء الفلسطيني في عام 2007، أن عدد سكان قرية دير قديس بلغ 1,826 نسمة، منهم 946 نسمة من الذكور، و880 نسمة من الإناث، ويبلغ عدد الأسر 345 أسرة، وعدد الوحدات السكنية 397 وحدة.

## الفئات العمرية والجنس

أظهرت بيانات التعداد العام للسكان والمساكن، أن توزيع الفئات العمرية في قرية دير قديس لعام 2007، كان كما يلي: 39.1% ضمن الفئة العمرية أقل من 15 عاماً، 58.2% ضمن الفئة العمرية 15-64 عاماً، و2.6% ضمن الفئة العمرية 65 عاماً فما فوق. كما أظهرت البيانات أن نسبة الذكور للإناث في القرية، هي 107.5:100، أي أن نسبة الذكور 51.8%، ونسبة الإناث 48.2%.

## العائلات

يتألف سكان قرية دير قديس من عدة عائلات، منها: عائلة ناصر، عائلة قطوسة، عائلة عوض، عائلة سطيح، عائلة حسين، عائلة قدرية وعائلة عياد (مجلس قروي دير قديس، 2010).

## الهجرة

بين المسح الميداني الذي قام به معهد الأبحاث التطبيقية - القدس (أريج) في قرية دير قديس، أن هناك 15 شخصاً قد هاجروا أو تركوا القرية منذ بداية انتفاضة الأقصى عام 2000 (مجلس قروي دير قديس، 2010).

## قطاع التعليم

بلغت نسبة الأمية لدى سكان قرية دير قديس عام 2007، حوالي 6.4%، وقد شكلت نسبة الإناث منها 89.4%. ومن مجموع السكان المتعلمين، كان هناك 15.9% يستطيعون القراءة والكتابة، و23.8% انهموا دراستهم الابتدائية، و24.1% انهموا دراستهم الإعدادية، و17.9% انهموا دراستهم الثانوية، و11.6% انهموا دراستهم العليا. الجدول رقم 1، يبين المستوى التعليمي في قرية دير قديس، حسب الجنس والتحصيل العلمي لعام 2007.

جدول 1: سكان قرية دير قديس (10 سنوات فأكثر) حسب الجنس والتحصيل العلمي، 2007

الجنس	أمي	يعرف القراءة والكتابة	ابتدائي	إعدادي	ثانوي	دبلوم متوسط	بكالوريوس	دبلوم عالي	ماجستير	دكتوراة	غير ميين	المجموع
ذكور	9	89	172	184	145	13	66	1	8	1	4	692
إناث	76	122	145	137	93	15	50	-	-	-	1	639
المجموع	85	211	317	321	238	28	116	1	8	1	5	1,331

المصدر: الجهاز المركزي للإحصاء الفلسطيني، 2009، التعداد العام للسكان والمساكن، 2007، النتائج النهائية.

أما فيما يتعلق بمؤسسات التعليم الأساسية والثانوية في قرية دير قديس في العام الدراسي 2010/2011، فيوجد في القرية ثلاثة مدارس حكومية، يتم إدارتهم من قبل وزارة التربية والتعليم العالي الفلسطينية (مديرية التربية والتعليم- رام الله، 2011) (انظر الجدول رقم 2).

جدول 2: توزيع المدارس في قرية دير قديس حسب نوع المدرسة والجهة المشرفة للعام الدراسي 2010/2011

اسم المدرسة	الجهة المشرفة	نوع المدرسة
مدرسة بنات دير قديس الثانوية	حكومية	إناث
مدرسة ذكور دير قديس الثانوية	حكومية	ذكور
مدرسة بنات دير قديس الأساسية	حكومية	إناث

المصدر: مديرية التربية والتعليم، 2011.

يبلغ عدد الصفوف الدراسية في قرية دير قديس 24 صفا، وعدد الطلاب 565 طالبا وطالبة، وعدد المعلمين 42 معلما ومعلمة (مديرية التربية والتعليم- رام الله، 2011). وتجدر الإشارة هنا إلى أن معدل عدد الطلاب لكل معلم في مدارس قرية دير قديس يبلغ 13 طالبا وطالبة، وتبلغ الكثافة الصفية 24 طالبا وطالبة في كل صف (مديرية التربية والتعليم، 2011).

كما يوجد في قرية دير قديس روضة واحدة للأطفال، وهي روضة دير قديس تشرف على إدارتها جهة خاصة. ويبلغ عدد الأطفال الكلي فيها 57 طفلاً وطفلة (مديرية التربية والتعليم، 2011).

في حال عدم توفر إحدى المراحل التعليمية، كالمرحلة الثانوية/ فرع علمي في قرية دير قديس، فإن الطلاب يتوجهون إلى المدارس المجاورة مثل مدرسة ذكور خربنا الثانوية في خربنا بني حارث، حيث تبعد عن التجمع حوالي 3 كم (مجلس قروي دير قديس، 2010).

يواجه قطاع التعليم في قرية دير قديس بعض العقبات والمشاكل (مجلس قروي دير قديس، 2010)، منها:

- عدم توفير الإمكانات المادية.
- زيادة عدد الطلاب في الغرف الصفية.
- عدم تجهيز المدارس بالمرافق العامة مثل المختبرات العلمية ومختبرات الحاسوب والصالات الرياضية وساحات رياضية وملاعب.



## قطاع الصحة

تتوفر في قرية دير قديس القليل من المرافق الصحية، حيث يوجد مركز صحي حكومي، عيادة طبيب أسنان خاصة، مركز أمومة وطفولة حكومي، عيادتا طبيب عام حكومية وأخرى خاصة. وفي حال عدم توفر الخدمات الصحية المطلوبة في القرية، فإن المرضى يتوجهون إلى مركز نعلين الطبي، حيث يبعد عن التجمع حوالي 3 كم، أو التوجه إلى مستشفى رام الله الحكومي، حيث يبعد عن التجمع حوالي 25 كم (مجلس قروي دير قديس، 2010).

كما أن بعض المراكز الصحية في قرية دير قديس تتعرض لمضايقات قوات الاحتلال من وجود حواجز طيارة ودائمة (مجلس قروي دير قديس، 2010).

يواجه قطاع الصحة في قرية دير قديس من بعض المشاكل والعقبات (مجلس قروي دير قديس، 2010)، أهمها:

- عدم توفر سيارة إسعاف.
- عدم توفر الأدوية اللازمة في العيادات الصحية.
- عدم توفر متخصصين في العيادات الطبية.
- عدم فتح العيادات يوميا على مدار الأسبوع.

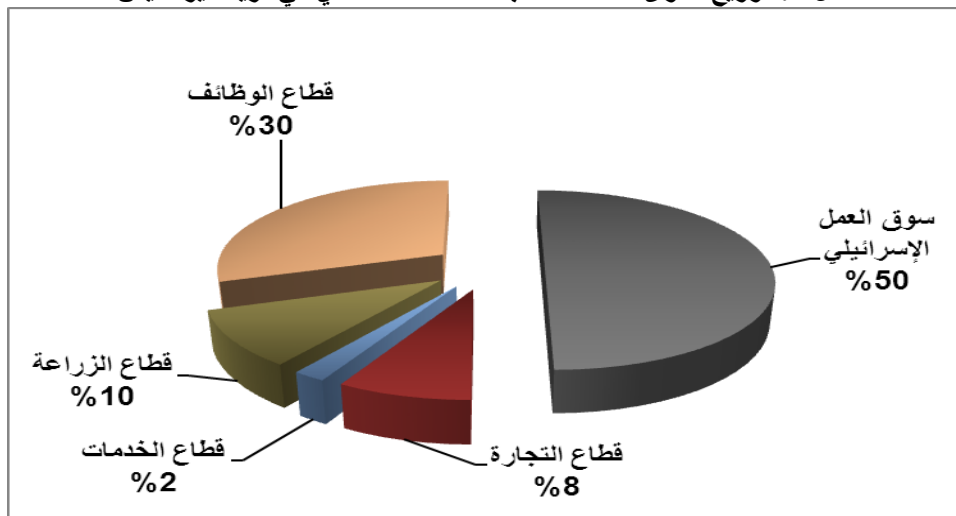
## الأنشطة الاقتصادية

يعتمد الاقتصاد في قرية دير قديس على عدة قطاعات، أهمها قطاع سوق العمل الإسرائيلي، حيث يستوعب 50% من القوى العاملة (مجلس قروي دير قديس، 2010) (انظر الشكل رقم 1).

وقد أظهرت نتائج المسح الميداني الذي قام به معهد أريج في سنة 2010 بهدف تحقيق الدراسة الحالية، بأن توزيع الأيدي العاملة حسب النشاط الاقتصادي في قرية دير قديس، ما يلي:

- قطاع سوق العمل الإسرائيلي، ويشكل 50% من الأيدي العاملة.
- قطاع الوظائف، ويشكل 30% من الأيدي العاملة.
- قطاع الزراعة، ويشكل 10% من الأيدي العاملة.
- قطاع التجارة، ويشكل 8% من الأيدي العاملة.
- قطاع الخدمات، ويشكل 2% من الأيدي العاملة.

شكل 1: توزيع القوى العاملة حسب النشاط الاقتصادي في قرية دير قديس



المصدر: مجلس قروي دير قديس، 2010

أما من حيث المنشآت الاقتصادية والتجارية فيوجد في التجمع 10 بقالات، ملحمة واحدة، محل لبيع الخضار والفواكه، 7 محلات لتقديم لصناعات المهنية (حدادة، ألمونيوم، زجاج... الخ) و8 محلات لتقديم الخدمات المختلفة (مجلس قروي دير قديس، 2010).

وقد وصلت نسبة البطالة في قرية دير قديس في عام 2010 إلى 30% (مجلس قروي دير قديس، 2010). وقد تبين أن الفئات الاجتماعية الأكثر تضررا في القرية نتيجة الإجراءات الإسرائيلية (مجلس قروي دير قديس، 2010)، هي على النحو الآتي:

- قطاع الزراعة.
- سوق العمل الإسرائيلي.
- قطاع التجارة.

### القوى العاملة

أظهرت بيانات التعداد العام للسكان المساكن الذي نفذه الجهاز المركزي للإحصاء الفلسطيني عام 2007، أن هناك 35.1% من السكان كانوا نشيطين اقتصاديا (منهم 91.6% يعملون). وكان هناك 64.8% من السكان غير نشيطين اقتصاديا (منهم 54.9% من الطلاب، و35.3% من المتفرغين لأعمال المنزل) (انظر الجدول رقم 3).

جدول 3: سكان دير قديس (10 سنوات فأكثر) حسب الجنس والعلاقة بقوى العمل، 2007

المجموع	غير مبين	غير نشيطين اقتصاديا					نشيطون اقتصاديا			الجنس		
		المجموع	أخرى	لا يعمل ولا يبحث عن عمل	عاجز عن العمل	متفرغ لأعمال المنزل	طالب متفرغ للدراسة	المجموع	عاطل عن العمل (لم يسبق له العمل)		عاطل عن العمل (سبق له العمل)	يعمل
692	1	282	6	4	33	-	239	409	12	20	377	ذكور
639	-	581	6	4	31	305	235	58	6	1	51	إناث
1,331	1	863	12	8	64	305	474	467	18	21	428	المجموع

المصدر: الجهاز المركزي للإحصاء الفلسطيني، 2009، التعداد العام للسكان والمساكن- 2007، النتائج النهائية.

### قطاع الزراعة

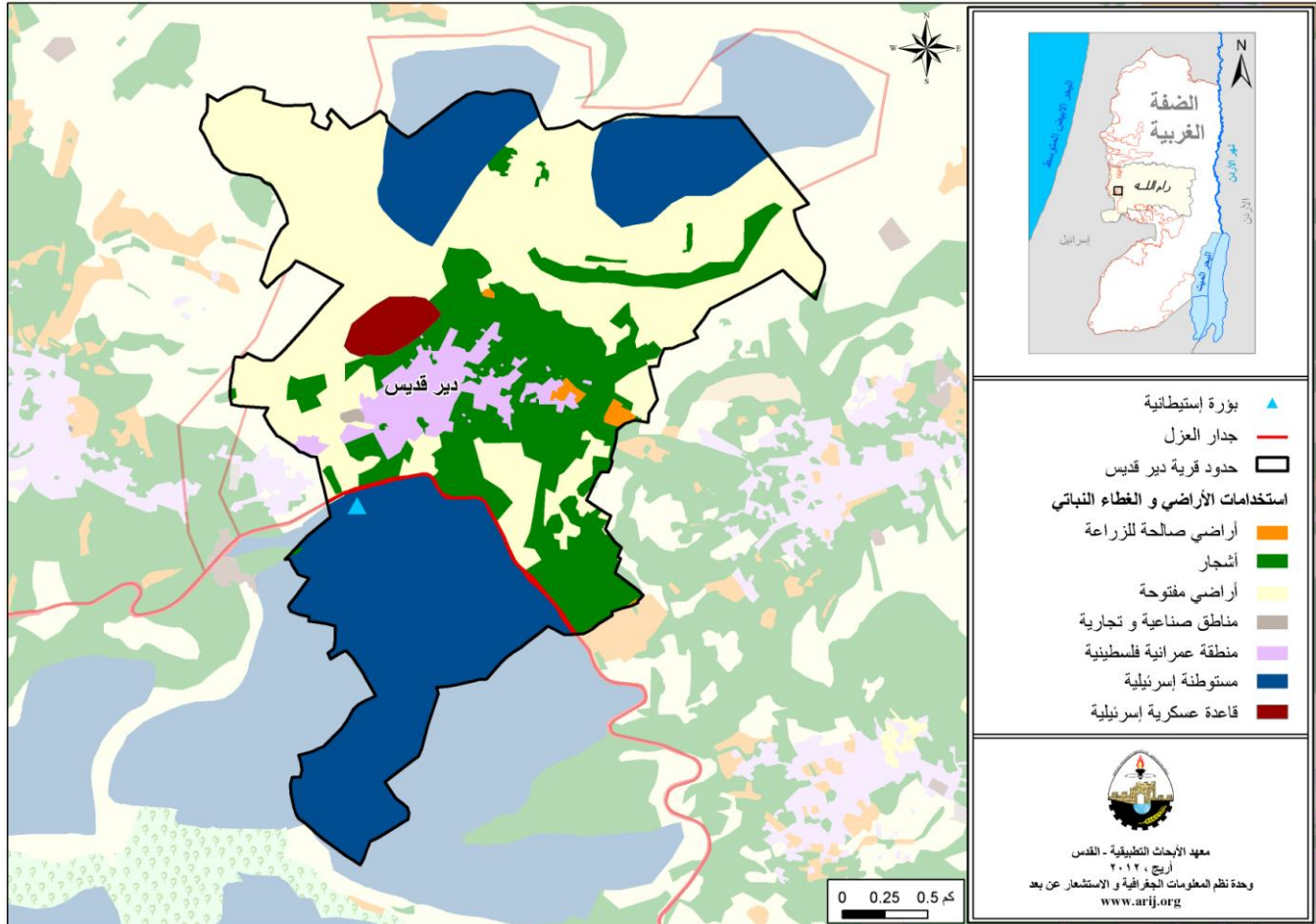
تبلغ مساحة قرية دير قديس حوالي 8,053 دونما، منها 1,603 دونم هي أراض قابلة للزراعة و388 دونما أراض سكنية (انظر الجدول رقم 4، وخريطة رقم 3).

جدول 4: استعمالات الأراضي في قرية دير قديس لعام 2010 (المساحة بالدونم)

مساحة المستوطنات والقواعد العسكرية ومنطقة الجدار	مساحة المناطق الصناعية والتجارية	الأراضي المفتوحة	الغابات الحرجية	برك مائية	مساحة الأراضي الزراعية (1,603)				مساحة الأراضي السكنية	المساحة الكلية
					زراعات موسمية	المراعي	بيوت بلاستيكية	زراعات دائمة		
2,916	9	3,138	0	0	37	0	0	1,566	388	8,053

المصدر: وحدة نظم المعلومات الجغرافية - أريج، 2012

خريطة 3: استعمالات الأراضي ومسار جدار الفصل العنصري في قرية دير قديس



الجدول رقم 5، يبين الأنواع المختلفة من الخضراوات البعلية والمروية المكشوفة في قرية دير قديس. وتعتبر البندورة أكثر الأنواع زراعة في القرية.

جدول 5: مساحة الأراضي المزروعة بالخضراوات البعلية والمروية المكشوفة، في قرية دير قديس (المساحة بالدونم)

المجموع		خضراوات أخرى		الأبصال		البقوليات الخضراء		الخضراوات الورقية		الخضراوات الثمرية	
مروي	بعلي	مروي	بعلي	مروي	بعلي	مروي	بعلي	مروي	بعلي	مروي	بعلي
0	47	0	0	0	6	0	10	0	0	0	31

المصدر: وزارة الزراعة الفلسطينية- رام الله، 2009

الجدول رقم 6، يبين أنواع الأشجار المثمرة ومساحاتها في قرية دير قديس. حيث تشتهر قرية دير قديس بزراعة الزيتون حيث يوجد حوالي 1713.5 دونما مزروعة بأشجار الزيتون.

جدول 6: مساحة الأراضي المزروعة بالأشجار المثمرة في قرية دير قديس (المساحة بالدونم)

المجموع		فواكه أخرى		الجوزيات		التفاحيات		اللوزيات		الحمضيات		الزيتون	
مروي	بعلي	مروي	بعلي	مروي	بعلي	مروي	بعلي	مروي	بعلي	مروي	بعلي	مروي	بعلي
0	1804.5	0	75	0	15	0	1	0	0	0	0	0	1713.5

المصدر: وزارة الزراعة الفلسطينية- رام الله، 2009.

أما بالنسبة للمحاصيل الحقلية والعلفية في قرية دير قديس، فإن مساحة الحبوب تبلغ 70 دونم، وأهمها القمح والشعير. إضافة إلى زراعة مساحات من المحاصيل العلفية (انظر الجدول رقم 7).

جدول 7: مساحة الأراضي المزروعة بالمحاصيل الحقلية والعلفية المختلفة في قرية دير قديس (المساحة بالدونم)

المجموع		محاصيل أخرى		محاصيل منبهة		محاصيل علفية		محاصيل زيتية		بقوليات جافة		أبصال ودرنات وجذور		الحبوب	
مروي	بعلي	مروي	بعلي	مروي	بعلي	مروي	بعلي	مروي	بعلي	مروي	بعلي	مروي	بعلي	مروي	بعلي
0	195	0	0	0	0	0	55	0	0	0	48	0	22	0	70

المصدر: وزارة الزراعة الفلسطينية- رام الله، 2009.

وتبين من المسح الميداني الذي قام به معهد الأبحاث التطبيقية - القدس (أريج)، أن 20% من سكان قرية دير قديس يقومون بتربية الماشية، مثل الأغنام والماعز وغيرها (مجلس قروي دير قديس، 2010) (انظر الجدول رقم 8).

جدول 8: الثروة الحيوانية في قرية دير قديس

الأبقار*	الأغنام	الماعز	الجمال	الخيول	الحمير	البغال	الدجاج اللحم	الدجاج البيض	خلايا نحل
4	237	240	0	0	0	0	64,400	800	38

\* تشمل الأبقار، العجول، العجالات، والثيران.  
المصدر: وزارة الزراعة الفلسطينية- رام الله، 2009.

أما من حيث الطرق الزراعية في القرية، فيوجد حوالي 10 كم طرق زراعية (مجلس قروي دير قديس، 2010) (انظر الجدول رقم 9).

جدول 9: يبين حالة الطرق الزراعية في قرية دير قديس وأطوالها

حالة الطرق الزراعية	الطول (كم)
صالحة لسير المركبات	2
صالحة لسير التراكاتورات والآلات الزراعية فقط	1
صالحة لمرور الدواب فقط	5
غير صالحة	2

المصدر: مجلس قروي دير قديس، 2010.

يعاني القطاع الزراعي في قرية دير قديس بعض المشاكل والعقبات (مجلس قروي دير قديس، 2010)، أهمها:

- ارتفاع أجور العمل في القطاع الحيواني.
- قلة الأراضي بسبب الاحتلال.
- مشكلة الرعي الجائر.
- عدم توفر الكثير من الطرق الزراعية.
- تطويق الأراضي بالمستوطنات الإسرائيلية.
- قلة مصادر المياه.

## قطاع المؤسسات والخدمات

يوجد في قرية دير قديس القليل من المؤسسات الحكومية، منها: شعبة بريد. كما يوجد عدة مؤسسات محلية وجمعيات تقدم خدماتها لمختلف فئات المجتمع، وفي عدة مجالات ثقافية ورياضية وغيرها (مجلس قروي دير قديس، 2010)، منها:

- مجلس قروي دير قديس: تأسس عام 1965م، بهدف الاهتمام بقضايا القرية وتقديم كافة الخدمات إلى سكانها.
- نادي دير قديس الرياضي: تأسس عام 1994م، ويعنى النادي بالأنشطة الرياضية والثقافية والاجتماعية للشباب.
- جمعية سيدات دير قديس: تأسست عام 2010م، وتعنى بشؤون المرأة ومتابعة قضايا النساء الاجتماعية والثقافية، بالإضافة إلى الدفاع عن الأراضي ومواجهة الجدار.
- لجنة الجدار: تأسست عام 2004م.

## البنية التحتية والمصادر الطبيعية

### الكهرباء والاتصالات

يوجد في قرية دير قديس شبكة كهرباء عامة منذ عام 1985 م، وتعتبر شركة كهرباء محافظة القدس المصدر الرئيس للكهرباء في القرية. وتصل نسبة الوحدات السكنية الموصولة بشبكة الكهرباء إلى 90%. ويواجه التجمع بعض المشاكل في مجال الكهرباء، أهمها:

- ضعف التيار الكهربائي.
- ارتفاع رسوم الاشتراكات خاصة للبيوت التي تحتاج إلى أعمدة.
- بطء الإجراءات عند شركة كهرباء محافظة القدس في تنفيذ أي مطلب للمواطن.
- التوسع العمراني وعدم توصيل الكهرباء لهذه الأحياء.

كما ويتوفر في القرية شبكة هاتف، تعمل من خلال مقسم الي داخل القرية، وتقريبا 70% من الوحدات السكنية موصولة بشبكة الهاتف (مجلس قروي دير قديس، 2010).

### النقل والمواصلات

يوجد في قرية دير قديس 7 تاكسيات، و30 سيارة غير قانونية تقوم بنقل المواطنين، ومن العوائق التي تواجه سكان القرية أثناء التنقل، وجود حواجز عسكرية أو ترابية، بناء جدار الفصل العنصري، عدم أهلية الطرق الرئيسية، وقلة المركبات في التجمع والخدمات التي تقدمها (مجلس قروي دير قديس، 2010). أما بالنسبة لشبكة الطرق في القرية، فيوجد في القرية 2 كم من الطرق الرئيسية و5 كم من الطرق الفرعية (مجلس قروي دير قديس، 2010) (أنظر جدول رقم 10).

### جدول 10: حالة الطرق في قرية دير قديس

حالة الطرق الداخلية		طول الطرق (كم)	
		رئيسية	فرعية
1.	طرق جيدة ومعبدة.	2	1
2.	طرق معبدة وبحالة سيئة	-	1
3.	طرق غير معبدة.	-	3

المصدر: مجلس قروي دير قديس، 2010

### المياه

تقوم دائرة مياه الضفة الغربية بتزويد سكان قرية دير قديس بالمياه عبر شبكة المياه العامة منذ عام 1975، وتصل نسبة الوحدات السكنية الموصولة بشبكة المياه العامة إلى 90% (مجلس قروي دير قديس، 2010).

وقد بلغت كمية المياه المزودة للقرية عام 2010 حوالي 72 ألف متر مكعب/ السنة (مجلس قروي دير قديس، 2010) وبالتالي يبلغ معدل تزويد المياه للفرد في قرية دير قديس حوالي 108 لترا/ اليوم. وهنا تجدر الإشارة إلى أن المواطن في قرية دير قديس لا يستهلك هذه الكمية من المياه، وذلك بسبب الفاقد من المياه، حيث تصل نسبة الفاقد إلى 15%، وهذه تمثل الفاقد عند المصدر الرئيس وخطوط النقل الرئيسية وشبكة التوزيع وعند المنزل وبالتالي يبلغ معدل استهلاك الفرد من المياه في قرية دير قديس 92 لترا في اليوم

(مجلس قروي دير قديس، 2010). ويعتبر هذا المعدل أقل بالمقارنة مع الحد الأدنى المقترح من قبل منظمة الصحة العالمية والذي يصل إلى 100 لتر للفرد في اليوم. كما يوجد في قرية دير قديس 12 بئر منزلي لجمع مياه الأمطار ويبلغ سعر المتر المكعب للمياه من الشبكة العامة 4 شيكل /متر مكعب (مجلس قروي دير قديس، 2010).

### الصرف الصحي

لا يتوفر في قرية دير قديس شبكة للصرف الصحي حيث يستخدم السكان الحفر الامتصاصية للتخلص من المياه العادمة (مجلس قروي دير قديس، 2010).

واستناداً إلى تقديرات الاستهلاك اليومي من المياه للفرد، تقدر كمية المياه العادمة الناتجة يومياً بحوالي 134 متراً مكعباً، والتي تعادل 49 ألف متر مكعب سنوياً. أما على مستوى الفرد في القرية، فقد قدر معدل إنتاج الفرد من المياه العادمة بحوالي 64 لتراً في اليوم. ومن الجدير بالذكر أن المياه العادمة التي يتم تجميعها في الحفر الامتصاصية يتم تفريغها بواسطة صهاريج النضح، ومن ثم يتم التخلص منها في المناطق المفتوحة أو في الأودية المجاورة دون مراعاة للبيئة. وهنا تجدر الإشارة إلى أنه لا يتم معالجة المياه العادمة الناتجة سواء عند المصدر، أو عند مواقع التخلص منها، مما يشكل خطراً على البيئة والصحة العامة (قسم أبحاث المياه والبيئة - أريج، 2012).

### النفايات الصلبة

يعتبر مجلس قروي دير قديس الجهة الرسمية المسؤولة عن إدارة النفايات الصلبة الناتجة عن المواطنين والمنشآت التجارية في القرية، والتي تتمثل حالياً بجمع النفايات والتخلص منها. ونظراً لكون عملية إدارة النفايات الصلبة مكلفة، تم فرض رسوم شهرية على المنتفعين من خدمة جمع ونقل النفايات مقدارها 10 شيكل/ الشهر. وبالرغم من عملية جباية هذه الرسوم، إلا أنها تعتبر غير كافية لإدارة جيدة للنفايات الصلبة حيث لا يتم تحصيل سوى 60% من هذه الرسوم (مجلس قروي دير قديس، 2010).

ينتفع معظم سكان قرية دير قديس من خدمة إدارة النفايات الصلبة، حيث يتم جمع النفايات الناتجة عن المنازل والمؤسسات والمحلات التجارية والساحات العامة في أكياس بلاستيكية، ومن ثم يتم جمعها من قبل المجلس القروي بواقع مرتين في الأسبوع، ونقلها بواسطة سيارة النفايات إلى مكب مشترك نعلين العشوائي والذي يبعد 7 كم عن التجمع، حيث يتم التخلص من النفايات في هذا المكب عن طريق حرقها (مجلس قروي دير قديس، 2010).

أما فيما يتعلق بكمية النفايات الناتجة، فيبلغ معدل إنتاج الفرد اليومي من النفايات الصلبة في قرية دير قديس 0.7 كغم، وبالتالي تقدر كمية النفايات الصلبة الناتجة يومياً عن سكان القرية بحوالي 1.3 طن، أي بمعدل 467 طناً سنوياً (قسم أبحاث المياه والبيئة - أريج، 2012).

### الأوضاع البيئية

تعاني قرية دير قديس كغيرها من بلدات وقرى المحافظة من عدة مشاكل بيئية لا بد من معالجتها وإيجاد حلول لها، والتي يمكن حصرها بما يلي:

#### أزمة المياه

- انقطاع المياه من قبل دائرة مياه الضفة الغربية لفترات طويلة في فصل الصيف عن القرية، ويعود ذلك لعدة أسباب، منها:
  1. الهيمنة الإسرائيلية على مصادر المياه الفلسطينية
  2. ارتفاع نسبة الفاقد في شبكة المياه، وذلك بسبب تلف الشبكة وقدمها.
- عدم وجود خزان مياه عام في القرية

#### إدارة المياه العادمة

عدم وجود شبكة عامة للصرف الصحي، وبالتالي استخدام الحفر الامتصاصية للتخلص من المياه العادمة، وقيام بعض المواطنين بتصريف المياه العادمة في الشوارع العامة خاصة في فصل الشتاء، بسبب عدم تمكنهم من تغطية التكاليف العالية اللازمة لنضحها،

يتسبب بمكارة صحية وانتشار الأوبئة والأمراض داخل القرية. كما أن استخدام الحفر الامتصاصية يهدد بتلويث المياه الجوفية والمياه التي يتم تجميعها في الآبار المنزلية (آبار جمع مياه الأمطار)، حيث تختلط هذه المياه مع المياه العادمة، مما يجعلها غير صالحة للشرب، حيث أن هذه الحفر تبني دون تبطين، وذلك حتى يسهل نفاذ المياه العادمة إلى طبقات الأرض، وبالتالي تجنب استخدام سيارات النضح لتفريغ الحفر من وقت إلى آخر. كما أن المياه العادمة غير المعالجة التي يتم تجميعها من الحفر الامتصاصية بواسطة سيارة النضح، ومن ثم يتم التخلص منها في مناطق مفتوحة دون الأخذ بعين الاعتبار الأضرار البيئية والصحية الناجمة عن ذلك.

### إدارة النفايات الصلبة

عدم وجود مكب نفايات صحي ومركزي لخدمة القرية والتجمعات المجاورة، ويعود ذلك بشكل رئيس إلى العراقيل التي تضعها سلطات الاحتلال الإسرائيلي أمام الهيئات المحلية والمؤسسات الوطنية والتي تتعلق بإصدار تراخيص لإقامة مثل هذه المكبات، حيث أن الأراضي المناسبة لذلك تقع ضمن مناطق (ج)، والتي تخضع للسيطرة الإسرائيلية الكاملة. بالإضافة إلى أن تنفيذ مثل هذه المشاريع يعتمد على التمويل من الدول المانحة. وبالتالي فإن عدم توفر مكب نفايات صحي يشكل خطراً على الصحة ومصداقاً لتلويث أحواض المياه الجوفية والتربة من خلال العصارة الناتجة عن النفايات، فضلاً عن الروائح الكريهة وتشويه المناظر الطبيعية.

## أثر إجراءات الاحتلال الإسرائيلي

### الوضع الجيوسياسي في قرية دير قديس

بالرجوع إلى اتفاقية أوسلو الثانية المؤقتة والموقعة في الثامن والعشرين من شهر أيلول من العام 1995 بين السلطة الوطنية الفلسطينية وإسرائيل، تم تقسيم أراضي قرية دير قديس إلى مناطق (ب) و(ج)، حيث تم تصنيف ما مساحته 621 دونماً (7.7% من مساحة القرية الكلية) كمناطق (ب)، وهي المناطق التي تقع فيها المسؤولية عن النظام العام على عاتق السلطة الوطنية الفلسطينية وتبقى لإسرائيل السلطة الكاملة على الأمور الأمنية وتشكل معظم المناطق الفلسطينية المأهولة من البلديات والقرى وبعض المخيمات. ومن الجدير بالذكر أن غالبية السكان في قرية دير قديس يتمركزون في المناطق المصنفة (ب). فيما تم تصنيف ما مساحته 7,432 دونماً (92.3% من مساحة القرية الكلية) كمناطق (ج)، وهي المناطق التي تقع تحت السيطرة الكاملة للحكومة الإسرائيلية أمنياً وإدارياً، حيث يمنع البناء الفلسطيني فيها أو الاستفاد منها بأي شكل من الأشكال إلا بتصريح صادر عن الإدارة المدنية الإسرائيلية. ومن الجدير بالذكر أيضاً أن معظم الأراضي الواقعة في مناطق "ج" في قرية دير قديس هي أراض مصادرة للأغراض الاستيطانية وجزء منها معزول خلف الجدار بالإضافة إلى الأراضي المصنفة كمناطق مفتوحة وأراض زراعية (انظر الجدول رقم 11).

جدول 11: تصنيف الأراضي في قرية دير قديس اعتماداً على اتفاقية أوسلو الثانية 1995

تصنيف الأراضي	المساحة بالدونم	% من المساحة الكلية للقرية
مناطق أ	0	0
مناطق ب	621	7.7
مناطق ج	7,432	92.3
محمية طبيعية	0	0
المساحة الكلية	8,053	100
المصدر: قاعدة بيانات وحدة نظم المعلومات الجغرافية - أريخ 2011		

### قرية دير قديس و ممارسات الاحتلال الإسرائيلي

نالت قرية دير قديس حصتها من المصادرات الإسرائيلية التي أودت بالآلاف الدونمات لصالح الأهداف الإسرائيلية المختلفة، كان منها بناء المستوطنات الإسرائيلية على أراضي القرية وتشبيد الطرق الانتقافية الإسرائيلية بهدف ربط هذه المستوطنات بالأخرى المجاورة، بالإضافة إلى بناء جدار العزل العنصري وعزل الأراضي الفلسطينية. وفيما يلي تفصيل للمصادرات الإسرائيلية لأراضي قرية دير قديس:-

صدرت إسرائيل خلال سنوات احتلالها للأراضي الفلسطينية ما مساحته 2,735 دونما (34%) من أراضي قرية دير قديس من أجل إقامة ثلاث مستوطنات إسرائيلية هي مستوطنة "موديعين عيليت" الإسرائيلية جنوب البلدة ومستوطنة "نيلي" و"نعاليه" الإسرائيلية شماليين شمال البلدة. ويقطن هذه المستوطنات الثلاث أكثر من 48 ألف مستوطن إسرائيلي. ومن الجدير بالذكر أن جزء من هذه المستوطنات فقط تم إقامته على أراضي دير قديس، فيما تم إقامة الأجزاء الأخرى على أراضي القرى الفلسطينية المجاورة مثل قرية شبتين وقرية الاتحاد وقرية نعلين وقرية بلعين وقرية خربثا بني حارث ( انظر الجدول رقم 12).

### جدول رقم 12: المستوطنات الإسرائيلية المقامة على أراضي قرية دير قديس

اسم المستوطنة	سنة التأسيس	المساحة المصادرة من أراضي قرية دير قديس	عدد المستوطنين القاطنين في المستوطنة
موديعين عيليت	1991	1,818	46,245
نيلي	1981	446	846
نعاليه	1982	471	935
المجموع		2,735	48,026

المصدر: قاعدة بيانات وحدة نظم المعلومات الجغرافية - أريج 2011

وقد كان لاعتداء المستوطنين الإسرائيليين القاطنين في المستوطنات الإسرائيلية الجاثمة بشكل غير قانوني على أراضي قرية دير قديس ومحيطها الأثر الأكبر على أهالي القرية وممتلكاتهم، حيث ساهمت هذه الاعتداءات في السيطرة على المزيد من الأراضي الفلسطينية المجاورة للمستوطنات وذلك من خلال منع أصحابها من الوصول إليها وحاطتها بالأسلاك الشائكة وزرعها بالأشجار لتعزيز السيطرة عليها. كما قام المستوطنون باعتداءات شتى على الأشجار والمزروعات وحرقتها واجتاثها والاعتداء على أصحاب الأراضي في محاولة لترويعهم وردعهم عن العودة إلى أراضيهم المجاورة للمستوطنات.

### قرية دير قديس و مخطط جدار العزل العنصري الإسرائيلي:-

كان لخطة العزل العنصرية الإسرائيلية والمتمثلة ببناء الجدار اثر سلبي ومدمر على قرية دير قديس. فبحسب ما ورد بالتعديل الأخير لمخطط جدار العزل العنصري الذي تم نشره على الصفحة الالكترونية لوزارة الدفاع الإسرائيلية في الثلاثين من شهر نيسان من العام 2007، تبين أن جدار العزل العنصري يحيط بقرية دير قديس من ثلاث جهات ويضعها داخل معزل مغلق باستثناء الجهة الشرقية، حيث يوجد جدار قائم من الجهة الجنوبية يضم تجمع "موديعين عيليت" (كريات سيفر) الاستيطاني الإسرائيلي، بالإضافة إلى جدار مخطط ببناءه من الجهتين الشمالية والغربية للقرية ويضم مستوطنتي "نيلي ونعاليه" الإسرائيليتين. وتبلغ المساحة التي سوف يعزلها الجدار حال استكمال بناءه في المنطقة 4,272 دونما (53% من مساحة قرية دير قديس الكلية)، بمعنى أن الجدار والمستوطنات ستقضي على أكثر من نصف أراضي القرية مما يجعلها من المناطق المنكوبة بفعل النشاطات الاستيطانية الإسرائيلية. وتشمل الأراضي المعزولة للمستوطنات الإسرائيلية المبنية على أراضي القرية بالإضافة إلى المناطق المفتوحة والأراضي الزراعية ومنطقة مسار الجدار (انظر الجدول رقم 13).

### جدول رقم 13: تصنيف الأراضي المعزولة داخل جدار العزل العنصري في قرية دير قديس - محافظة رام الله والبيرة

العدد	تصنيف الأراضي	المساحة (بالدونم)
1	مستوطنات إسرائيلية	2,735
2	مناطق مفتوحة	1,437
3	أراض زراعية	70
4	منطقة مسار الجدار	30
	المجموع	4,272

المصدر: قاعدة بيانات وحدة نظم المعلومات الجغرافية - أريج 2011



وفي حال تنفيذ مخطط العزل الإسرائيلي في هذه المنطقة سيتم عزل قرية دير قديس عن القرى الغربية المجاورة مثل نعلين والمدينة وقبية ويدررس بالإضافة إلى مصادرة آلاف الدونمات الزراعية وغير الزراعية لصالح التمدد الاستيطاني الإسرائيلي مما سيزيد من معاناة الفلسطينيين في قرية دير قديس والقرى المحيطة وسيعمل هذا المخطط على منع التمدد العمراني في كافة الاتجاهات باستثناء الجهة الشرقية.

وتجدر الإشارة إلا أن مخطط جدار العزل العنصري الإسرائيلي في الضفة الغربية قد خضع لعدة تعديلات منذ الإعلان عنه لأول مرة في شهر حزيران من العام 2002، كانت جميعها تصب في خدمة المصالح الاستعمارية الإسرائيلية في الضفة الغربية المحتلة وليس تلبية للاعتراضات التي تقدم بها الفلسطينيون لدى المحاكم الإسرائيلية بشأن الجدار وما يشكله من معاناة إنسانية وخسارة اقتصادية لهم. وكان أكبر مثال على ذلك، مستوطنتي نيلي ونعاليه، فبحسب مخطط جدار العزل العنصري الصادر في الثلاثين من شهر حزيران من العام 2006 تبين أن كل من مستوطنتي نيلي ونعاليه الإسرائيليتين تقعان خارج منطقة العزل الغربية (خارج المنطقة التي تنوي إسرائيل ضمها لحدودها حال الانتهاء من بناء الجدار)، إلا أن التعديلات الأخيرة على مخطط جدار العزل العنصري التي صدرت في العام 2007 أظهرت أن إسرائيل قامت بضم هاتين المستوطنتين إلى منطقة العزل الغربية لتصبح جزءا من المستوطنات التي تنوي إسرائيل ضمها إلى حدودها.

كما تجدر الإشارة إلى أن مستوطنة موديعين عيليت هي جزء من التجمع الاستيطاني الإسرائيلي موديعين عيليت (كريات سيفر) الواقع غرب مدينة رام الله ويضم ثماني مستوطنات إسرائيلية. وتسعى إسرائيل إلى الاحتفاظ بالتجمعات الاستيطانية الكبرى في الضفة الغربية، منها تجمع موديعين عيليت، حتى تضمن عمقا استراتيجيا لحدودها المستقبلية مع الفلسطينيين في حال التوصل إلى أي اتفاق سلام.

كذلك عملت سلطات الاحتلال الإسرائيلي على إنشاء العديد من الطرق الالتفافية الإسرائيلية والتي تمتد بآلاف الكيلومترات من شمال الضفة إلى جنوبها وتلتهم مئات الآلاف من الدونمات الزراعية وغير الزراعية بهدف ربط المستوطنات الإسرائيلية بعضها ببعض وتقطيع أوصال الأرض الفلسطينية وتعزيز السيطرة الأمنية عليها. وعلى أراضي قرية دير قديس وإلى الجهات الشمالية والغربية منها، صادرت إسرائيل المزيد من أراضيها وذلك لشق طريقين التافيين إسرائيليين هما طريق رقم 446 وطريق رقم 463 واللذان يمتدان بطول حوالي 3 كم ضمن أراضي دير قديس. وتجدر الإشارة بأن الخطر الحقيقي للطرق الالتفافية يكمن في ما يعرف بمساحة الارتداد أو (Buffer Zone) التي يفرضها الجيش الإسرائيلي على طول امتداد تلك الطرق والتي عادة ما تكون 75 متر على جانبي الشارع.

كذلك في الحادي والثلاثين من شهر أيار من العام 2011، وبدون سابق إنذار قامت جرافات الاحتلال الإسرائيلي بحماية قوات الاحتلال بتجريف أراضي لمواطنين فلسطينيين في قرية دير قديس جنوب غرب محافظة رام الله وذلك لشق طريق استيطاني جديد في المنطقة. هذا وإن الأراضي المستهدفة تبعد فقط كيلومترات معدودة عن مستوطنتي 'نيلي' و 'نعاليه' المحاذيتين للقرية في محاولة من المستوطنين لإقامة شارع استيطاني جديد ليسهل عليهم عملية التنقل بالإضافة إلى نهب أكثر من ألف دونم من أراضي القرية التي سيلتف حولها الشارع بحيث تصبح هذه الأراضي ضمن حدود مستوطنة 'نعاليه' ومخصصة للتوسع المستقبلي للمستوطنة على حساب أراضي السكان الفلسطينيين.

### بعض الأوامر العسكرية الإسرائيلية الصادرة في قرية دير قديس

قامت السلطات الإسرائيلية بإصدار سلسلة من الأوامر العسكرية بهدف مصادرة الأراضي في قرية دير قديس. فيما يلي عرض لبعض هذه الأوامر:

- 1- الأمر العسكري الإسرائيلي رقم 03/106/ت: صدر بتاريخ الحادي والثلاثين من شهر كانون الأول من العام 2003 ويصادر ما مساحته 381 دونم من أراضي قرية دير قديس وخربتا بني حارث ونعلين لغرض بناء جدار الفصل العنصري.
- 2- الأمر العسكري الإسرائيلي رقم 01/16/ت: صدر بتاريخ الثاني من شهر أيار من العام 2001 ويصادر ما مساحته 8.6 دونم من أراضي قرية بلعين ودير قديس لأغراض أمنية.
- 3- الأمر العسكري الإسرائيلي رقم 04/39/ت: صدر بتاريخ الرابع عشر من شهر نيسان من العام 2004 ويصادر ما مساحته 159.2 دونم من أراضي قرية دير قديس وخربتا بني حارث لغرض بناء جدار الفصل العنصري.
- 4- الأمر العسكري الإسرائيلي رقم 04/60/ت: صدر بتاريخ الحادي والثلاثين من شهر أيار من العام 2004 ويصادر ما مساحته 221.6 دونم من أراضي قرية دير قديس لغرض بناء جدار الفصل العنصري.

- 5- الأمر العسكري الإسرائيلي رقم 04/84/ت: صدر بتاريخ السابع من شهر تشرين الثاني من العام 2004 ويصادر ما مساحته 103.3 دونم من أراضي قرية دير قديس لغرض بناء جدار الفصل العنصري.
- 6- الأمر العسكري الإسرائيلي رقم 04/84/ت (تمديد سريان وتعديل حدود): صدر بتاريخ الثالث والعشرين من شهر كانون الثاني من العام 2011 ويصادر ما مساحته 53.17 دونم من أراضي قرية دير قديس لغرض بناء جدار الفصل العنصري.

## الخطط والمشاريع التطويرية المنفذة والمقترحة في قرية دير قديس

### المشاريع المنفذة

قام مجلس قروي دير قديس بتنفيذ عدة مشاريع خلال خمسة سنوات الماضية (انظر الجدول رقم 14).

### جدول 14: المشاريع التي نفذها مجلس قروي دير قديس خلال خمسة سنوات الماضية

اسم المشروع	النوع	السنة	الجهة الممولة
بناء مركز نسوي	بنية تحتية	2010	CHF
بناء مدرسة أساسية	تعليمي	2007	KFW
تأهيل شبكة المياه	بنية تحتية	2005	البنك الإسلامي للتنمية

المصدر: مجلس قروي دير قديس، 2010

### المشاريع المقترحة

يتطلع مجلس قروي دير قديس بالتعاون مع مؤسسات المجتمع المدني في القرية وسكانه، إلى تنفيذ عدة مشاريع خلال الأعوام القادمة، حيث تم تطوير أفكار هذه المشاريع خلال ورشة عمل التقييم السريع بالمشاركة التي تم عقدها في القرية، والتي قام بتنفيذها معهد الأبحاث التطبيقية - القدس (أريج). وفيما يلي هذه المشاريع مرتبة حسب الأولوية من وجهة نظر المشاركين في الورشة:

1. الحاجة إلى تعبيد الطرق الفرعية.
2. الحاجة إلى إنشاء ملعب كرة القدم.
3. الحاجة إلى توفير سيارة لجمع النفايات.
4. الحاجة إلى توفير الدعم اللازم للمزارعين.
5. الحاجة إلى توفير مشاريع لاستصلاح وإعادة أعمار الأراضي الزراعية والآبار وشق طرق زراعية.
6. الحاجة إلى إنشاء نادي نسوي.
7. الحاجة إلى توفير مشاريع إنتاجية وتشغيلية لسكان قرية دير قديس.
8. الحاجة إلى توفير فرص عمل.
9. الحاجة إلى توفير مركز ترفيهي للأطفال.
10. الحاجة إلى توفير برامج وأنشطة توعوية لفئة الشباب.
11. الحاجة إلى بناء خزان مياه في القرية.
12. الحاجة إلى تطوير المراكز الصحية.
13. الحاجة إلى إنشاء مكتبة عامة.
14. الحاجة إلى مكافحة الحيوانات الضالة.

## الأولويات والاحتياجات التطويرية للقرية

تعاني القرية من نقص كبير في البنية التحتية والخدمات. ويبين الجدول رقم 15، الأولويات والاحتياجات التطويرية للقرية من وجهة نظر المجلس القروي.

جدول 15: الأولويات والاحتياجات التطويرية في قرية دير قديس

الرقم	القطاع	بحاجة ماسة	بحاجة	ليست أولوية	ملاحظات
<b>احتياجات البنية التحتية</b>					
1	شق، أو تعبيد طرق	*			12.5 كم ^
2	إصلاح/ ترميم شبكة المياه الموجودة			*	
3	توسيع شبكة المياه القديمة لتغطية مناطق جديدة	*			1 كم
4	تركيب شبكة مياه جديدة			*	
5	ترميم/ إعادة تأهيل بناييع أو آبار جوفية			*	
6	بناء خزان مياه	*			500 متر مكعب
7	تركيب شبكة صرف صحي			*	
8	تركيب شبكة كهرباء جديدة	*			1 كم
9	حاويات لجمع النفايات الصلبة	*			50 حاوية
10	سيارات لجمع النفايات الصلبة	*			سيارة واحدة
11	مكب صحي للنفايات الصلبة	*			
<b>الاحتياجات الصحية</b>					
1	بناء مراكز/ عيادات صحية جديدة	*			مركز صحي
2	إعادة تأهيل/ ترميم مراكز/ عيادات صحية موجودة			*	
3	شراء تجهيزات طبية للمراكز أو العيادات الموجودة			*	
<b>الاحتياجات التعليمية</b>					
1	بناء مدارس جديدة	*			المرحلة الثانوية
2	إعادة تأهيل مدارس موجودة	*			المرحلة الأساسية
3	تجهيزات تعليمية	*			
<b>الاحتياجات الزراعية</b>					
1	استصلاح أراض زراعية	*			100 دونم
2	إنشاء آبار جمع مياه	*			20 بئر
3	بناء حظائر/ بركسات مواشي	*			20 براكس
4	خدمات بيطرية	*			
5	أعلاف وتين للماشية	*			100 طن سنويا
6	إنشاء بيوت بلاستيكية	*			3 بيوت بلاستيكية
7	إعادة تأهيل بيوت بلاستيكية			*	
8	بذور فلحه	*			
9	نباتات ومواد زراعية	*			

^ 2 كم طرق رئيسة، 1.5 كم طرق داخلية و9 كم طرق زراعية.  
المصدر: مجلس قروي دير قديس، 2010.

## المراجع:

- الجهاز المركزي للإحصاء الفلسطيني (2009)، التعداد العام للسكان والمساكن والمنشآت، 2007. رام الله- فلسطين.
- مجلس قروي دير قديس، 2010.
- معهد الأبحاث التطبيقية- القدس (أريج)، 2012. قاعدة بيانات وحدة نظم المعلومات الجغرافية والاستشعار عن بعد. بيت لحم- فلسطين.
- معهد الأبحاث التطبيقية- القدس (أريج)، 2012. وحدة نظم المعلومات الجغرافية والاستشعار عن بعد. تحليل استخدامات الأراضي لسنة 2010 - بدقة عالية نصف متر. بيت لحم - فلسطين.
- معهد الأبحاث التطبيقية- القدس (أريج) (2012)، قاعدة بيانات قسم أبحاث المياه والبيئة. بيت لحم- فلسطين.
- وزارة التربية والتعليم العالي، 2011. بيانات مديرية التربية والتعليم - محافظة رام الله، قاعدة بيانات المدارس (2011/2010). رام الله- فلسطين.
- وزارة الزراعة الفلسطينية (MOA)، 2009. بيانات مديرية زراعة محافظة رام الله (2009/2008). رام الله- فلسطين.