

دليل بلدة نعلين



إعداد



معهد الأبحاث التطبيقية- القدس
أريج

بتمويل من



التعاون الإسباني

2012

شكر و عرفان

يتقدم معهد الأبحاث التطبيقية- القدس (أريج) بالشكر والتقدير من الوكالة الإسبانية للتعاون الدولي من أجل التنمية (AECID) لتمويلها هذا المشروع.

كما يتقدم المعهد بالشكر الجزيل إلى المسؤولين الفلسطينيين في الوزارات، والبلديات، ومجالس الخدمات المشتركة، واللجان والمجالس القروية، والجهاز المركزي للإحصاء الفلسطيني، لما قدموه من مساعدة وتعاون مع فريق البحث خلال عملية جمع البيانات.

أريج أيضا تخلص بالشكر جميع الموظفين الذين عملوا طوال العام الماضي من أجل إنجاز هذا العمل الذي يهدف إلى خدمة المجتمع الفلسطيني.

مقدمة

هذا الكتيب هو جزء من سلسلة كتيبات تحتوي على معلومات شاملة عن التجمعات السكانية في محافظة رام الله جاءت سلسلة الكتيبات هذه نتيجة لدراسة شاملة لجميع التجمعات السكانية في محافظة رام الله بهدف توثيق الأوضاع المعيشية في المحافظة، وإعداد الخطط التنموية للمساعدة في تحسين المستوى المعيشي لسكان المنطقة، من خلال تنفيذ مشروع "دراسة التجمعات السكانية وتقييم الاحتياجات التطويرية"، الذي ينفذه معهد الأبحاث التطبيقية- القدس (أريج)، والممول من الوكالة الإسبانية للتعاون الدولي من أجل التنمية (AECID).

يهدف المشروع إلى دراسة وتحليل وتوثيق الأوضاع الاجتماعية والاقتصادية، والسياسية، ووفرة الموارد الطبيعية، والبشرية، والبيئية، والقيود الحالية المفروضة، وتقييم الاحتياجات التطويرية لتنمية المناطق الريفية والمهمشة في محافظة رام الله. والتي على أساسها يمكن صياغة البرامج والأنشطة، وإعداد الاستراتيجيات والخطط التنموية اللازمة للتخفيف من أثر الأوضاع السياسية والاقتصادية والاجتماعية غير المستقرة في المنطقة، مع التركيز بصفة خاصة على المسائل المتعلقة بالمياه، والبيئة، والزراعة.

يمكن الاطلاع على جميع أدلة التجمعات السكانية في محافظة رام الله باللغتين العربية والانجليزية على الموقع الإلكتروني التالي:
<http://vprofile.arj.org/>

المحتويات

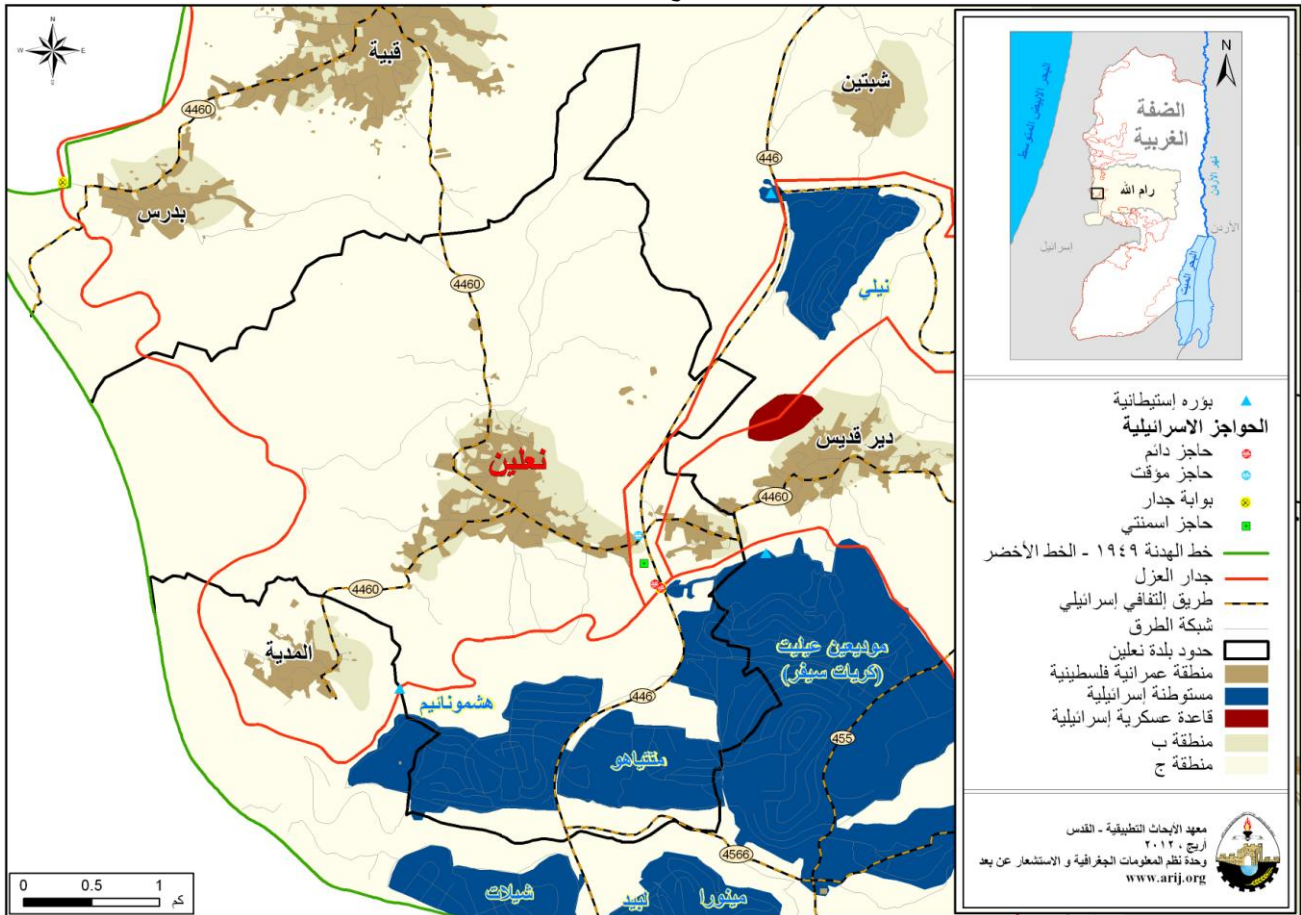
4	الموقع الجغرافي والخصائص الفيزيائية.....
5	نبذة تاريخية.....
5	الأماكن الدينية والأثرية.....
6	السكان.....
7	قطاع التعليم.....
7	قطاع الصحة.....
8	الأنشطة الاقتصادية.....
9	قطاع الزراعة.....
12	قطاع المؤسسات والخدمات.....
12	البنية التحتية والموارد الطبيعية.....
14	الأوضاع البيئية.....
14	أثر إجراءات الاحتلال الإسرائيلي.....
17	الخطط والمشاريع التطويرية المنفذة والمقترحة في بلدة نعلين.....
18	المشاريع المقترحة.....
19	الأولويات والاحتياجات التطويرية للبلدة.....
20	المراجع:.....

دليل بلدة نعلين

الموقع الجغرافي والخصائص الفيزيائية

بلدة نعلين، هي إحدى بلدات محافظة رام الله، وتقع شمال غرب مدينة رام الله، وعلى بعد 17.8 كم هوائي (المسافة الأفقية بين مركز البلدة ومركز مدينة رام الله) منها، يحدها من الشرق شبتين ودير قديس وأراضي بلعين، ومن الشمال قنبا وبدرس وشقبا، ومن الغرب المدية والأراضي المحتلة عام 1948م ومن الجنوب أراضي صفا (وحدة نظم المعلومات الجغرافية- أريج، 2012) (أنظر الخريطة رقم 1).

خريطة 1: موقع وحدود بلدة نعلين



المصدر: وحدة نظم المعلومات الجغرافية- أريج، 2012

تقع بلدة نعلين على ارتفاع 240 مترا فوق سطح البحر، ويبلغ المعدل السنوي للأمطار فيها حوالي 539 ملم، أما معدل درجات الحرارة فيصل إلى 19 درجة مئوية، ويبلغ معدل الرطوبة النسبية حوالي 61.3% (وحدة نظم المعلومات الجغرافية- أريج، 2012).

تم تأسيس مجلس بلدي في نعلين عام 1997م، ويتكون المجلس الحالي من 9 أعضاء، تم تعيينهم من قبل السلطة الوطنية الفلسطينية، كما يعمل في المجلس 16 موظف، ويوجد للمجلس مقر دائم ملك، ويحتوي على مجلس خدمات مشترك. كما يمتلك المجلس سيارة لجمع النفايات، بالإضافة إلى سيارة بيك أب، باجر، جهازي كاشف للمعادن، وأجهزة صيانة مياه (بلدية نعلين، 2010).

ومن مسؤوليات المجلس البلدي التي يقوم بها، ما يلي:

- توفير خدمات البنية التحتية (كالمياه والكهرباء).
- جمع النفايات، شق وتعبيد الطرق وتنظيف الشوارع.
- تنظيم عملية البناء وإصدار الرخص.
- توفير مقرات للخدمات الحكومية (بريد، أمن).
- عمل مقترحات مشاريع ودراسات.
- حماية الأملاك الحكومية.
- حماية المواقع التاريخية والأثرية.
- توفير سيارة إسعاف.
- توفير سيارة إطفائية.
- توفير أسواق عامة.
- توفير وسائل مواصلات.

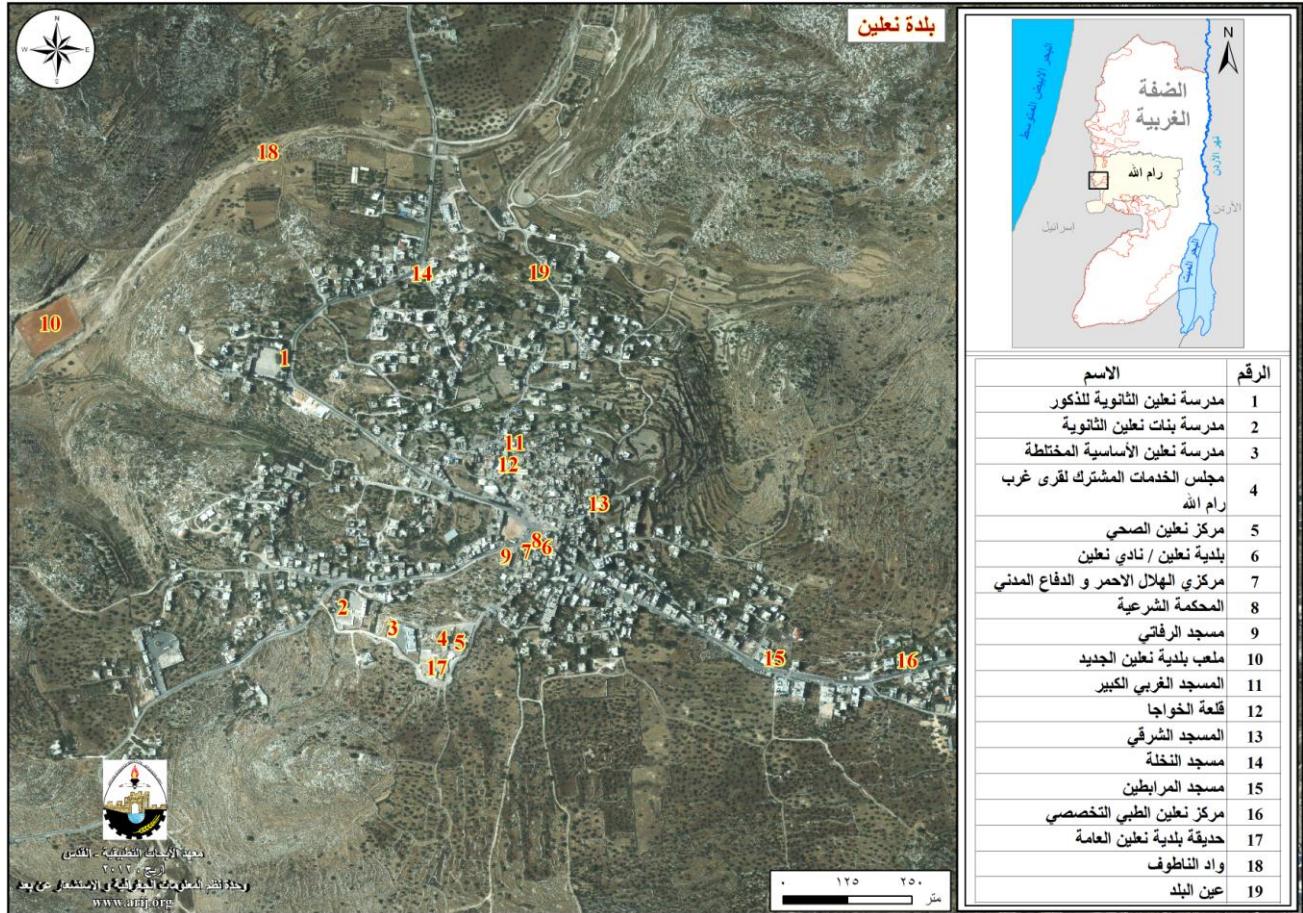
نبذة تاريخية

سميت بلدة نعلين بهذا الاسم نسبة "بيت علين" أي البيت العالي، فهي تقع على رأس تلة تأتي من أوائل التلال ما بعد الساحل الفلسطيني (بلدية نعلين، 2010).

الأماكن الدينية والأثرية

يوجد في بلدة نعلين خمسة مساجد، هم: مسجد نعلين الكبير، مسجد أبو عبيدة، المسجد الشرقي، مسجد النخلة، ومسجد المرابطين، كما يوجد بعض الأماكن والمناطق الأثرية في البلدة، منها: وعر القبة، الخنادق الأردنية، قلعة الخواجا، بئر واد العبيد، مغارة العصار، البلدة القديمة، وخربة زبده وهي عبارة عن بلدة رومانية قديمة (بلدية نعلين، 2010) (أنظر الخريطة رقم 2).

خريطة 2: المواقع الرئيسية في بلدة نعلين



المصدر: وحدة نظم المعلومات الجغرافية- أريخ، 2012

السكان

بين التعداد العام للسكان والمساكن الذي نفذه الجهاز المركزي للإحصاء الفلسطيني في عام 2007، أن عدد سكان بلدة نعلين بلغ 4,299 نسمة، منهم 2,180 نسمة من الذكور، و 2,119 نسمة من الإناث، ويبلغ عدد الأسر 869 أسرة، وعدد الوحدات السكنية 979 وحدة.

الفئات العمرية والجنس

أظهرت بيانات التعداد العام للسكان والمساكن، أن توزيع الفئات العمرية في بلدة نعلين لعام 2007، كان كما يلي: 39.7% ضمن الفئة العمرية أقل من 15 عاماً، 57.1% ضمن الفئة العمرية 15- 64 عاماً، و 3.1% ضمن الفئة العمرية 65 عاماً فما فوق. كما أظهرت البيانات أن نسبة الذكور للإناث في البلدة، هي 103: 100، أي أن نسبة الذكور 50.7%، ونسبة الإناث 49.3%.

العائلات

يتألف سكان بلدة نعلين من عدة عائلات، منها: عائلة الخواج، عائلة نافع، عائلة سرور، عائلة عميرة، عائلة موسى، عائلة مصلح، عائلة عودة وعائلة الرفاتي (بلدية نعلين، 2010).

الهجرة

بين المسح الميداني الذي قام به معهد الأبحاث التطبيقية - القدس (أريج) في بلدة نعلين، أن هناك 200 شخصا قد هاجروا أو تركوا البلدة منذ بداية انتفاضة الأقصى عام 2000 (بلدية نعلين، 2010).

قطاع التعليم

بلغت نسبة الأمية لدى سكان بلدة نعلين عام 2007، حوالي 7.9%، وقد شكلت نسبة الإناث منها 71%. ومن مجموع السكان المتعلمين، كان هناك 14.2% يستطيعون القراءة والكتابة، 23.8% انهموا دراستهم الابتدائية، 30.2% انهموا دراستهم الإعدادية، 14.9% انهموا دراستهم الثانوية، و9% انهموا دراستهم العليا. الجدول رقم 1، يبين المستوى التعليمي في بلدة نعلين، حسب الجنس والتحصيل العلمي لعام 2007.

جدول 1: سكان بلدة نعلين (10 سنوات فأكثر) حسب الجنس والتحصيل العلمي، 2007

الجنس	أمي	يعرف القراءة والكتابة	ابتدائي	إعدادي	ثانوي	دبلوم متوسط	بكالوريوس	دبلوم عالي	ماجستير	دكتوراة	غير ميبين	المجموع
ذكور	72	216	398	496	254	60	99	3	11	6	-	1,615
إناث	176	226	346	446	211	43	58	-	1	-	1	1,508
المجموع	248	442	744	942	465	103	157	3	12	6	1	3,123

المصدر: الجهاز المركزي للإحصاء الفلسطيني، 2009، التعداد العام للسكان والمساكن، 2007، النتائج النهائية.

أما فيما يتعلق بمؤسسات التعليم الأساسية والثانوية في بلدة نعلين في العام الدراسي 2010/2011، فيوجد في البلدة ثلاثة مدارس حكومية، يتم إدارتهم من قبل وزارة التربية والتعليم العالي الفلسطينية، كما لا يوجد في بلدة نعلين أية رياض للأطفال تشرف عليها وزارة التربية والتعليم (مديرية التربية والتعليم - رام الله، 2011) (انظر الجدول رقم 2).

جدول 2: توزيع المدارس في بلدة نعلين حسب نوع المدرسة والجهة المشرفة للعام الدراسي 2010/2011

اسم المدرسة	الجهة المشرفة	نوع المدرسة
مدرسة بنات نعلين الثانوية	حكومية	إناث
مدرسة ذكور نعلين الثانوية	حكومية	ذكور
مدرسة نعلين الأساسية المختلطة	حكومية	مختلطة

المصدر: مديرية التربية والتعليم، 2011.

يبلغ عدد الصفوف الدراسية في بلدة نعلين 49 صفا، وعدد الطلاب 1,301 طالبا وطالبة، وعدد المعلمين 81 معلما ومعلمة (مديرية التربية والتعليم - رام الله، 2011). وتجدر الإشارة هنا إلى أن معدل عدد الطلاب لكل معلم في مدارس بلدة نعلين يبلغ 16 طالبا وطالبة، وتبلغ الكثافة الصفية 27 طالبا وطالبة في كل صف (مديرية التربية والتعليم، 2011).

يواجه قطاع التعليم في بلدة نعلين بعض العقبات والمشاكل، أهمها: بحاجة إلى إضافة غرف صفية وتوفير وسائل تعليمية حديثة (بلدية نعلين، 2010).

قطاع الصحة

تتوفر في بلدة نعلين عدة مرافق صحية، حيث يوجد مركز صحي حكومي وآخر خاص، مركز أشعة حكومي وآخر خاص، مختبر تحاليل طبية حكومي، و3 مختبرات للتحاليل الطبية خاصة، مركز أمومة وطفولة حكومي، صيدلانية حكومية وأخرى خاصة، عيادة طبيب عام حكومية، و4 عيادات طبيب عام خاصة، عيادة أسنان حكومية، و4 عيادات أسنان خاصة، وسيارة إسعاف تابعة لجمعية الهلال الأحمر (بلدية نعلين، 2010).

يواجه قطاع الصحة في بلدة نعلين من بعض المشاكل والعقبات، أهمها: عدم توفر مركز طوارئ في التجمع (بلدية نعلين، 2010).

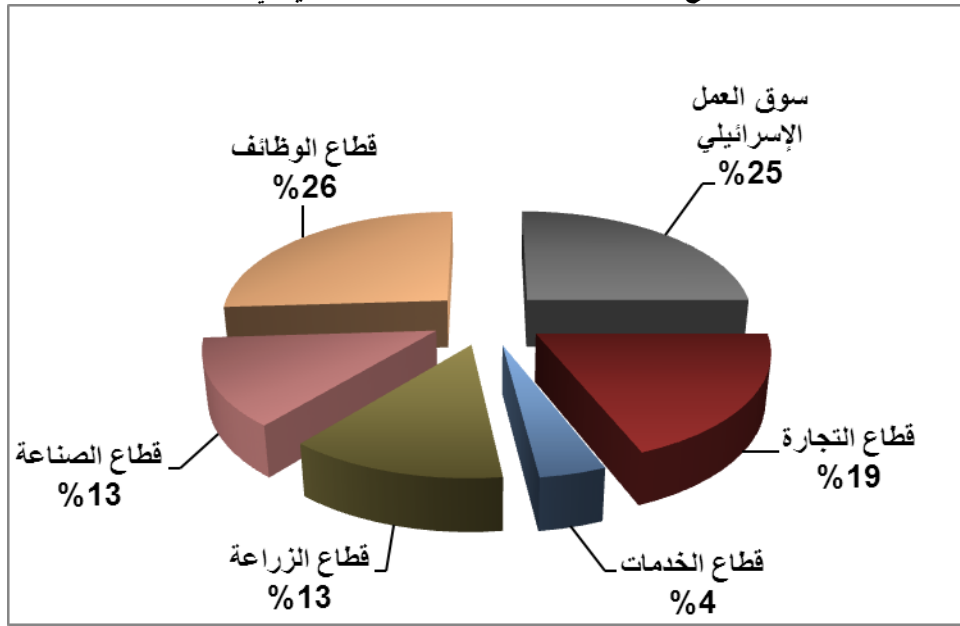
الأنشطة الاقتصادية

يعتمد الاقتصاد في بلدة نعلين على عدة قطاعات، أهمها قطاع الوظائف، حيث يستوعب 26% من القوى العاملة (بلدية نعلين، 2010) (انظر الشكل رقم 1).

وقد أظهرت نتائج المسح الميداني الذي قام به معهد أريج في سنة 2010 بهدف تحقيق الدراسة الحالية، بأن توزيع الأيدي العاملة حسب النشاط الاقتصادي في بلدة نعلين، ما يلي:

- قطاع الوظائف، ويشكل 26% من الأيدي العاملة.
- سوق العمل الإسرائيلي، ويشكل 25% من الأيدي العاملة.
- قطاع التجارة، ويشكل 19% من الأيدي العاملة.
- قطاع الزراعة، ويشكل 13% من الأيدي العاملة.
- قطاع الصناعة، ويشكل 13% من الأيدي العاملة.
- قطاع الخدمات، ويشكل 4% من الأيدي العاملة.

شكل 1: توزيع القوى العاملة حسب النشاط الاقتصادي في بلدة نعلين



المصدر: بلدية نعلين، 2010

أما من حيث المنشآت الاقتصادية والتجارية فيوجد في التجمع بعض الصناعات، منها: صناعة العصير والمشروبات، وصناعة الجلود المطاطية، كما يوجد 32 بقالة، خمسة محلات لبيع الخضار والفواكه، ثلاثة مخابز، خمسة ملاحم، معصرتي زيتون، محل لبيع الأدوات الزراعية، كسارة حجر واحدة، 30 محل لتقديم الخدمات المختلفة و20 محل للصناعات المهنية (كالحدادة، والنجارة... الخ) (بلدية نعلين، 2010).

وقد وصلت نسبة البطالة في بلدة نعلين في عام 2010 إلى 22% (بلدية نعلين، 2010). وقد تبين أن الفئات الاجتماعية الأكثر تضرراً في البلدة نتيجة الإجراءات الإسرائيلية، هي على النحو التالي:

- قطاع التجارة.
- سوق العمل الإسرائيلي.
- قطاع الزراعة.

القوى العاملة

أظهرت بيانات التعداد العام للسكان المساكن الذي نفذته الجهاز المركزي للإحصاء الفلسطيني عام 2007، أن هناك 35.2% من السكان كانوا نشيطين اقتصادياً (منهم 85.4% يعملون). وكان هناك 64.7% من السكان غير نشيطين اقتصادياً (منهم 50.3% من الطلاب، و40.9% من المتفرغين لأعمال المنزل) (انظر الجدول رقم 3).

جدول 3: سكان نعلين (10 سنوات فأكثر) حسب الجنس والعلاقة بقوى العمل، 2007

المجموع	غير مبين	غير نشيطين اقتصادياً						نشيطون اقتصادياً			الجنس	
		المجموع	أخرى	لا يعمل ولا يبحث عن عمل	عاجز عن العمل	متفرغ لأعمال المنزل	طالب متفرغ للدراسة	المجموع	عاطل عن العمل (لم يسبق له العمل)	عاطل عن العمل (سبق له العمل)		يعمل
1,615	-	619	21	22	60	-	516	996	64	73	859	ذكور
1,508	2	1,403	7	5	63	826	502	103	20	4	79	إناث
3,123	2	2,022	28	27	123	826	1,018	1,099	84	77	938	المجموع

المصدر: الجهاز المركزي للإحصاء الفلسطيني، 2009، التعداد العام للسكان والمساكن- 2007، النتائج النهائية.

قطاع الزراعة

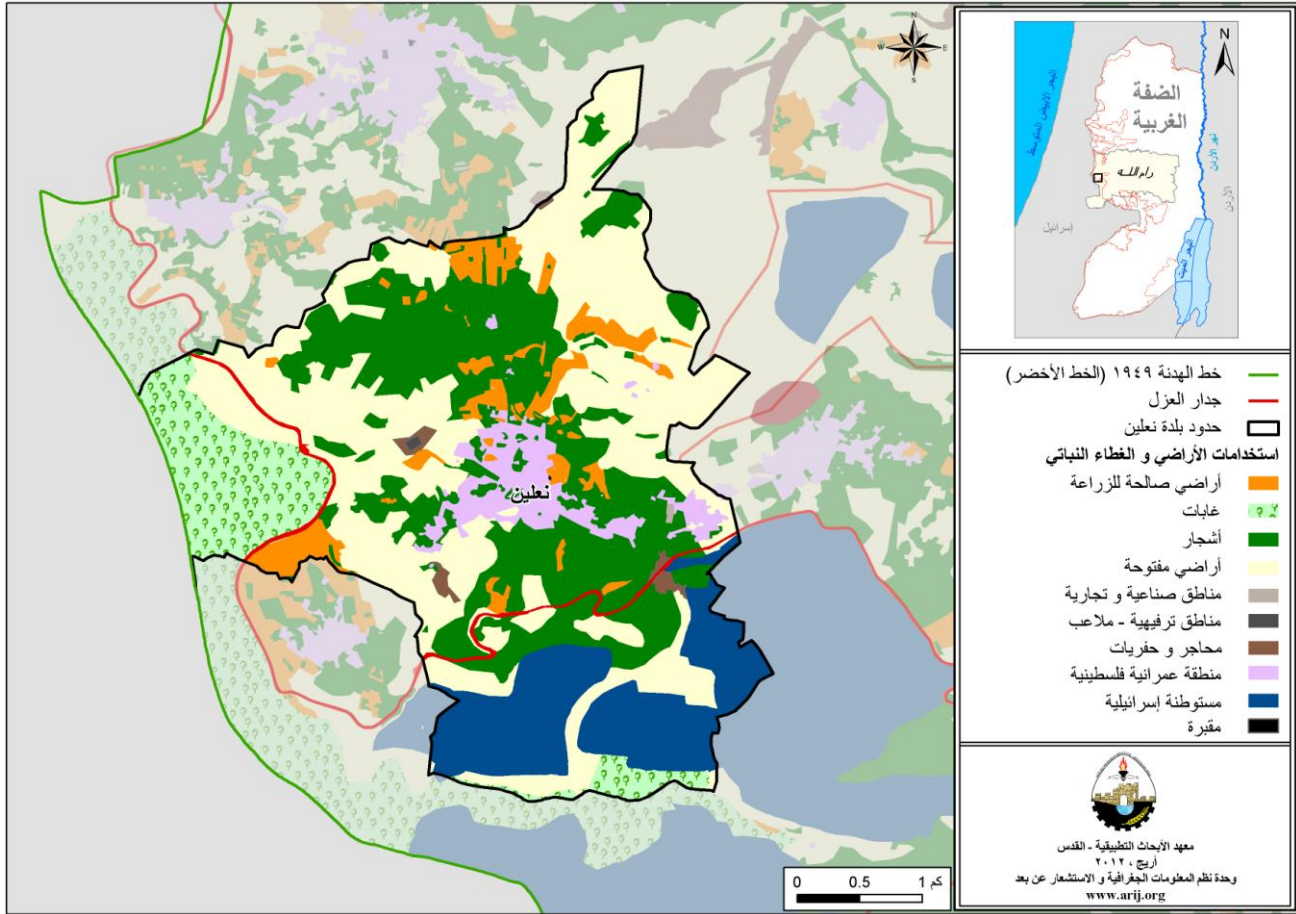
تبلغ مساحة بلدة نعلين حوالي 15,228 دونماً، منها 5,086 دونم هي أراض قابلة للزراعة و750 دونماً أراض سكنية (انظر الجدول رقم 4، وخريطة رقم 3).

جدول 4: استعمالات الأراضي في بلدة نعلين لعام 2010 (المساحة بالدونم)

مساحة المستوطنات والقواعد العسكرية ومنطقة الجدار	مساحة المناطق الصناعية والتجارية	الأراضي المفتوحة	الغابات الحرجية	برك مائية	مساحة الأراضي الزراعية (5,086)				مساحة الأراضي السكنية	المساحة الكلية
					زراعات موسمية	المراعي	بيوت بلاستيكية	زراعات دائمة		
2,302	126	5,468	1,497	0	889	0	0	4,197	750	15,228

المصدر: وحدة نظم المعلومات الجغرافية - أريج، 2012

خريطة 3: استعمالات الأراضي ومسار جدار الفصل العنصري في بلدة نعلين



المصدر: وحدة نظم المعلومات الجغرافية - أريخ، 2012

الجدول رقم 5، يبين الأنواع المختلفة من الخضراوات البعلية والمروية المكشوفة في بلدة نعلين. وتعتبر البندورة أكثر الأنواع زراعة في البلدة.

جدول 5: مساحة الأراضي المزروعة بالخضراوات البعلية والمروية المكشوفة، في بلدة نعلين (المساحة بالدونم)

المجموع		خضراوات أخرى		الأبصال		البقوليات الخضراء		الخضراوات الورقية		الخضراوات الثمرية	
مروي	بعلي	مروي	بعلي	مروي	بعلي	مروي	بعلي	مروي	بعلي	مروي	بعلي
6	95	0.5	5	0	15	0	25	0	0	5.5	50

المصدر: وزارة الزراعة الفلسطينية - رام الله، 2009

الجدول رقم 6، يبين أنواع الأشجار المثمرة ومساحاتها في بلدة نعلين. حيث تشتهر بلدة نعلين بزراعة الزيتون حيث يوجد حوالي 2,946 دونما مزروعة بأشجار الزيتون.

جدول 6: مساحة الأراضي المزروعة بالأشجار المثمرة في بلدة نعلين (المساحة بالدونم)

المجموع		فواكه أخرى		الجوزيات		التفاحيات		اللوزيات		الحمضيات		الزيتون	
مروي	بعلي	مروي	بعلي	مروي	بعلي	مروي	بعلي	مروي	بعلي	مروي	بعلي	مروي	بعلي
0	3,149	0	140	0	47	0	0	0	16	0	0	0	2,946

المصدر: وزارة الزراعة الفلسطينية - رام الله، 2009.

أما بالنسبة للمحاصيل الحقلية والعلفية في بلدة نعلين، فإن مساحة الحبوب تبلغ 180 دونم، وأهمها القمح. إضافة إلى زراعة مساحات من البقوليات الجافة، أهمها الفول (انظر الجدول رقم 7).

جدول 7: مساحة الأراضي المزروعة بالمحاصيل الحقلية والعلفية المختلفة في بلدة نعلين (المساحة بالدونم)

المجموع		محاصيل أخرى		محاصيل منبهاة		محاصيل علفية		محاصيل زيتية		بقوليات جافة		أبصال ودرنات وجذور		الحبوب	
مروي	بعلي	مروي	بعلي	مروي	بعلي	مروي	بعلي	مروي	بعلي	مروي	بعلي	مروي	بعلي	مروي	بعلي
0	317	0	0	0	0	0	60	0	0	0	55	0	22	0	180

المصدر: وزارة الزراعة الفلسطينية- رام الله، 2009.

ويرجع الاختلاف في المساحات الزراعية بين أرقام مديرية الزراعة وأرقام أريج (نظم المعلومات الجغرافية)، إلى أن المسح الميداني الذي تم من قبل وزارة الزراعة والجهاز المركزي للإحصاء الفلسطيني (2010) استند على تعريف المساحات الزراعية محددا حجم الحيازات الزراعية، حيث تم اعتبار الحيازات الزراعية الفعلية وليست الموسمية، ورفض تجزئة وحساب الأراضي الزراعية صغيرة الحجم السائدة في المناطق الحضرية والمناطق الزراعية التي توجد فيها بعض الينابيع. أما مسح أريج فاكشف وجود نسبة عالية من ملكيات صغيرة ومجزأة (الزراعات المنزلية) في جميع أنحاء الأراضي الفلسطينية المحتلة وهذا يوضح الفرق في أرقام المساحات الزراعية الأكبر حسب أريج.

وتبين من المسح الميداني الذي قام به معهد الأبحاث التطبيقية - القدس (أريج)، أن 2% من سكان بلدة نعلين يقومون بتربية الماشية، مثل الأبقار والأغنام والماعز وغيرها (بلدية نعلين، 2010) (انظر الجدول رقم 8).

جدول 8: الثروة الحيوانية في بلدة نعلين

الأبقار*	الأغنام	الماعز	الجمال	الخيول	الحمير	البغال	الدجاج اللحم	الدجاج البياض	خلايا نحل
15	274	189	0	0	0	0	43,600	0	19

* تشمل الأبقار، العجول، العجلات، والثيران.
المصدر: وزارة الزراعة الفلسطينية- رام الله، 2009.

أما من حيث الطرق الزراعية في البلدة، فيوجد حوالي 14 كم طرق زراعية (بلدية نعلين، 2010) (انظر الجدول رقم 9).

جدول 9: يبين حالة الطرق الزراعية في بلدة نعلين وأطوالها

حالة الطرق الزراعية	الطول (كم)
صالحة لسير المركبات	6
صالحة لسير التراكاتورات والآلات الزراعية فقط	4
صالحة لمرور الدواب فقط	4
غير صالحة	-

المصدر: بلدية نعلين، 2010.

يعاني القطاع الزراعي في بلدة نعلين بعض المشاكل والعقبات (بلدية نعلين، 2010)، أهمها:

- مصادرة الأراضي الزراعية.
- عدم الجدوى الاقتصادية.
- عدم وجود دعم لتسويق المنتجات الزراعية.
- قلة الإرشاد الزراعي والتوعية للمزارعين.
- عدم توفر مراعي.
- ارتفاع أسعار الأعلاف.

قطاع المؤسسات والخدمات

يوجد في بلدة نعلين بعض المؤسسات الحكومية، منها: شعبة بريد، مكتب وزارة الزراعة (وحدة إرشاد زراعي)، مركز إطفائية، كما يوجد عدة مؤسسات محلية وجمعيات تقدم خدماتها لمختلف فئات المجتمع، وفي عدة مجالات ثقافية ورياضية وغيرها (بلدية نعلين، 2010)، منها:

- **مجلس بلدي نعلين:** تأسس عام 1997م، من قبل وزارة الحكم المحلي، بهدف الاهتمام بقضايا البلدة وتقديم كافة الخدمات إلى سكانها.
- **نادي نعلين الرياضي:** تأسس عام 1971م، من قبل شباب البلدة، وحالياً مسجل في وزارة الرياضة والشباب، ويعنى النادي بالأنشطة الرياضية والثقافية للشباب.
- **مجلس الخدمات المشترك لقرى غرب رام الله:** تأسس عام 2001م، من قبل وزارة الحكم المحلي، بهدف خدمة 18 تجمع فلسطيني ويقوم بتوفير الخدمات الهندسية ومتابعة المشاريع لهذه التجمعات.
- **جمعية نعلين للتنمية وتطوير العمل المجتمعي:** تأسست عام 2007م، من قبل أهالي البلدة، وتهدف إلى تطوير العمل المجتمعي في البلدة.
- **جمعية نعلين النسوية للتعاونية للتنمية الريفية:** تأسست عام 2008م، من قبل أهالي البلدة، وتهدف إلى خدمة النساء في البلدة وتطوير قدراتهم.

البنية التحتية والمصادر الطبيعية

الكهرباء والاتصالات

يوجد في بلدة نعلين شبكة كهرباء عامة منذ عام 1985 م، وتعتبر شركة كهرباء محافظة القدس المصدر الرئيس للكهرباء في البلدة. وتصل نسبة الوحدات السكنية الموصولة بشبكة الكهرباء إلى 80%. ويواجه التجمع بعض المشاكل في مجال الكهرباء، أهمها:

- عدم وجود شبكة كهرباء في أطراف البلدة.
- ضعف التيار الكهربائي في بعض المناطق.
- كثرة وجود السرقات من قبل أهالي البلدة، مما يضعف التيار الكهربائي وتزيد التكلفة على المستهلك.
- ارتفاع تقديرات الكهرباء، سواء من الاستهلاك اليومي، أو من خلال التمديدات الجديدة.

كما ويتوفر في البلدة شبكة هاتف، تعمل من خلال مقسم آلي داخل البلدة، وتقريباً 90% من الوحدات السكنية موصولة بشبكة الهاتف (بلدية نعلين، 2010).

النقل والمواصلات

يوجد في بلدة نعلين 3 تاكسيات، 3 فوردات، و5 باصات تقوم بنقل المواطنين، ومن العوائق التي تواجه سكان البلدة، قلة المركبات في التجمع والخدمات التي تقدمها (بلدية نعلين، 2010). أما بالنسبة لشبكة الطرق في البلدة، فيوجد في البلدة 6 كم من الطرق الرئيسية و15 كم من الطرق الفرعية (بلدية نعلين، 2010) (أنظر جدول رقم 10).

جدول 10: حالة الطرق في بلدة نعلين

طول الطرق (كم)		حالة الطرق الداخلية
فرعية	رئيسية	
6	1.5	1. طرق جيدة ومعبدة.
3.5	2.5	2. طرق معبدة وبحالة سيئة.
5.5	2	3. طرق غير معبدة.

المصدر: بلدية نعلين، 2010

المياه

تقوم دائرة مياه الضفة الغربية بتزويد سكان بلدة نعلين بالمياه عبر شبكة المياه العامة منذ عام 1972، وتصل نسبة الوحدات السكنية الموصولة بشبكة المياه العامة إلى 99% (بلدية نعلين، 2010).

وقد بلغت كمية المياه المزودة للبلدة عام 2008 حوالي 89,480 متر مكعب/ السنة (سلطة المياه، 2009) وبالتالي يبلغ معدل تزويد المياه للفرد في بلدة نعلين حوالي 57 لتراً/ اليوم. وهنا تجدر الإشارة إلى أن المواطن في بلدة نعلين لا يستهلك هذه الكمية من المياه، وذلك بسبب الفاقد من المياه، حيث تصل نسبة الفاقد إلى 25%، وهذه تمثل الفاقد عند المصدر الرئيس وخطوط النقل الرئيسية وشبكة التوزيع وعند المنزل وبالتالي يبلغ معدل استهلاك الفرد من المياه في بلدة نعلين 43 لتراً في اليوم (بلدية نعلين، 2010). ويعتبر هذا المعدل أقل بالمقارنة مع الحد الأدنى المقترح من قبل منظمة الصحة العالمية والذي يصل إلى 100 لتر للفرد في اليوم. كما يوجد في البلدة نبع واحد يسمى عين البلد، تستغل مياهه في الزراعة. كما يبلغ سعر المتر المكعب للمياه من الشبكة العامة 4 شيكل/متر مكعب (بلدية نعلين، 2010).

الصرف الصحي

لا يتوفر في بلدة نعلين شبكة للصرف الصحي حيث يستخدم السكان الحفر الامتصاصية للتخلص من المياه العادمة (بلدية نعلين، 2010).

واستناداً إلى تقديرات الاستهلاك اليومي من المياه للفرد، تقدر كمية المياه العادمة الناتجة يومياً بحوالي 147 متراً مكعباً، والتي تعادل 54 ألف متر مكعب سنوياً. أما على مستوى الفرد في البلدة، فقد قدر معدل إنتاج الفرد من المياه العادمة بحوالي 30 لتراً في اليوم. ومن الجدير بالذكر أن المياه العادمة التي يتم تجميعها في الحفر الامتصاصية يتم تفريغها بواسطة صهاريج النضح، ومن ثم يتم التخلص منها في المناطق المفتوحة أو في الأودية المجاورة دون مراعاة للبيئة. وهنا تجدر الإشارة إلى أنه لا يتم معالجة المياه العادمة الناتجة سواء عند المصدر، أو عند مواقع التخلص منها، مما يشكل خطراً على البيئة والصحة العامة (قسم أبحاث المياه والبيئة - أريج، 2012).

النفايات الصلبة

تعتبر بلدية نعلين الجهة الرسمية المسؤولة عن إدارة النفايات الصلبة الناتجة عن المواطنين والمنشآت التجارية في البلدة، والتي تتمثل حالياً بجمع النفايات والتخلص منها. ونظراً لكون عملية إدارة النفايات الصلبة مكلفة، تم فرض رسوم شهرية على المنتفعين من خدمة جمع ونقل النفايات مقدارها 10 شيكل/ الشهر. وبالرغم من عملية جباية هذه الرسوم، إلا أنها تعتبر غير كافية لإدارة جيدة للنفايات الصلبة حيث يتم تحصيل 90% من هذه الرسوم (بلدية نعلين، 2010).

ينتفع معظم سكان بلدة نعلين من خدمة إدارة النفايات الصلبة، حيث يتم جمع النفايات الناتجة عن المنازل والمؤسسات والمحلات التجارية والساحات العامة في أكياس بلاستيكية، ومن ثم يتم نقلها إلى حاويات موزعة في أحياء البلدة حيث يوجد في البلدة 50 حاوية بسعة 1 متر مكعب، ليتم بعد ذلك جمعها من قبل البلدية يومياً في بعض المناطق الرئيسية في البلدة ومرتين في الأسبوع في المناطق الأخرى، ونقلها بواسطة سيارة النفايات إلى مكب عشوائي خاص بالتجمع والذي يبعد 1.5 كم عن التجمع، حيث يتم التخلص من النفايات في هذا المكب عن طريق حرقها (بلدية نعلين، 2010).

أما فيما يتعلق بكمية النفايات الناتجة، فيبلغ معدل إنتاج الفرد اليومي من النفايات الصلبة في بلدة نعلين 1.05 كغم، وبالتالي تقدر كمية النفايات الصلبة الناتجة يومياً عن سكان البلدة بحوالي 4.5 طن، أي بمعدل 1648 طناً سنوياً. (قسم أبحاث المياه والبيئة - أريج، 2012).

الأوضاع البيئية

تعاني بلدة نعلين كغيرها من بلدات وقرى المحافظة من عدة مشاكل بيئية لا بد من معالجتها وإيجاد حلول لها، والتي يمكن حصرها بما يلي:

أزمة المياه

- انقطاع المياه من قبل دائرة مياه الضفة الغربية لفترات طويلة في فصل الصيف عن البلدة، ويعود ذلك لعدة أسباب، منها:
 1. الهيمنة الإسرائيلية على مصادر المياه الفلسطينية.
 2. ارتفاع نسبة الفاقد في شبكة المياه، وذلك بسبب تلف الشبكة وقدمها.
- عدم وجود خزان مياه عام في البلدة.

إدارة المياه العادمة

عدم وجود شبكة عامة للصرف الصحي، وبالتالي استخدام الحفر الامتصاصية للتخلص من المياه العادمة، وقيام بعض المواطنين بتصريف المياه العادمة في الشوارع العامة خاصة في فصل الشتاء، بسبب عدم تمكنهم من تغطية التكاليف العالية اللازمة لنضحها، يتسبب بمكارة صحية وانتشار الأوبئة والأمراض داخل البلدة. كما أن استخدام الحفر الامتصاصية يهدد بتلويث المياه الجوفية والمياه التي يتم تجميعها في الآبار المنزلية (آبار جمع مياه الأمطار)، حيث تختلط هذه المياه مع المياه العادمة، مما يجعلها غير صالحة للشرب، حيث أن هذه الحفر تبنى دون تبطين، وذلك حتى يسهل نفاذ المياه العادمة إلى طبقات الأرض، وبالتالي تجنب استخدام سيارات النضح لتفريغ الحفر من وقت إلى آخر. كما أن المياه العادمة غير المعالجة التي يتم تجميعها من الحفر الامتصاصية بواسطة سيارة النضح، ومن ثم يتم التخلص منها في مناطق مفتوحة دون الأخذ بعين الاعتبار الأضرار البيئية والصحية الناجمة عن ذلك.

إدارة النفايات الصلبة

عدم وجود مكب نفايات صحي ومركزي لخدمة البلدة والتجمعات المجاورة، ويعود ذلك بشكل رئيس إلى العراقيل التي تضعها سلطات الاحتلال الإسرائيلي أمام الهيئات المحلية والمؤسسات الوطنية والتي تتعلق بإصدار تراخيص لإقامة مثل هذه المكبات، حيث أن الأراضي المناسبة لذلك تقع ضمن مناطق (ج)، والتي تخضع للسيطرة الإسرائيلية الكاملة. بالإضافة إلى أن تنفيذ مثل هذه المشاريع يعتمد على التمويل من الدول المانحة. وبالتالي فإن عدم توفر مكب نفايات صحي يشكل خطراً على الصحة ومصدراً لتلويث أحواض المياه الجوفية والتربة من خلال العصارة الناتجة عن النفايات، فضلاً عن الروائح الكريهة وتشويه المناظر الطبيعية.

أثر إجراءات الاحتلال الإسرائيلي

الوضع الجيو سياسي في بلدة نعلين

بالرجوع إلى اتفاقية أوسلو الثانية المؤقتة والموقعة في الثامن والعشرين من شهر أيلول من العام 1995 بين السلطة الوطنية الفلسطينية وإسرائيل، تم تقسيم أراضي بلدة نعلين إلى مناطق (ب) و(ج)، حيث تم تصنيف ما مساحته 1048 دونما (7% من مساحة البلدة الكلية) من أراضي البلدة كمناطق ب وهي المناطق التي تقع فيها المسؤولية عن النظام العام على عاتق السلطة الوطنية الفلسطينية وتبقى لإسرائيل السلطة الكاملة على الأمور الأمنية وتشكل معظم المناطق الفلسطينية المأهولة من البلديات والقرى وبعض المخيمات. والجدير بالذكر أن غالبية السكان يتركزون في المناطق المصنفة ب والتي تشكل نسبة ضئيلة جداً من المساحة الكلية للبلدة. فيما تم تصنيف ما مساحته 14180 دونما (93% من مساحة البلدة الكلية) كمناطق ج وهي المناطق التي تقع تحت السيطرة الكاملة للحكومة الإسرائيلية، أمنياً وإدارياً، حيث يمنع البناء الفلسطيني فيها أو الاستفادة منها بأي شكل من الأشكال إلا بتصريح من الإدارة المدنية الإسرائيلية. والجدير بالذكر أن معظم الأراضي الواقعة في مناطق "ج" هي الأراضي الزراعية والمناطق المفتوحة (جدول رقم 11).

جدول 11: تصنيف الأراضي في بلدة نعلين اعتماداً على اتفاقية أوسلو الثانية 1995

تصنيف الأراضي	المساحة بالدونم	% من المساحة الكلية للبلدة
مناطق أ	0	0
مناطق ب	1048	7
مناطق ج	14180	93
محمية طبيعية	0	0
المساحة الكلية	15228	100
المصدر: قاعدة بيانات وحدة نظم المعلومات الجغرافية - أريخ 2011		

بلدة نعلين وممارسات الاحتلال الإسرائيلي

نالت بلدة نعلين حصتها من المصادرات الإسرائيلية التي أودت بألاف الدونمات لصالح الأهداف الإسرائيلية المختلفة، كان أولها بناء المستوطنات الإسرائيلية على أراضي البلدة والبيور الاستيطانية هذا بالإضافة إلى بناء وتشديد الطرق الالتفافية الإسرائيلية بهدف ربط هذه المستوطنات بالأخرى المجاورة وانتهاء بخطة العزل العنصرية التي تسعى إسرائيل من خلالها إلى السيطرة على المنطقة الغربية في محافظة رام الله لاحتوائها على المستوطنات الإسرائيلية التي تشكل جزءاً من تجمع مستوطنات موديعين عيليت الاستيطاني والذي تخطط إسرائيل لإبقائه تحت سيطرتها من خلال إعلانها في العام 2005 عن مشروع يقضي بضم الكتل الاستيطانية الكبرى في الضفة الغربية مثل تجمع 'معاليه ادوميم' الاستيطاني شرق مدينة القدس وتجمع 'ارئييل' الاستيطاني شمال مدينة سلفيت وتجمع 'جفعات زئيف' الاستيطاني شمال غرب مدينة القدس وتجمع 'غوش عتصيون' الاستيطاني جنوب غرب مدينة بيت لحم وتجمع 'مودعين عيليت' الاستيطاني غرب مدينة رام الله وتجمع كريات أربع الاستيطاني في مدينة الخليل وذلك من خلال ضم الأراضي التي تقوم عليها هذه الكتل الاستيطانية الكبرى إلى إسرائيل داخل الجدار باعتبارها جزءاً لا يتجزأ من دولة إسرائيل و«قرار جيد لأمنها ومكانتها السياسية واقتصادها وديموغرافية الشعب اليهودي في 'أراضي إسرائيل'» كما صرح رئيس الوزراء الإسرائيلي الأسبق أرييل شارون عند لقائه الرئيس الأمريكي جورج بوش في الحادي عشر من شهر نيسان عام 2005. وفيما يلي تفصيل للمصادرات الإسرائيلية لأراضي بلدة نعلين:

- صادرت إسرائيل خلال سنوات احتلالها للأراضي الفلسطينية ما مساحته 1974 دونماً من أراضي بلدة نعلين (13% من المساحة الكلية للبلدة) من أجل إقامة ثلاث مستوطنات إسرائيلية. ويقطن هذه المستوطنات اليوم ما يزيد عن 50 ألف مستوطن إسرائيلي وتعتبر جزء من تجمع مستوطنات موديعين عيليت الإسرائيلي والذي يضم ثماني مستوطنات إسرائيلية (جدول رقم 12).

جدول رقم 12: المستوطنات الإسرائيلية المقامة على أراضي بلدة نعلين

اسم المستوطنة	سنة التأسيس	المساحة المصادرة من أراضي بلدة نعلين	عدد المستوطنين القاطنين في المستوطنة
هشمونائيم	1985	945	2588
متتياهو	1980	645	1387
موديعين عيليت	1991	384	46245
المجموع	---	1974	50220
المصدر: قاعدة بيانات وحدة نظم المعلومات الجغرافية - أريخ 2011			

- كان لاعتداء المستوطنين الإسرائيليين القاطنين في المستوطنات الإسرائيلية الجائمة بشكل غير قانوني على أراضي بلدة نعلين الأثر الأكبر على أهالي البلدة وممتلكاتهم، حيث ساهمت هذه الاعتداءات في السيطرة على المزيد من الأراضي الفلسطينية المجاورة للمستوطنات وذلك من خلال منع أصحابها من الوصول إليها وإحاطتها بالأسلاك الشائكة وزرعها بالأشجار لتعزيز السيطرة عليها. كما قام المستوطنون باعتداءات شتى على أصحاب الأراضي في محاولة لترويعهم وردعهم عن العودة إلى أراضيهم المجاورة للمستوطنات.

- كما صادرت إسرائيل المزيد من أراضي بلدة نعلين وذلك لشق عدد من الطرق الالتفافية الإسرائيلية، 4460 و 4566 و 446 بهدف ربط المستوطنات الإسرائيلية المقامة على أراضيها بعضها ببعض والتي هي جزء من تجمع مستوطنات موديعين عيليت. وتجدر الإشارة بأن الخطر الحقيقي للطرق الالتفافية يكمن في ما يعرف بمساحة الارتداد أو (Buffer Zone) التي يفرضها الجيش الإسرائيلي على طول امتداد تلك الطرق والتي عادة ما تكون 75 متر على جانبي الشارع.

بلدة نعلين ومخطط جدار العزل العنصري الإسرائيلي:

كان لخطة العزل العنصرية الإسرائيلية والمتمثلة ببناء الجدار اثر سلبي ومدمر على بلدة نعلين. فبحسب ما ورد بالتعديل الأخير لمخطط جدار العزل العنصري الذي تم نشره على الصفحة الالكترونية لوزارة الدفاع الإسرائيلية في الثلاثين من شهر نيسان من العام 2007، تبين أن الجدار يمتد بطول 9 كم على أراضي بلدة نعلين ويعزل 5603 دونما (36.8% من مساحة بلدة نعلين الكلية). وتشمل الأراضي المعزولة الجزء الأكبر من المناطق المفتوحة والأراضي الزراعية في البلدة التي تشكل مصدر دخل للعديد من العائلات الفلسطينية في البلدة (جدول رقم 13).

جدول رقم 13: تصنيف الأراضي المعزولة غرب جدار العزل العنصري في بلدة نعلين - محافظة رام الله

العدد	تصنيف الأراضي	المساحة (بالدونم)
1	غابات ومناطق مفتوحة	2728
2	مسطحات مصطنعة	40
3	أراضي زراعية	731
4	مستوطنات إسرائيلية	1974
5	منطقة عمرانية فلسطينية	13
6	منطقة الجدار	117
	المجموع	5603

المصدر: قاعدة بيانات وحدة نظم المعلومات الجغرافية - أريخ 2011

الاحتلال الإسرائيلي وأثره على البيئة في بلدة نعلين

لم تقتصر السياسة الإسرائيلية في بلدة نعلين على مصادرة الأراضي الفلسطينية بل ساهمت في تدمير وتلويث البيئة البلدة حيث لعبت المستوطنات الإسرائيلية المقامة على أراضي البلدة (تجمع مستوطنات موديعين عيليت) دورا كبيرا بتفاقم المشاكل البيئية التي يواجهها سكان تلك المنطقة. حيث تقوم إسرائيل باستخدام أراضي البلدة كملجأ للتخلص من نفاياتها الصلبة والخطيرة الناتجة عن استخدام المستوطنين وذلك بإلقائها بصورة غير مقيدة في البلدة. ولم تقف المستوطنات الإسرائيلية عند هذا الحد بل وتقوم بالتخلص من المياه العادمة الناتجة عنها في أراضي القرية المجاورة. ووفقا لهذه المعطيات، يوجد في بلدة نعلين اليوم موقعين لمكب النفايات، الأول يقع في المنطقة المصنفة 'ج' والقرية من المنطقة العمرانية للبلدة ويبعد مسافة 500 متر فقط عن مجموعة أخرى من المنازل الفلسطينية في البلدة. تبلغ مساحة المكب 20 دونما وقد تم البدء بالتخلص من النفايات في هذا المكب منذ حوالي ستة أعوام وهو غير مرخص من أي جهة رسمية في البلدة ولا تتطابق عليه الشروط الصحية والبيئية اللازمة. ومن الجدير ذكره أن هذا المكب لا يخدم أي تجمع سكاني فلسطيني وإنما يتم إلقاء النفايات الصلبة الناتجة عن المستوطنات الإسرائيلية المجاورة وتلك داخل الخط الأخضر فيه. أما المكب الثاني فيقع على قطعة أرض بالقرب من مكب النفايات التابع للبلدة حيث تلقى فيه جميع النفايات التي تنتج عن المستوطنات الإسرائيلية المجاورة وتلك داخل الخط الأخضر. وتبلغ مساحة المكب حوالي 30 دونما وهو بعيد نسبيا عن المنطقة العمرانية للبلدة. وتشمل النفايات مخلفات البناء والقواطع الإسمنتية، الحديد والخشب والمنيوم والنحاس بالإضافة إلى البلاستيك بمختلف أنواعه والمطاط.

كما وتعاني بلدة نعلين من تدفق المياه العادمة من المستوطنات الإسرائيلية المحيطة بالبلدة وخاصة تلك التي تتدفق من مستوطنة هشمونائيم حيث يقطع سيل المياه العادمة واد الدية الذي يفصل بلدة نعلين عن قرية المديا (جنوب نعلين). والجدير بالذكر أن تدفق هذا السيل يبدأ من مستوطنة هشمونائيم ويدخل أراضي 48 بالقرب من تجمع مستوطنات موديعين عيليت. كما وتعمل المياه العادمة على تدهور الطبيعة والتنوع الحيوي وتشويه المنظر العام والقيم الجمالية للبلدة بالإضافة إلى المخاطر الصحية الناجمة عن هذه الممارسات من توطين للحشرات والروائح الكريهة وانتشار الأوبئة والأمراض.

الأوامر العسكرية الإسرائيلية الصادرة في بلدة نعلين

قامت السلطات الإسرائيلية بإصدار سلسلة من الأوامر العسكرية لمصادرة الأراضي لبناء جدار العزل العنصري على أراضي بلدة نعلين. فيما يلي مراحل إصدار هذه الأوامر:

- الأمر العسكري الإسرائيلي رقم (34/04/T): صدر بتاريخ الثامن والعشرين من شهر آذار من العام 2003 ويصادر ما مساحته 474.5 دونما من أراضي بلدة نعلين لبناء جدار العزل العنصري.
- الأمر العسكري الإسرائيلي رقم (113/03/T): صدر بتاريخ الحادي والثلاثين من شهر كانون أول من العام 2003 ويصادر ما مساحته 265.7 دونما من أراضي قرى نعلين والمدية لأغراض عسكرية.
- الأمر العسكري الإسرائيلي رقم (106/03/T): صدر بتاريخ الحادي والثلاثين من شهر كانون أول من العام 2003 ويصادر ما مساحته 381 دونما من أراضي قرى نعلين، خريثا المصباح ودير قديس لأغراض أمنية، لبناء جدار العزل العنصري.
- الأمر العسكري الإسرائيلي رقم (114/03/T): صدر بتاريخ الحادي والثلاثين من شهر كانون أول من العام 2003 ويصادر ما مساحته 590 دونما من أراضي قرى نعلين والمدية لإقامة جدار العزل العنصري على أراضي البلدة.
- الأمر العسكري الإسرائيلي رقم (59/04/T): صدر بتاريخ الثالث والعشرين من شهر أيار من العام 2004 ويصادر ما مساحته 226.2 دونما من أراضي بلدة نعلين لبناء جدار العزل العنصري.
- الأمر العسكري الإسرائيلي رقم (83/04/T): صدر بتاريخ الثامن من شهر تشرين ثاني من العام 2004 ويصادر ما مساحته 177.9 دونما من أراضي بلدة نعلين لبناء جدار العزل العنصري.
- الأمر العسكري الإسرائيلي رقم (06/08/T): صدر بتاريخ السادس عشر من شهر نيسان من العام 2008 ويصادر ما مساحته 28.9 دونما من أراضي بلدة نعلين لإقامة معبر نعلين

الخطط والمشاريع التطويرية المنفذة والمقترحة في بلدة نعلين

المشاريع المنفذة

قامت بلدية نعلين بتنفيذ عدة مشاريع خلال خمسة سنوات الماضية (انظر الجدول رقم 14).

جدول 14: المشاريع التي نفذتها بلدية نعلين خلال خمسة سنوات الماضية

اسم المشروع	النوع	السنة	الجهة الممولة
عمل مشروع إنارة الشوارع وبناء الحديقة	خدماتي	2010	وزارة المالية / الصندوق العربي / وزارة الحكم المحلي
تعبيد طرق داخلية ورئيسية	بنية تحتية	2010	الاتحاد الأوروبي / صندوق البلديات/ UNDP
بناء مدرسة مختلطة	تعليمي	2008	وزارة التربية والتعليم/ الصندوق العربي
بناء مبنى مجلس الخدمات المشترك	خدماتي	2007	برنامج الأمم المتحدة الإنمائي
إنشاء محطة تقوية بث لجوال	خدماتي	2010	شركة جوال

المصدر: بلدية نعلين، 2010

المشاريع المقترحة

تتطلع بلدية نعلين بالتعاون مع مؤسسات المجتمع المدني في البلدة وسكانه، إلى تنفيذ عدة مشاريع خلال الأعوام القادمة، حيث تم تطوير أفكار هذه المشاريع خلال ورشة عمل التقييم السريع بالمشاركة التي تم عقدها في البلدة، والتي قام بتنفيذها معهد الأبحاث التطبيقية – القدس (أريج). وفيما يلي هذه المشاريع مرتبة حسب الأولوية من وجهة نظر المشاركين في الورشة:

1. الحاجة إلى إنشاء سياج للأراضي الزراعية.
2. الحاجة إلى إنشاء بيوت بلاستيكية.
3. الحاجة إلى إنشاء آبار زراعية ومنزلية.
4. الحاجة إلى إنشاء مقر لنشاطات النساء.
5. الحاجة إلى إنشاء محطة تكرير للمياه الرمادية لإعادة استخدامها لأغراض زراعية.
6. الحاجة إلى تأهيل وتعبيد الطرق الرئيسية والداخلية.
7. الحاجة إلى إنشاء شبكة صرف صحي.
8. الحاجة إلى إضافة غرف صفية في مدرسة نعلين الأساسية.
9. الحاجة إلى بناء غرف إضافية في المركز الصحي.
10. الحاجة إلى تأهيل مكب للنفايات.
11. الحاجة إلى تأهيل الملعب الرياضي.
12. الحاجة إلى إنشاء مسلخ.
13. الحاجة إلى ترميم المباني القديمة واستخدامها في المشاريع العامة.
14. الحاجة إلى إيجاد طريقة لمكافحة الخنازير والكلاب الضالة.
15. الحاجة إلى توفير حاويات وسيارات نفايات.
16. الحاجة إلى استكمال وتجهيز الحديقة العامة.

الأولويات والاحتياجات التطويرية للبلدة

تعاني البلدة من نقص كبير في البنية التحتية والخدمات. ويبين الجدول رقم 15، الأولويات والاحتياجات التطويرية للبلدة من وجهة نظر المجلس البلدي.

جدول 15: الأولويات والاحتياجات التطويرية في بلدة نعلين

الرقم	القطاع	بحاجة ماسة	بحاجة	ليست أولوية	ملاحظات
احتياجات البنية التحتية					
1	شق، أو تعبيد طرق	*			18.3 كم ^
2	إصلاح/ ترميم شبكة المياه الموجودة			*	
3	توسيع شبكة المياه القديمة لتغطية مناطق جديدة		*		1.5 كم
4	تركيب شبكة مياه جديدة		*		12.5 كم
5	ترميم/ إعادة تأهيل ينابيع أو آبار جوفية		*		عين البلد
6	بناء خزان مياه		*		1,000 متر مكعب
7	تركيب شبكة صرف صحي		*		15 كم
8	تركيب شبكة كهرباء جديدة		*		12.5 كم
9	حاويات لجمع النفايات الصلبة		*		30 حاوية
10	سيارات لجمع النفايات الصلبة		*		سيارة واحدة
11	مكب صحي للنفايات الصلبة		*		
الاحتياجات الصحية					
1	بناء مراكز/ عيادات صحية جديدة			*	
2	إعادة تأهيل/ ترميم مراكز/ عيادات موجودة			*	
3	شراء تجهيزات طبية للمراكز أو العيادات الموجودة			*	
الاحتياجات التعليمية					
1	بناء مدارس جديدة			*	
2	إعادة تأهيل مدارس موجودة	*			المرحلة الأساسية
3	تجهيزات تعليمية		*		
الاحتياجات الزراعية					
1	استصلاح أراض زراعية		*		80 دونم
2	إنشاء آبار جمع مياه		*		100 بئر
3	بناء حظائر/ بركسات مواشي		*		15 بركس
4	خدمات بيطرية			*	
5	أعلاف وتين للماشية			*	
6	إنشاء بيوت بلاستيكية		*		5 بيوت بلاستيكية
7	إعادة تأهيل بيوت بلاستيكية			*	
8	بذور فلح		*		
9	نباتات ومواد زراعية		*		

^ 2.8 كم طرق رئيسية، 7.5 كم طرق داخلية و8 كم طرق زراعية.
المصدر: بلدية نعلين، 2010.

المراجع:

- الجهاز المركزي للإحصاء الفلسطيني (2009)، التعداد العام للسكان والمساكن والمنشآت، 2007. رام الله- فلسطين.
- بلدية نعلين، 2010.
- سلطة المياه الفلسطينية (2009)، تزويد واستهلاك المياه في الضفة الغربية عام 2008. رام الله- فلسطين.
- معهد الأبحاث التطبيقية- القدس (أريج)، 2012. قاعدة بيانات وحدة نظم المعلومات الجغرافية والاستشعار عن بعد. بيت لحم- فلسطين.
- معهد الأبحاث التطبيقية- القدس (أريج)، 2012. وحدة نظم المعلومات الجغرافية والاستشعار عن بعد. تحليل استخدامات الأراضي لسنة 2010 - بدقة عالية نصف متر. بيت لحم - فلسطين.
- معهد الأبحاث التطبيقية- القدس (أريج) (2012)، قاعدة بيانات قسم أبحاث المياه والبيئة. بيت لحم- فلسطين.
- وزارة التربية والتعليم العالي، 2011. بيانات مديرية التربية والتعليم - محافظة رام الله، قاعدة بيانات المدارس (2011/2010). رام الله- فلسطين.
- وزارة الزراعة الفلسطينية (MOA)، 2009. بيانات مديرية زراعة محافظة رام الله (2009/2008). رام الله- فلسطين.