

# دليل قرية كفر عين



إعداد



معهد الأبحاث التطبيقية - القدس  
أريج

بتمويل من



التعاون الإسباني

2012

## شكر و عرفان

يتقدم معهد الأبحاث التطبيقية- القدس (أريج) بالشكر والتقدير من الوكالة الإسبانية للتعاون الدولي من أجل التنمية (AECID) لتمويلها هذا المشروع.

كما يتقدم المعهد بالشكر الجزيل إلى المسؤولين الفلسطينيين في الوزارات، والبلديات، ومجالس الخدمات المشتركة، واللجان والمجالس القروية، والجهاز المركزي للإحصاء الفلسطيني، لما قدموه من مساعدة وتعاون مع فريق البحث خلال عملية جمع البيانات.

أريج أيضا تخص بالشكر جميع الموظفين الذين عملوا طوال العام الماضي من أجل إنجاز هذا العمل الذي يهدف إلى خدمة المجتمع الفلسطيني.

## مقدمة

هذا الكتيب هو جزء من سلسلة كتيبات تحتوي على معلومات شاملة عن التجمعات السكانية في محافظة رام الله جاءت سلسلة الكتيبات هذه نتيجة لدراسة شاملة لجميع التجمعات السكانية في محافظة رام الله بهدف توثيق الأوضاع المعيشية في المحافظة، وإعداد الخطط التنموية للمساعدة في تحسين المستوى المعيشي لسكان المنطقة، من خلال تنفيذ مشروع "دراسة التجمعات السكانية وتقييم الاحتياجات التطويرية"، الذي ينفذه معهد الأبحاث التطبيقية- القدس (أريج)، والممول من الوكالة الإسبانية للتعاون الدولي من أجل التنمية (AECID).

يهدف المشروع إلى دراسة وتحليل وتوثيق الأوضاع الاجتماعية والاقتصادية، والسياسية، ووفرة الموارد الطبيعية، والبشرية، والبيئية، والقيود الحالية المفروضة، وتقييم الاحتياجات التطويرية لتنمية المناطق الريفية والمهمشة في محافظة رام الله. والتي على أساسها يمكن صياغة البرامج والأنشطة، وإعداد الاستراتيجيات والخطط التنموية اللازمة للتخفيف من أثر الأوضاع السياسية والاقتصادية والاجتماعية غير المستقرة في المنطقة، مع التركيز بصفة خاصة على المسائل المتعلقة بالمياه، والبيئة، والزراعة.

يمكن الاطلاع على جميع أدلة التجمعات السكانية في محافظة رام الله باللغتين العربية والانجليزية على الموقع الإلكتروني التالي:  
<http://vprofile.arij.org/>

## المحتويات

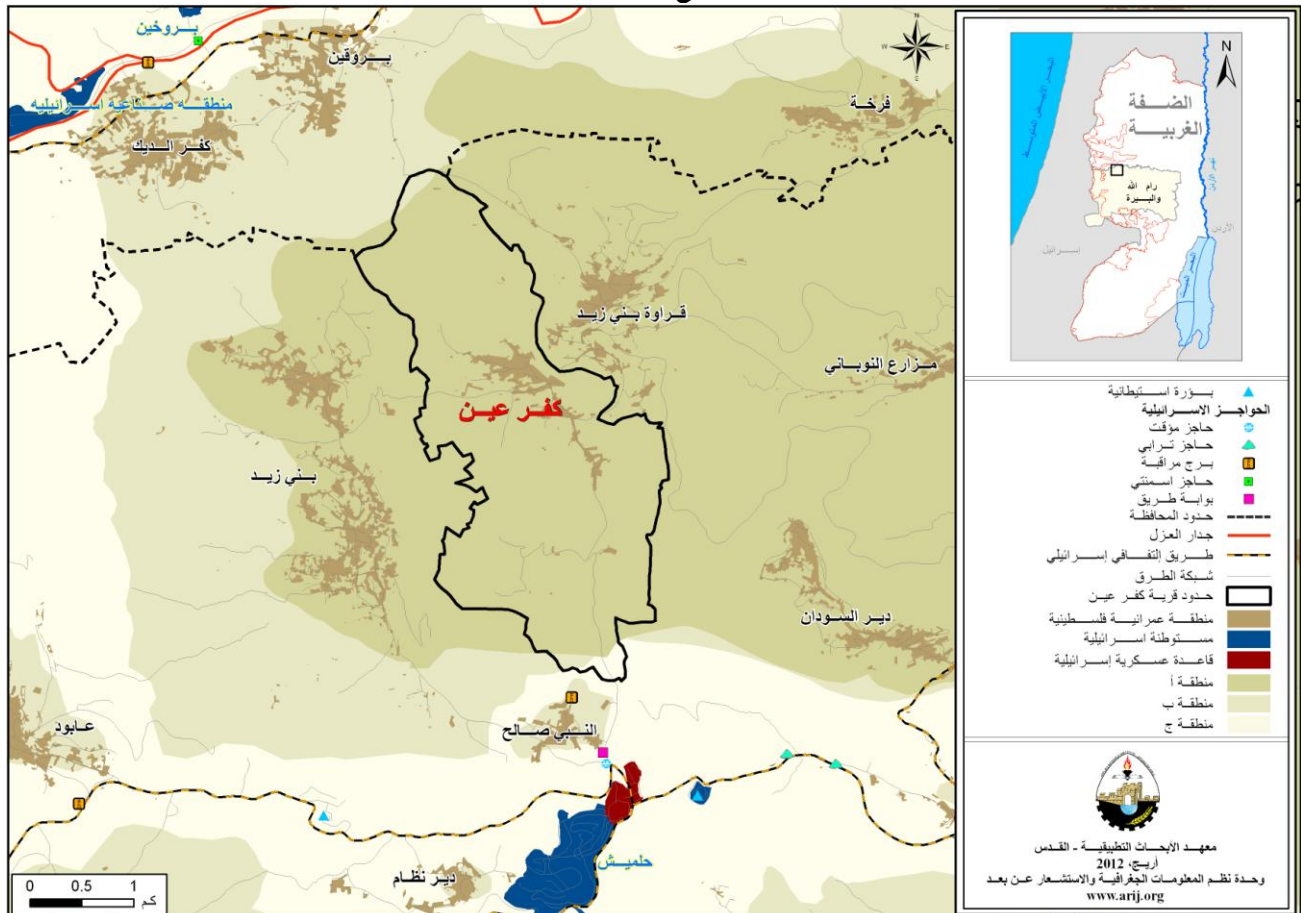
4.....	الموقع الجغرافي والخصائص الفيزيائية
5.....	نبذة تاريخية
5.....	الأماكن الدينية والأثرية
6.....	السكان
7.....	قطاع التعليم
7.....	قطاع الصحة
8.....	الأنشطة الاقتصادية
9.....	قطاع الزراعة
11.....	قطاع المؤسسات والخدمات
12.....	البنية التحتية والمصادر الطبيعية
13.....	الأوضاع البيئية
14.....	أثر إجراءات الاحتلال الإسرائيلي
15.....	الخطط والمشاريع التطويرية المنفذة والمقترحة في قرية كفر عين
15.....	المشاريع المقترحة
16.....	الأولويات والاحتياجات التطويرية للقرية
17.....	المراجع:

## دليل قرية كفر عين

### الموقع الجغرافي والخصائص الفيزيائية

قرية كفر عين، هي إحدى قرى محافظة رام الله، وتقع شمال غرب مدينة رام الله، وعلى بعد 17.7 كم هوائي (المسافة الأفقية بين مركز القرية ومركز مدينة رام الله) منها، يحدها من الشرق قراوة بني زيد وبني زيد الشرقية ودير السودان، ومن الشمال برقين، ومن الغرب بني زيد ومن الجنوب النبي صالح (وحدة نظم المعلومات الجغرافية- أريج، 2012) (أنظر الخريطة رقم 1).

خريطة 1: موقع وحدود قرية كفر عين



تقع قرية كفر عين على ارتفاع 381 متراً فوق سطح البحر، ويبلغ المعدل السنوي للأمطار فيها حوالي 600.7 ملم، أما معدل درجات الحرارة فيصل إلى 17 درجة مئوية، ويبلغ معدل الرطوبة النسبية حوالي 61.4% (وحدة نظم المعلومات الجغرافية- أريج، 2012).

تم تأسيس مجلس قروي في كفر عين عام 1996 م، ويتكون المجلس الحالي من 9 أعضاء، تم تعيينهم من قبل السلطة الوطنية الفلسطينية، ويوجد للمجلس مقر دائم ملك، كما لا يمتلك المجلس سيارة لجمع النفايات (مجلس قروي كفر عين، 2011).

ومن مسؤوليات المجلس القروي التي يقوم بها، ما يلي:



- توفير خدمات البنية التحتية (كالكهرباء).
- جمع النفايات، شق وتعبيد الطرق، وتقديم الخدمات الاجتماعية.
- عمل مقترحات مشاريع ودراسات.
- توفير وسائل مواصلات.

## نبذة تاريخية

سميت قرية كفر عين بهذا الاسم لكثرة عيون المياه فيها والمحيطه بالقرية، حيث يوجد أكثر من سبعة ينابيع فيها، حيث أن "كفر" تعني القرية الزراعية، و"عين" أي مكان تواجد المياه، ومن هنا جاءت التسمية "كفر عين" (مجلس قروي كفر عين، 2011). ويعود تاريخ إنشاء التجمع إلى الزمن الروماني القديم، ويعود أصل سكان قرية كفر عين إلى الجزيرة العربية واليمن والعراق (مجلس قروي كفر عين، 2011) (أنظر صورة رقم 1).

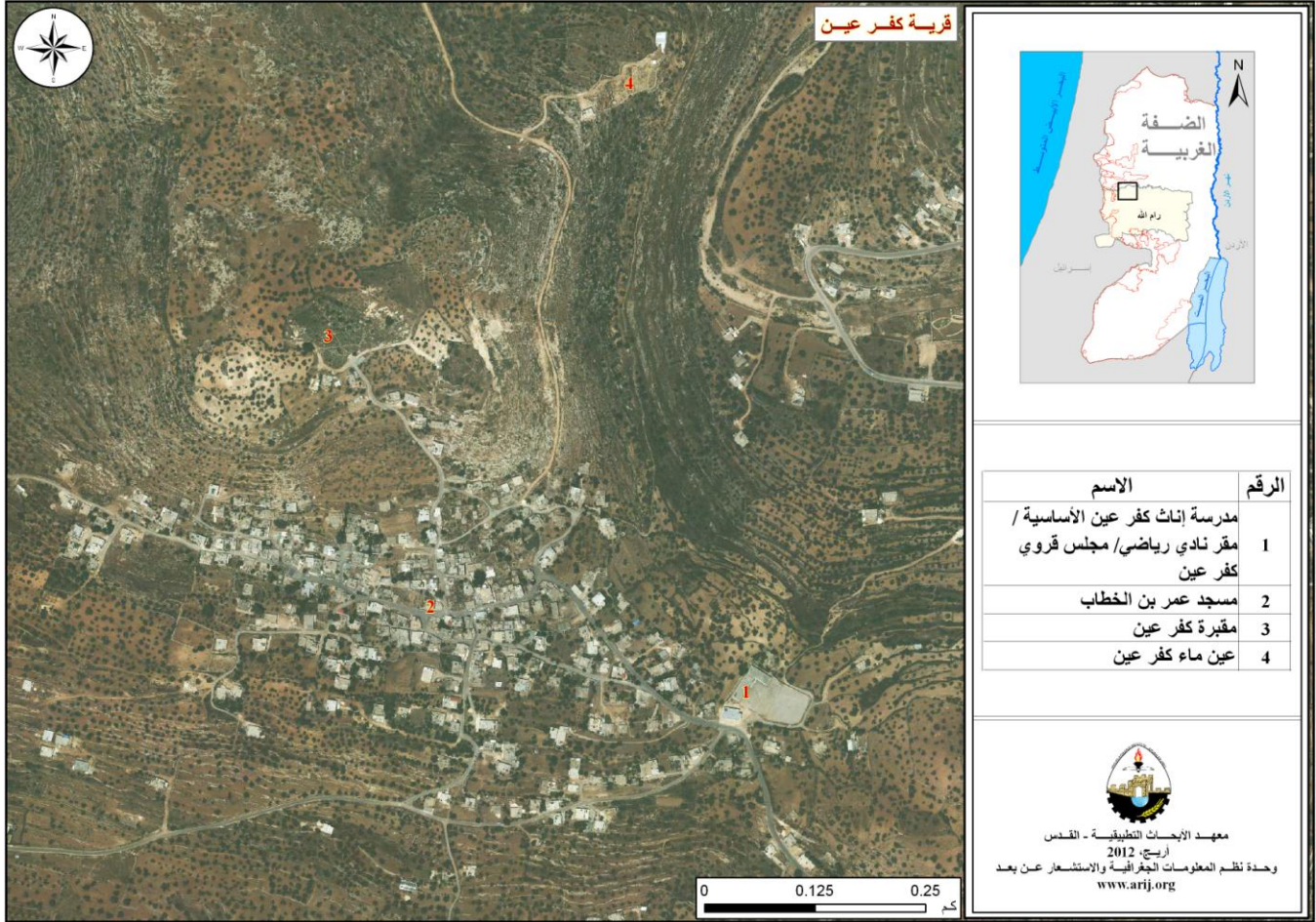
صورة 1: منظر من قرية كفر عين



## الأماكن الدينية والأثرية

يوجد في قرية كفر عين مسجد واحد، وهو: مسجد كفر عين ويطلق عليه مسجد عمر بن الخطاب، كما يوجد بعض الأماكن والمناطق الأثرية في القرية، منها: مقام الشيخ عثمان، مقام الشيخ مسعود، خربة كفر توت وفيها آبار رومانية قديمة، خربة فسه وفيها قبور رومانية، وخربة جبل الرأس (مجلس قروي كفر عين، 2011) (انظر الخريطة رقم 2).

خريطة 2: المواقع الرئيسية في قرية كفر عين



السكان

بين التعداد العام للسكان والمساكن الذي نفذته الجهاز المركزي للإحصاء الفلسطيني في عام 2007، أن عدد سكان قرية كفر عين بلغ 1,638 نسمة، منهم 822 نسمة من الذكور، و816 نسمة من الإناث، ويبلغ عدد الأسر 341 أسرة، وعدد الوحدات السكنية 379 وحدة.

الفئات العمرية والجنس

أظهرت بيانات التعداد العام للسكان والمساكن، أن توزيع الفئات العمرية في قرية كفر عين لعام 2007، كان كما يلي: 37.1% ضمن الفئة العمرية أقل من 15 عاماً، 57.9% ضمن الفئة العمرية 15- 64 عاماً، و5% ضمن الفئة العمرية 65 عاماً فما فوق. كما أظهرت البيانات أن نسبة الذكور للإناث في القرية، هي 100.7:100، أي أن نسبة الذكور 50.2%، ونسبة الإناث 49.8%.

العائلات

يتألف سكان قرية كفر عين من عدة عائلات، منها: عائلة الدغرة، عائلة الرفاعي، عائلة حزيمة، وعائلة العيص (مجلس قروي كفر عين، 2011).

## قطاع التعليم

بلغت نسبة الأمية لدى سكان قرية كفر عين عام 2007، حوالي 7.3 %، وقد شكلت نسبة الإناث منها 80.2%. ومن مجموع السكان المتعلمين، كان هناك 12.2% يستطيعون القراءة والكتابة، و21.6% انهوا دراستهم الابتدائية، و29% انهوا دراستهم الإعدادية، و17.5% انهوا دراستهم الثانوية، و12.4% انهوا دراستهم العليا. الجدول رقم 1، يبين المستوى التعليمي في قرية كفر عين، حسب الجنس والتحصيل العلمي لعام 2007.

جدول 1: سكان قرية كفر عين (10 سنوات فأكثر) حسب الجنس والتحصيل العلمي، 2007

الجنس	أمي	يعرف القراءة والكتابة	ابتدائي	إعدادي	ثانوي	دبلوم متوسط	بكالوريوس	دبلوم عالي	ماجستير	دكتوراة	غير ميين	المجموع
ذكور	18	73	132	192	118	34	52	3	3	-	-	625
إناث	73	79	136	168	100	24	36	-	2	-	-	618
المجموع	91	152	268	360	218	58	88	3	5	-	-	1,243

المصدر: الجهاز المركزي للإحصاء الفلسطيني، 2009، التعداد العام للسكان والمساكن، 2007، النتائج النهائية.

أما فيما يتعلق بمؤسسات التعليم الأساسية والثانوية في قرية كفر عين في العام الدراسي 2010/2011، فيوجد في القرية مدرستين حكوميتين مختلطتين، يتم إدارتهما من قبل وزارة التربية والتعليم العالي الفلسطينية، كما لا يوجد أية رياض للأطفال في التجمع تشرف عليها وزارة التربية والتعليم (مديرية التربية والتعليم- رام الله، 2011) (انظر الجدول رقم 2).

جدول 2: توزيع المدارس في قرية كفر عين حسب نوع المدرسة والجهة المشرفة للعام الدراسي 2010/2011

اسم المدرسة	الجهة المشرفة	نوع المدرسة
مدرسة ذكور قراوة وكفر عين الثانوية	حكومية	مختلطة
مدرسة كفر عين الثانوية المختلطة	حكومية	مختلطة

المصدر: مديرية التربية والتعليم، 2011.

يبلغ عدد الصفوف الدراسية في قرية كفر عين 29 صفًا، وعدد الطلاب 737 طالبًا وطالبة، وعدد المعلمين 49 معلمًا ومعلمة (مديرية التربية والتعليم- رام الله، 2011). وتجدر الإشارة هنا إلى أن معدل عدد الطلاب لكل معلم في مدارس قرية كفر عين يبلغ 15 طالبًا وطالبة، وتبلغ الكثافة الصفية 25 طالبًا وطالبة في كل صف (مديرية التربية والتعليم، 2011).

كما يواجه قطاع التعليم في قرية كفر عين بعض من العقبات والمشاكل (مجلس قروي كفر عين، 2011)، منها:

- الحاجة إلى مدرسة ثانوية للذكور بالقرية.
- عدم توفر وسائل نقل للطلاب.

## قطاع الصحة

تتوفر في قرية كفر عين القليل من المرافق الصحية، حيث يوجد مركز صحي كفر عين الحكومي، ومركز أمومة وطفولة. وفي حال عدم توفر الخدمات الصحية المطلوبة في القرية، فإن المرضى يتوجهون إلى مركز صحي بيت ريماء، والذي يبعد عن التجمع حوالي 5 كم، أو التوجه إلى مستشفى سلفيت الحكومي في محافظة سلفيت، والذي يبعد عن التجمع حوالي 8 كم، أو التوجه إلى صحة رام الله والبيرة في مدينة رام الله، والتي تبعد عن التجمع حوالي 32 كم (مجلس قروي كفر عين، 2011).

يواجه قطاع الصحة في قرية كفر عين من بعض المشاكل والعقبات (مجلس قروي كفر عين، 2011)، أهمها:



- عدم توفر صيدلية بالقرية.
- عدم توفر طبيب للأسنان ومختبر للأسنان.
- عدم توفر مركز أشعة.
- عدم توفر طبيب عام.
- عدم توفر مختبر طبي.

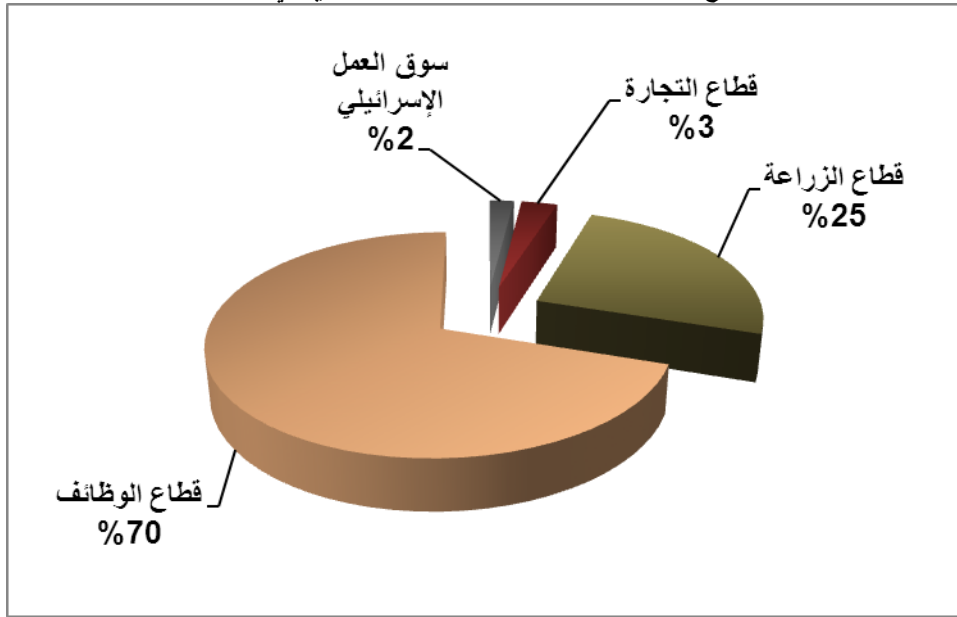
## الأنشطة الاقتصادية

يعتمد الاقتصاد في قرية كفر عين على عدة قطاعات، أهمها قطاع الوظائف، حيث يستوعب 70% من القوى العاملة (مجلس قروي كفر عين، 2011) (انظر الشكل رقم 1).

وقد أظهرت نتائج المسح الميداني الذي قام به معهد أريج في سنة 2011 بهدف تحقيق الدراسة الحالية، بأن توزيع الأيدي العاملة حسب النشاط الاقتصادي في قرية كفر عين، ما يلي:

- قطاع الوظائف، ويشكل 70% من الأيدي العاملة.
- قطاع الزراعة، ويشكل 25% من الأيدي العاملة.
- قطاع التجارة، ويشكل 3% من الأيدي العاملة.
- سوق العمل الإسرائيلي، ويشكل 2% من الأيدي العاملة.

شكل 1: توزيع القوى العاملة حسب النشاط الاقتصادي في قرية كفر عين



المصدر: مجلس قروي كفر عين، 2011

أما من حيث المنشآت الاقتصادية والتجارية فيوجد في التجمع 17 بقالة، مخبز، محل لبيع الخضار والفواكه، محل للصناعات المهنية (كالحدادة، والتجارة،.... الخ)، و3 محلات لتقديم الخدمات المختلفة، ومحل للأدوات الكهربائية. (مجلس قروي كفر عين، 2011).

وقد وصلت نسبة البطالة في قرية كفر عين في عام 2011 إلى 5% (مجلس قروي كفر عين، 2011). وقد تبين أن الفئة الاجتماعية الأكثر تضرراً في القرية نتيجة الإجراءات الإسرائيلية، هي: سوق العمل الإسرائيلي (مجلس قروي كفر عين، 2011).

## القوى العاملة

أظهرت بيانات التعداد العام للسكان المساكن الذي نفذه الجهاز المركزي للإحصاء الفلسطيني عام 2007، أن هناك 37.2% من السكان كانوا نشيطين اقتصادياً (منهم 86.6% يعملون). وكان هناك 62.7% من السكان غير نشيطين اقتصادياً (منهم 55.1% من الطلاب، و28.4% من المتفرغين لأعمال المنزل) (انظر الجدول رقم 3).

جدول 3: سكان كفر عين (10 سنوات فأكثر) حسب الجنس والعلاقة بقوى العمل، 2007

المجموع	غير مبين	غير نشيطين اقتصادياً						نشيطون اقتصادياً				الجنس
		المجموع	أخرى	لا يعمل ولا يبحث عن عمل	عاجز عن العمل	متفرغ لأعمال المنزل	طالب متفرغ للدراسة	المجموع	عاطل عن العمل (لم يسبق له العمل)	عاطل عن العمل (سبق له العمل)	يعمل	
625	1	275	23	14	41	-	197	349	13	35	301	ذكور
618	-	504	5	3	43	221	232	114	12	2	100	إناث
1,243	1	779	28	17	84	221	429	463	25	37	401	المجموع

المصدر: الجهاز المركزي للإحصاء الفلسطيني، 2009، التعداد العام للسكان والمساكن - 2007، النتائج النهائية.

## قطاع الزراعة

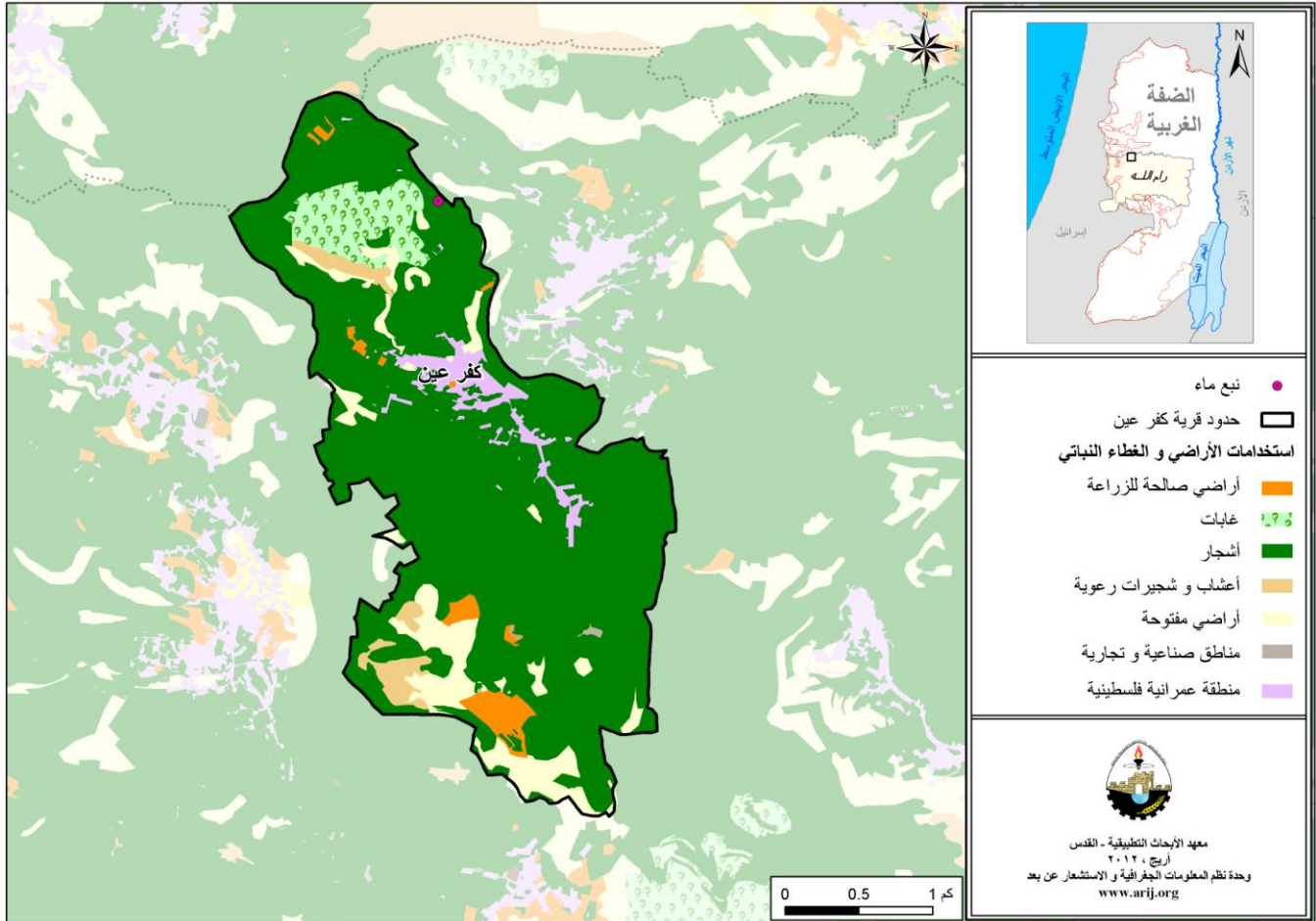
تبلغ مساحة قرية كفر عين حوالي 7,185 دونماً، منها 5,929 دونم هي أراض قابلة للزراعة و259 دونماً أراض سكنية (انظر الجدول رقم 4، وخريطة رقم 3).

جدول 4: استعمالات الأراضي في قرية كفر عين لعام 2010 (المساحة بالدونم)

مساحة المستوطنات والقواعد العسكرية ومنطقة الجدار	مساحة المناطق الصناعية والتجارية	الأراضي المفتوحة	الغابات الحرجية	برك مائية	مساحة الأراضي الزراعية (5,929)				مساحة الأراضي السكنية	المساحة الكلية
					زراعات موسمية	المراعي	بيوت بلاستيكية	زراعات دائمة		
0	9	612	377	0	176	185	0	5,568	259	7,185

المصدر: وحدة نظم المعلومات الجغرافية - أريج، 2012

خريطة 3: استعمالات الأراضي ومسار جدار الفصل العنصري في قرية كفر عين



المصدر: وحدة نظم المعلومات الجغرافية- أريج، 2012

الجدول رقم 5، يبين الأنواع المختلفة من الخضراوات البعلية والمروية المكشوفة في قرية كفر عين. ويعتبر الكوسا أكثر الأنواع زراعة في القرية.

جدول 5: مساحة الأراضي المزروعة بالخضراوات البعلية والمروية المكشوفة، في قرية كفر عين (المساحة بالدونم)

المجموع		خضراوات أخرى		الأبصال		البقوليات الخضراء		الخضراوات الورقية		الخضراوات الثمرية	
مروي	بعلی	مروي	بعلی	مروي	بعلی	مروي	بعلی	مروي	بعلی	مروي	بعلی
7.5	51	0.5	0	0	10	0	14	0	0	7	27

المصدر: وزارة الزراعة الفلسطينية- رام الله، 2009

الجدول رقم 6، يبين أنواع الأشجار المثمرة ومساحتها في قرية كفر عين. حيث تشتهر قرية كفر عين بزراعة الزيتون حيث يوجد حوالي 5,728 دونما مزروعة بأشجار الزيتون.

جدول 6: مساحة الأراضي المزروعة بالأشجار المثمرة في قرية كفر عين (المساحة بالدونم)

المجموع		فواكه أخرى		الجوزيات		التفاحيات		اللوزيات		الحمضيات		الزيتون	
مروي	بعلی	مروي	بعلی	مروي	بعلی	مروي	بعلی	مروي	بعلی	مروي	بعلی	مروي	بعلی
0	5,903	0	70	0	105	0	0	0	0	0	0	0	5,728

المصدر: وزارة الزراعة الفلسطينية- رام الله، 2009.

أما بالنسبة للمحاصيل الحقلية والعلفية في قرية كفر عين، فإن مساحة الحبوب تبلغ 80 دونم، وأهمها القمح. إضافة إلى زراعة مساحات من البقوليات الجافة، مثل الفول (أنظر الجدول رقم 7).

جدول 7: مساحة الأراضي المزروعة بالمحاصيل الحقلية والعلفية المختلفة في قرية كفر عين (المساحة بالدونم)

المجموع		محاصيل أخرى		محاصيل منبهة		محاصيل علفية		محاصيل زيتية		بقوليات جافة		أبصال ودرنات وجذور		الحبوب	
مروي	بعلي	مروي	بعلي	مروي	بعلي	مروي	بعلي	مروي	بعلي	مروي	بعلي	مروي	بعلي	مروي	بعلي
0	145	0	0	0	0	0	40	0	5	0	12	0	8	0	80

المصدر: وزارة الزراعة الفلسطينية- رام الله، 2009.

وتبين من المسح الميداني الذي قام به معهد الأبحاث التطبيقية - القدس (أريج)، أن 3% من سكان قرية كفر عين يقومون بتربية الماشية، مثل الأغنام والماعز وغيرها (مجلس قروي كفر عين، 2011) (انظر الجدول رقم 8).

جدول 8: الثروة الحيوانية في قرية كفر عين

الأبقار*	الأغنام	الماعز	الجمال	الخيول	الحمير	البعال	الدجاج اللّاحم	الدجاج البياض	خلايا نحل
0	46	238	0	0	0	0	4,400	0	40

\* تشمل الأبقار، العجول، العجلات، والثيران.  
المصدر: وزارة الزراعة الفلسطينية- رام الله، 2009.

أما من حيث الطرق الزراعية في القرية، فيوجد حوالي 5 كم طرق زراعية (مجلس قروي كفر عين، 2011) (انظر الجدول رقم 9).

جدول 9: ببيان حالة الطرق الزراعية في قرية كفر عين وأطوالها

حالة الطرق الزراعية	الطول (كم)
صالحة لسير المركبات	-
صالحة لسير التراكتورات والآلات الزراعية فقط	-
صالحة لمرور الدواب فقط	5
غير صالحة	-

المصدر: مجلس قروي كفر عين، 2011.

يعاني القطاع الزراعي في قرية كفر عين بعض المشاكل والعقبات (مجلس قروي كفر عين، 2011)، أهمها:

- عدم العمل في المجال الزراعي، حيث أن التركيز على القطاع الخاص والحكومي.
- عدم توفر مصادر الدعم الإرشادي والمالي للمزارعين.
- عدم توفر مساحات بالقرية لتربية المواشي.
- عدم توفر رأس المال.
- عدم القدرة على الوصول إلى الأراضي الزراعية.
- عدم توفر مصادر مياه.

## قطاع المؤسسات والخدمات

لا يوجد في قرية كفر عين أية من المؤسسات الحكومية، لكن يوجد عدة مؤسسات محلية وجمعيات تقدم خدماتها لمختلف فئات المجتمع، وفي عدة مجالات ثقافية ورياضية وغيرها (مجلس قروي كفر عين، 2011)، منها:

- **مجلس قروي كفر عين:** تأسس عام 1996م، من قبل وزارة الحكم المحلي، حيث يقدم جميع النشاطات والمشاريع والخدمات لسكان قرية كفر عين.
- **نادي رياضي كفر عين:** تأسس عام 1977م، من قبل شباب القرية، وحالياً مسجل في وزارة الشباب والرياضة، ويعنى بالنشاطات الرياضية والثقافية والاجتماعية.



## البنية التحتية والمصادر الطبيعية

### الكهرباء والاتصالات

يوجد في قرية كفر عين شبكة كهرباء عامة منذ عام 1980 م، وتعتبر شركة كهرباء محافظة القدس المصدر الرئيس للكهرباء في القرية. وتصل نسبة الوحدات السكنية الموصولة بشبكة الكهرباء إلى 98%. ويواجه التجمع بعض المشاكل في مجال الكهرباء، أهمها:

- ضعف التيار الكهربائي.
- ارتفاع سعر الكيلو الواط للكهرباء.
- عدم توفر إنارة للشوارع.
- الإهمال في صيانة الشبكة الرئيسة والفرعية.

كما ويتوفر في القرية شبكة هاتف، تعمل من خلال مقسم آلي داخل القرية، وتقريباً 30% من الوحدات السكنية موصولة بشبكة الهاتف (مجلس قروي كفر عين، 2011).

### النقل والمواصلات

يوجد في قرية كفر عين باص واحد، وخمسة سيارات عمومية تقوم بنقل المواطنين، ومن العوائق التي تواجه سكان القرية، قلة المركبات في التجمع والخدمات التي تقدمها (مجلس قروي كفر عين، 2011). أما بالنسبة لشبكة الطرق في القرية، فيوجد في القرية 12 كم من الطرق الرئيسة و6 كم من الطرق الفرعية (مجلس قروي كفر عين، 2011) (انظر جدول رقم 10).

جدول 10: حالة الطرق في قرية كفر عين

طول الطرق (كم)		حالة الطرق الداخلية
فرعية	رئيسة	
-	8	1. طرق جيدة ومعبدة.
-	4	2. طرق معبدة وبحالة سيئة
6	-	3. طرق غير معبدة.

المصدر: مجلس قروي كفر عين، 2011

### المياه

تقوم دائرة مياه الضفة الغربية بتزويد قرية كفر عين بالمياه من خلال مصادر ذاتية ومصادر مشتركة من شركة ميكروت الإسرائيلية، وذلك عبر شبكة المياه العامة التي تم إنشائها عام 1977، وتصل نسبة الوحدات السكنية الموصولة بشبكة المياه العامة إلى 90% (مجلس قروي كفر عين، 2011).

لقد بلغت كمية المياه المزودة لقرية كفر عين عام 2010، حوالي 12,000 متر مكعب/السنة (مجلس قروي كفر عين، 2011)، وبذلك يقدر معدل تزويد المياه للفرد بحوالي 20 لتراً/ اليوم وهنا تجدر الإشارة إلى أن المواطن في قرية كفر عين لا يستهلك هذه الكمية من المياه، وذلك بسبب الفاقد من المياه، حيث تصل نسبة الفاقد إلى 3%، وهذه تمثل الفاقد عند المصدر الرئيس وخطوط النقل الرئيسة وشبكة التوزيع وعند المنزل وبالتالي يبلغ معدل استهلاك الفرد من المياه في قرية كفر عين 19.5 لتراً في اليوم (مجلس قروي كفر عين، 2011). ويعتبر هذا المعدل اقل بكثير من الحد الأدنى المقترح من قبل منظمة الصحة العالمية والذي يصل إلى 100 لتر للفرد في اليوم. وتعتبر آبار جمع الأمطار المنزلية المصدر البديل لشبكة المياه ولكن لا تكفي لسد العجز لدى السكان، مع العلم أن عدد هذه الآبار في القرية يبلغ حوالي 100 بئر، كما يتوفر في القرية سبعة ينابيع عامة (انظر إلى الجدول رقم 11) (مجلس قروي كفر عين، 2011).

جدول 11: يبين ينابيع المياه بقرية كفر عين وكمية إنتاجها واستعمالاتها

الرقم	اسم البئر أو النبع	معدل الضخ اليومي /كوب	الملكية
1	عين البلد	5	عامه
2	قاروض	1	عامه
3	الجديدة	1	عامه
4	النقوم	1	عامه
5	نيثا	1	عامه
6	الغربية	1	عامه
7	الوهرة	1	عامه

### الصرف الصحي

لا يتوفر في قرية كفر عين شبكة للصرف الصحي حيث يستخدم السكان الحفر الامتصاصية كوسيلة رئيسية للتخلص من المياه العادمة بالقرية (مجلس قروي كفر عين، 2011).

واستنادا إلى تقديرات الاستهلاك اليومي من المياه للفرد، تقدر كمية المياه العادمة الناتجة يوميا بما يقارب 25.5 مترا مكعبا، بمعنى 9,312 متر مكعب سنويا. أما على مستوى الفرد في القرية، فقد قدر معدل إنتاج الفرد من المياه العادمة بحوالي 13.6 لترا في اليوم. حيث يتم تجميع المياه العادمة بواسطة الحفر الامتصاصية ومن ثم يتم تفريغها بواسطة صهاريج النضح، حيث يتم التخلص منها إما مباشرة في المناطق المفتوحة أو في الأودية المجاورة دون مراعاة للبيئة. وهنا تجدر الإشارة إلى أنه لا يتم معالجة المياه العادمة الناتجة سواء عند المصدر أو عند مواقع التخلص، مما يشكل خطرا على البيئة والصحة العامة (قسم أبحاث المياه والبيئة - أريج، 2012).

### النفايات الصلبة

يعتبر مجلس قروي كفر عين الجهة الرسمية المسؤولة عن إدارة النفايات الصلبة الناتجة عن المواطنين والمنشآت التجارية في القرية، والتي تتمثل حاليا بجمع النفايات والتخلص منها. ونظرا لكون عملية إدارة النفايات الصلبة مكلفة، تم فرض رسوم شهرية على المنتفعين من خدمة جمع ونقل النفايات مقدارها 10 شيكل/الشهر. وبالرغم من عملية جباية هذه الرسوم، إلا أنها تعتبر غير كافية لإدارة جيدة للنفايات الصلبة، حيث يتم تحصيل حوالي 50% من هذه الرسوم فقط (مجلس قروي كفر عين، 2011).

ينتفع معظم سكان قرية كفر عين من خدمة إدارة النفايات الصلبة، حيث يتم جمع النفايات الناتجة عن المنازل والمؤسسات والمحلات التجارية والساحات العامة في أكياس بلاستيكية، وبعد ذلك يتم جمعها من قبل المجلس القروي بواقع مرتين في الأسبوع، ونقلها بواسطة تراكتور إلى مكب خاص بالتجمع وهو مكب وادي القتيل، والذي يبعد 3 كم عن القرية، حيث يتم التخلص من النفايات في هذا المكب عن طريق حرقها ودفنها (مجلس قروي كفر عين، 2011).

أما فيما يتعلق بكمية النفايات الناتجة، فيبلغ معدل إنتاج الفرد اليومي من النفايات الصلبة في قرية كفر عين 0.7 كغم، وبالتالي تقدر كمية النفايات الصلبة الناتجة يوميا عن سكان القرية بحوالي 0.7 طن، أي بمعدل 247.8 طنا سنويا. (قسم أبحاث المياه والبيئة - أريج، 2012).

### الأوضاع البيئية

تعاني قرية كفر عين كغيرها من قرى وبلدان المحافظة من عدة مشاكل بيئية لا بد من معالجتها وإيجاد حلول لها، والتي يمكن حصرها بما يلي:

#### أزمة المياه

- انقطاع المياه من قبل دائرة مياه الضفة الغربية لفترات طويلة في فصل الصيف عن القرية، ويعود ذلك لعدة أسباب، منها:
  1. الهيمنة الإسرائيلية على مصادر المياه الفلسطينية.

2. ارتفاع نسبة الفاقد في شبكة المياه، وذلك بسبب تلف الشبكة وقدمها.

- عدم توفر خزان مياه في القرية
- عدم توفر تنك لنقل المياه من الينابيع إلى البيوت

### إدارة المياه العادمة

عدم وجود شبكة عامة للصرف الصحي، وبالتالي استخدام الحفر الامتصاصية للتخلص من المياه العادمة، وقيام بعض المواطنين بتصريف المياه العادمة في الشوارع العامة خاصة في فصل الشتاء، بسبب عدم تمكنهم من تغطية التكاليف العالية اللازمة لنضحها، يتسبب بمكارة صحية وانتشار الأوبئة والأمراض داخل القرية. كما أن استخدام الحفر الامتصاصية يهدد بتلويث المياه الجوفية والمياه التي يتم تجميعها في الآبار المنزلية (أبار جمع مياه الأمطار)، حيث تختلط هذه المياه مع المياه العادمة، مما يجعلها غير صالحة للشرب، حيث أن هذه الحفر تبنى دون تبطين، وذلك حتى يسهل نفاذ المياه العادمة إلى طبقات الأرض، وبالتالي تجنب استخدام سيارات النضح لتفريغ الحفر من وقت إلى آخر. كما أن المياه العادمة غير المعالجة التي يتم تجميعها من الحفر الامتصاصية بواسطة سيارة النضح، ومن ثم يتم التخلص منها في مناطق مفتوحة دون الأخذ بعين الاعتبار الأضرار البيئية والصحية الناجمة عن ذلك.

### إدارة النفايات الصلبة

عدم وجود مكب نفايات صحي ومركزي لخدمة القرية والتجمعات المجاورة، ويعود ذلك بشكل رئيس إلى العراقيل التي تضعها سلطات الاحتلال الإسرائيلي أمام الهيئات المحلية والمؤسسات الوطنية والتي تتعلق بإصدار تراخيص لإقامة مثل هذه المكبات، حيث أن الأراضي المناسبة لذلك تقع ضمن مناطق (ج)، والتي تخضع للسيطرة الإسرائيلية الكاملة. بالإضافة إلى أن تنفيذ مثل هذه المشاريع يعتمد على التمويل من الدول المانحة. وبالتالي فإن عدم توفر مكب نفايات صحي يشكل خطراً على الصحة ومصدراً لتلويث أحواض المياه الجوفية والتربة من خلال العصارة الناتجة عن النفايات، فضلاً عن الروائح الكريهة وتشويه المناظر الطبيعية.

## أثر إجراءات الاحتلال الإسرائيلي

### الوضع الجيو سياسي في قرية كفر عين

بالرجوع إلى اتفاقية أوسلو الثانية المؤقتة والموقعة في الثامن والعشرين من شهر أيلول من العام 1995 بين السلطة الوطنية الفلسطينية وإسرائيل، تم تقسيم أراضي قرية كفر عين إلى مناطق (أ) و(ب) و(ج)، حيث تم تصنيف ما مساحته 6,998 دونما (97.4% من مساحة القرية الكلية) من أراضي القرية كمناطق (أ)، حيث تتمتع السلطة الوطنية الفلسطينية بكامل السيطرة الأمنية والإدارية على الأراضي في هذه المناطق. فيما تم تصنيف ما مساحته 100 دونما (1.4% من مساحة القرية الكلية) من أراضي القرية كمناطق (ب) وهي المناطق التي تقع فيها المسؤولية عن النظام العام على عاتق السلطة الوطنية الفلسطينية وتبقى لإسرائيل السلطة الكاملة على الأمور الأمنية. في حين تم تصنيف ما مساحته 87 دونما (1.2% من مساحة القرية الكلية) كمناطق (ج)، وهي المناطق التي تقع تحت السيطرة الكاملة للحكومة الإسرائيلية، أمنياً وإدارياً، حيث يمنع البناء الفلسطيني فيها أو الاستفاد منها بأي شكل من الأشكال إلا بتصريح صادر عن الإدارة المدنية الإسرائيلية العاملة في الضفة الغربية المحتلة (باستثناء مدينة القدس التي تخضع لأحكام وقوانين بلدية القدس الإسرائيلية) (انظر الجدول رقم 12).

## جدول 12: تصنيف الأراضي في قرية كفر عين اعتمادا على اتفاقية أوسلو الثانية 1995

تصنيف الأراضي	المساحة بالدونم	% من المساحة الكلية للقرية
مناطق أ	6,998	97.4
مناطق ب	100	1.4
مناطق ج	87	1.2
محمية طبيعية	0	0
المساحة الكلية	7,185	100

المصدر: قاعدة بيانات وحدة نظم المعلومات الجغرافية - أريج 2011

## الخطط والمشاريع التطويرية المنفذة والمقترحة في قرية كفر عين

## المشاريع المنفذة

قام مجلس قروي كفر عين بتنفيذ عدة مشاريع خلال خمسة سنوات الماضية (انظر الجدول رقم 13).

## جدول 13: المشاريع التي نفذها مجلس قروي كفر عين خلال خمسة سنوات الماضية

اسم المشروع	النوع	السنة	الجهة الممولة
تعبيد شبكات الطرق	بنية تحتية	2008	وزارة الحكم المحلي
إنشاء أسوار	خدماتي	2008	المؤسسة الفرنسية
ترميم بيوت قديمة	خدماتي	2009	المؤسسة الفرنسية
إنشاء مبنى لمجلس قروي كفر عين	خدماتي	2009	وزارة الحكم المحلي
توسعة شبكة الكهرباء	بنية تحتية	2010	الحكومة اليابانية
بناء روضة للأطفال	تعليمي	2010	C.H.F
بناء طابق لمدرسة بنات كفر عين الثانوية	تعليمي	2011	الحكومة البرازيلية عن طريق وزارة التربية والتعليم

المصدر: مجلس قروي كفر عين، 2011

## المشاريع المقترحة

يتطلع مجلس قروي كفر عين بالتعاون مع مؤسسات المجتمع المدني في القرية وسكانه، إلى تنفيذ عدة مشاريع خلال الأعوام القادمة، حيث تم تطوير أفكار هذه المشاريع خلال ورشة عمل التقييم السريع بالمشاركة التي تم عقدها في القرية، والتي قام بتنفيذها معهد الأبحاث التطبيقية - القدس (أريج). وفيما يلي هذه المشاريع مرتبة حسب الأولوية من وجهة نظر المشاركين في الورشة:

1. الحاجة إلى تأهيل واستصلاح الأراضي الزراعية البعيدة عن القرية والعمل على إنشاء آبار زراعية بداخلها وأحاطتها بشبك لحماية من الخنازير البرية.
2. الحاجة إلى تنفيذ مشروع يساعد سكان القرية على تثبيت أراضيهم بدائرة الطابو وعمل مخطط هيكل لفرز هذه الأراضي.
3. الحاجة إلى إنشاء مجمع كبير للمؤسسات المختلفة في القرية ويشمل أماكن لأنشطة رياضية واجتماعية وثقافية للذكور والإناث.
4. الحاجة إلى إنشاء شبكة صرف صحي تربط جميع المنازل في القرية.
5. الحاجة إلى عقد ورشات عمل ودورات توعية وتنظيف لمختلف الفئات العمرية من الذكور والإناث في القرية.
6. الحاجة إلى بناء مدرسة ذكور أساسية تخدم طلاب القرية.



## الأولويات والاحتياجات التطويرية للقريّة

تعاني القرية من نقص كبير في البنية التحتية والخدمات. ويبين الجدول رقم 14، الأولويات والاحتياجات التطويرية للقريّة من وجهة نظر المجلس القروي.

جدول 14: الأولويات والاحتياجات التطويرية في قرية كفر عين

الرقم	القطاع	بحاجة ماسة	بحاجة	ليست أولوية	ملاحظات
<b>احتياجات البنية التحتية</b>					
1	شق، أو تعبيد طرق	*			24 كم <sup>^</sup>
2	إصلاح/ ترميم شبكة المياه الموجودة	*			9 كم
3	توسيع شبكة المياه القديمة لتغطية مناطق جديدة	*			9 كم
4	تركيب شبكة مياه جديدة	*			9 كم
5	ترميم/ إعادة تأهيل ينابيع أو آبار جوفية			*	
6	بناء خزان مياه	*			1000 متر مكعب
7	تركيب شبكة صرف صحي	*			10 كم
8	تركيب شبكة كهرباء جديدة	*			10 كم
9	حاويات لجمع النفايات الصلبة	*			100 حاوية
10	سيارات لجمع النفايات الصلبة	*			سيارة واحدة
11	مكب صحي للنفايات الصلبة	*			
<b>الاحتياجات الصحية</b>					
1	بناء مراكز/ عيادات صحية جديدة	*			عيادة واحدة
2	إعادة تأهيل/ ترميم مراكز/ عيادات صحية موجودة			*	
3	شراء تجهيزات طبية للمراكز أو العيادات الموجودة	*			
<b>الاحتياجات التعليمية</b>					
1	بناء مدارس جديدة	*			مدرسة واحدة
2	إعادة تأهيل مدارس موجودة	*			
3	تجهيزات تعليمية	*			
<b>الاحتياجات الزراعية</b>					
1	استصلاح أراض زراعية	*			3,000 دونم
2	إنشاء آبار جمع مياه	*			20 بئر
3	بناء حظائر/ بركسات مواشي			*	
4	خدمات بيطرية	*			
5	أعلاف وتبن للماشية	*			5 طن سنويا
6	إنشاء بيوت بلاستيكية	*			10 بيوت بلاستيكية
7	إعادة تأهيل بيوت بلاستيكية			*	
8	بذور فلحه	*			
9	نباتات ومواد زراعية	*			

8<sup>^</sup> كم طرق رئيسة، 7 كم طرق داخلية و9 كم طرق زراعية. المصدر: مجلس قروي كفر عين، 2011.

## المراجع:

- الجهاز المركزي للإحصاء الفلسطيني (2009)، التعداد العام للسكان والمساكن والمنشآت، 2007. رام الله- فلسطين.
- مجلس قروي كفر عين، 2011.
- معهد الأبحاث التطبيقية- القدس (أريج)، 2012. قاعدة بيانات وحدة نظم المعلومات الجغرافية والاستشعار عن بعد. بيت لحم- فلسطين.
- معهد الأبحاث التطبيقية- القدس (أريج)، 2012. وحدة نظم المعلومات الجغرافية والاستشعار عن بعد. تحليل استخدامات الأراضي لسنة 2010 - بدقة عالية نصف متر. بيت لحم - فلسطين.
- معهد الأبحاث التطبيقية- القدس (أريج) (2012)، قاعدة بيانات قسم أبحاث المياه والبيئة. بيت لحم- فلسطين.
- وزارة التربية والتعليم العالي، 2011. بيانات مديرية التربية والتعليم - محافظة رام الله، قاعدة بيانات المدارس (2011/2010). رام الله- فلسطين.
- وزارة الزراعة الفلسطينية (MOA)، 2009. بيانات مديرية زراعة محافظة رام الله (2009/2008). رام الله- فلسطين.