

# دليل بلدة سبسطية



إعداد



معهد الأبحاث التطبيقية- القدس  
أريج

بتمويل من



التعاون الاسباني

2014

## شكر و عرفان

يتقدم معهد الأبحاث التطبيقية- القدس (أريج) بالشكر والتقدير من الوكالة الإسبانية للتعاون الدولي من أجل التنمية (AECID) لتمويلها هذا المشروع.

كما يتقدم المعهد بالشكر الجزيل إلى المسؤولين الفلسطينيين في الوزارات، والمحليات، ومجالس الخدمات المشتركة، واللجان والمجالس القروية، والجهاز المركزي للإحصاء الفلسطيني، لما قدموه من مساعدة وتعاون مع فريق البحث خلال عملية جمع البيانات.

أريج أيضا تخص بالشكر جميع الموظفين الذين عملوا طوال العام الماضي من أجل إنجاز هذا العمل الذي يهدف إلى خدمة المجتمع الفلسطيني.

## مقدمة

هذا الكتيب هو جزء من سلسلة كتيبات تحتوي على معلومات شاملة عن التجمعات السكانية في محافظة نابلس جاءت سلسلة الكتيبات هذه نتيجة لدراسة شاملة لجميع التجمعات السكانية في محافظة نابلس بهدف توثيق الأوضاع المعيشية في المحافظة، وإعداد الخطط التنموية للمساعدة في تحسين المستوى المعيشي لسكان المنطقة، من خلال تنفيذ مشروع "دراسة التجمعات السكانية وتقييم الاحتياجات التطويرية"، الذي ينفذه معهد الأبحاث التطبيقية- القدس (أريج)، والممول من الوكالة الإسبانية للتعاون الدولي من أجل التنمية (AECID).

يهدف المشروع إلى دراسة وتحليل وتوثيق الأوضاع الاجتماعية والاقتصادية، والسياسية، ووفرة الموارد الطبيعية، والبشرية، والبيئية، والقيود الحالية المفروضة، وتقييم الاحتياجات التطويرية لتنمية المناطق الريفية والمهمشة في محافظة نابلس. والتي على أساسها يمكن صياغة البرامج والأنشطة، وإعداد الاستراتيجيات والخطط التنموية اللازمة للتخفيف من أثر الأوضاع السياسية والاقتصادية والاجتماعية غير المستقرة في المنطقة، مع التركيز بصفة خاصة على المسائل المتعلقة بالمياه، والبيئة، والزراعة.

يمكن الاطلاع على جميع أدلة التجمعات السكانية في محافظة نابلس باللغتين العربية والانجليزية على الموقع الإلكتروني التالي:  
<http://vprofile.arij.org/>

## المحتويات

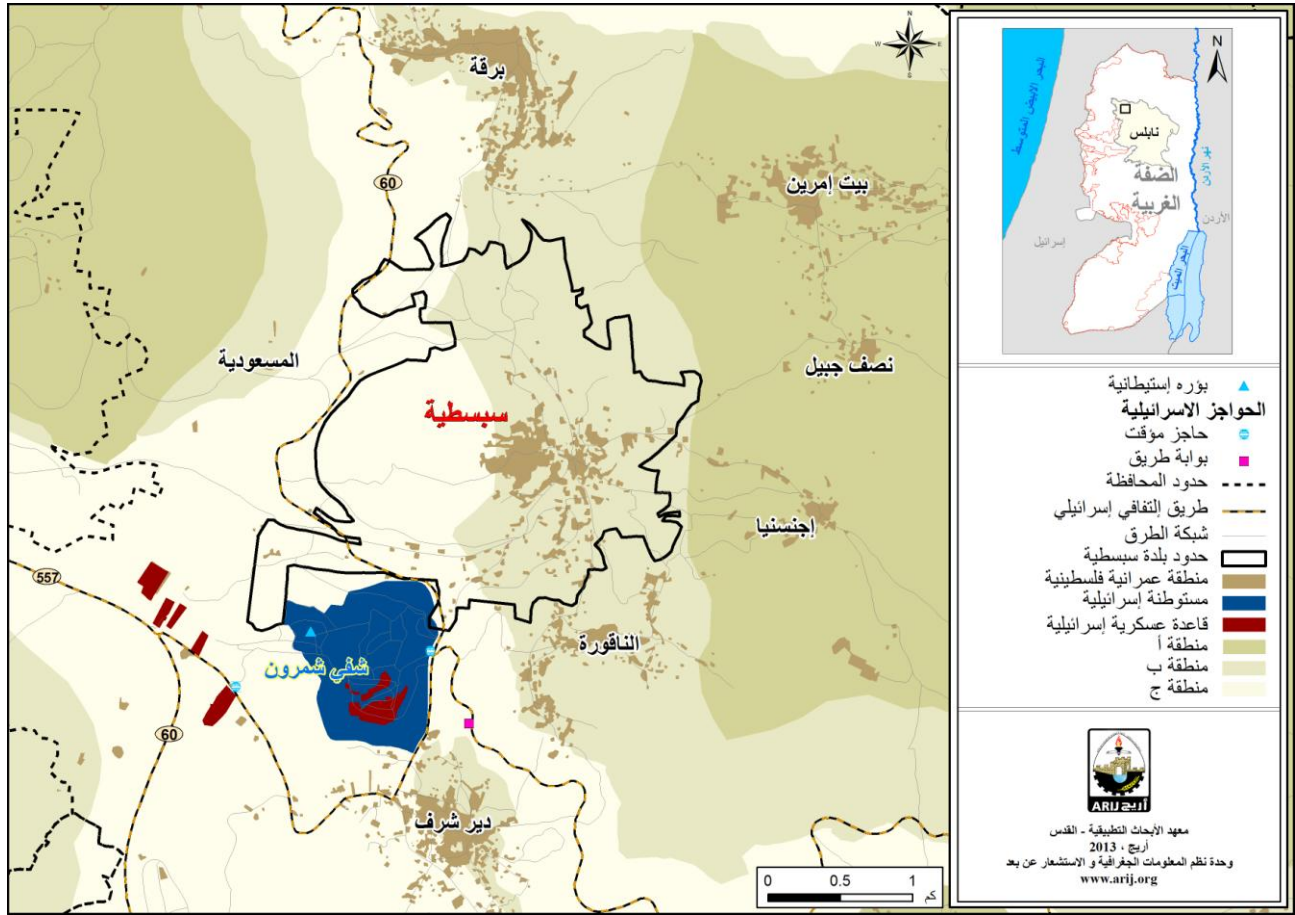
4.....	الموقع الجغرافي والخصائص الفيزيائية.....
5.....	نبذة تاريخية.....
6.....	الأماكن الدينية والأثرية.....
7.....	السكان.....
8.....	قطاع التعليم.....
9.....	قطاع الصحة.....
9.....	الأنشطة الاقتصادية.....
10 .....	قطاع الزراعة.....
13 .....	قطاع المؤسسات والخدمات.....
14 .....	البنية التحتية والموارد الطبيعية.....
14 .....	أثر إجراءات الاحتلال الإسرائيلي.....
18 .....	الخطط والمشاريع التطويرية المنفذة والمقترحة في بلدة سبسطية.....
20 .....	الأولويات والاحتياجات التطويرية للبلدة.....
22 .....	المراجع.....

## دليل بلدة سبسطية

### الموقع الجغرافي والخصائص الفيزيائية

بلدة سبسطية هي إحدى بلدات محافظة نابلس، وتقع شمال مدينة نابلس، وعلى بعد 7-9 كم هوائي (المسافة الأفقية بين مركز البلدة ومركز مدينة نابلس). يحدها من الشرق عصيرة الشمالية، ومن الشمال بيت أمين وبرقة، ومن الغرب برقة ودير شرف، ومن الجنوب الناقورة و زواتا (وحدة نظم المعلومات الجغرافية - أريج، 2014) (أنظر الخريطة رقم 1).

#### خريطة 1: موقع وحدود البلدة



تقع البلدة على ارتفاع يتراوح ما بين 375-467 مترا فوق سطح البحر، ويبلغ المعدل السنوي للأمطار فيها حوالي 557-573 ملم، أما معدل درجات الحرارة فيصل إلى 16 درجة مئوية، ويبلغ معدل الرطوبة النسبية حوالي 61% (وحدة نظم المعلومات الجغرافية - أريج، 2014).

تبلغ مساحة بلدة سبسطية حوالي 4,777 دونما، وذلك بحسب حدود الهيئات المحلية الجديدة المعرفة من قبل وزارة الحكم المحلي الفلسطيني، والتي قامت بإعداده السلطة الوطنية الفلسطينية ممثلة بوزارة الحكم المحلي ولجنة الانتخابات المركزية ووزارة التخطيط والجهاز المركزي للإحصاء الفلسطيني عام 2011، حيث قامت هذه المؤسسات الحكومية بوضع تعريف جديد لحدود الهيئات المحلية لغايات الانتخابات، حيث قام معهد أريج في هذا المشروع ولغايات البحث والدراسة فقط باعتماد وتبني هذه الحدود الجديدة والتي تتناسب إلى حد ما مع الوقائع والمتغيرات السكانية والبيئية والزراعية على الأرض، وأن هذه الحدود لا تمثل مساحات وحدود الملكيات الخاصة بالتجمع ولا بملفات ملكيات الأراضي وغيرها.

تم تأسيس مجلس بلدي في سبسطية عام 1997 م، ويتكون المجلس الحالي من 13 عضواً، تم تعيينهم من قبل السلطة الوطنية الفلسطينية، كما يعمل في المجلس 10 موظفين ، ويوجد للمجلس مقر دائم ملك. ويقع ضمن مجلس خدمات مشترك شمال غرب نابلس. كما يمتلك المجلس سيارة لجمع النفايات، بالإضافة إلى تراكتور، وأجهزة لصيانة المياه (مجلس بلدي سبسطية، 2013).

ومن مسؤوليات المجلس البلدي التي يقوم بها (مجلس بلدي سبسطية، 2013)، ما يلي:

- تركيب شبكة مياه الشرب وصيانتها.
- تركيب شبكة الكهرباء أو المولدات.
- تنظيف الشوارع، شق وتعبيد وتأهيل الطرق، وتقديم الخدمات الاجتماعية.
- تنظيم عملية البناء وإصدار الرخص.
- حماية الأملاك الحكومية.
- حماية المواقع التاريخية والأثرية .
- عمل وتقديم مقترحات مشاريع ودراسات.
- توفير وسائل مواصلات.
- توفير رياض للأطفال.

## نبذة تاريخية

سميت بلدة سبسطية بهذا الاسم نسبة إلى هيرودوس الكبير على زمن الرومان، وهو من سماها سبسطية وتعني المحترم " المبجل ". (مجلس بلدي سبسطية، 2013). ويعود تاريخ إنشاء التجمع إلى أكثر من 3000 سنة. ويعود أصل سكان التجمع من برقة والجزيرة العربية ومن سبسطية نفسها (مجلس بلدي سبسطية، 2013)(أنظر الصورة رقم 1).

صورة 1: منظر من البلدة





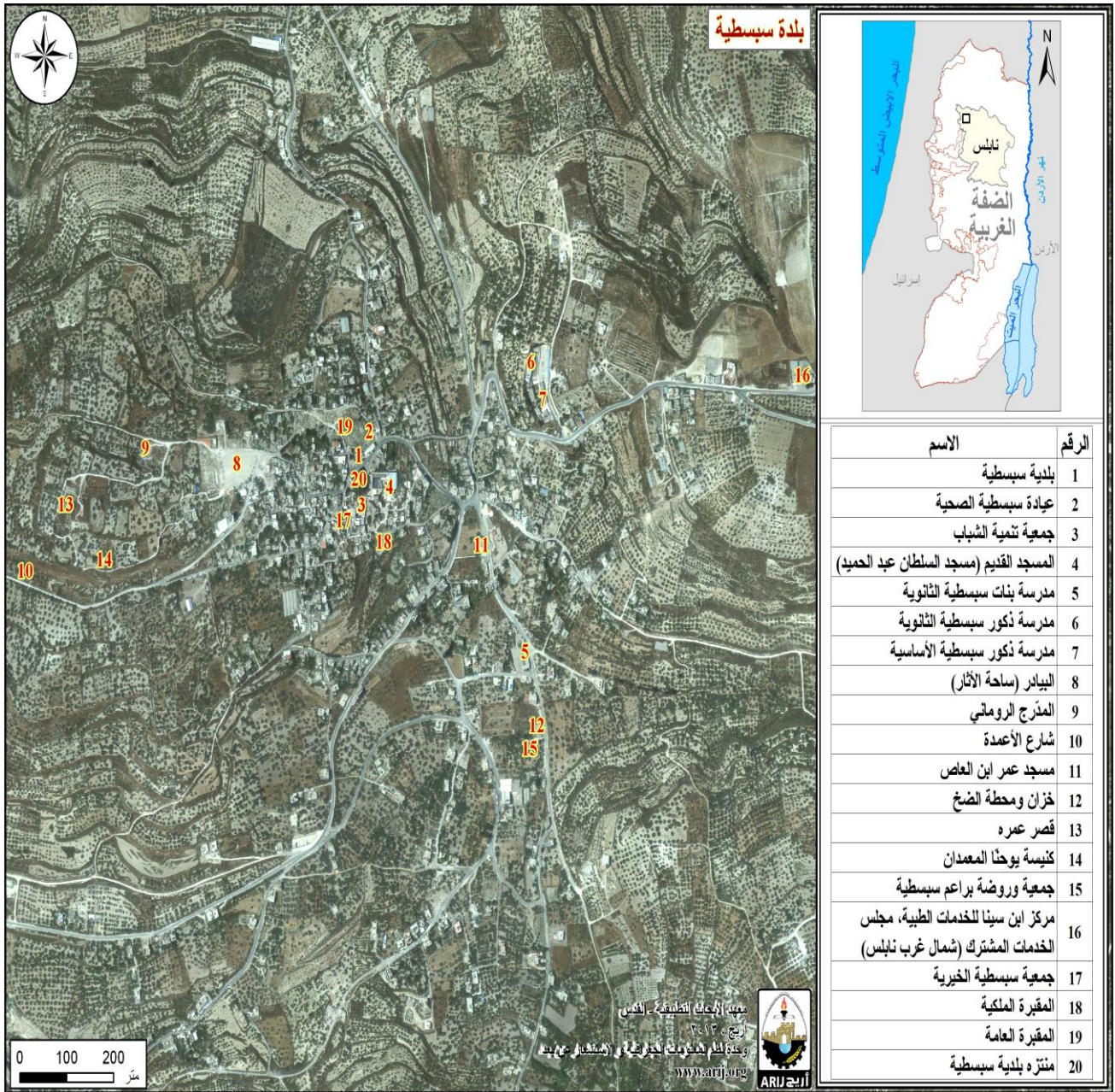


### الأماكن الدينية والأثرية

يوجد في بلدة سبسطية مسجدان هما: المسجد القديم (سبسطية) و مسجد عمرو بن العاص. كما يوجد عدد من الأماكن والمناطق الأثرية في البلدة، منها: المدرج الروماني، معبد اوجستوس، كنيسة الراس (القبة)، القلاع والبوابات، قصر عمره، المسجد القديم في سبسطية حيث يعود إلى الزمن العثماني، شارع الأعمدة، الملعب)، ومن الجدير ذكره أن جميعها غير مستغلة للاستغلال السياحي (مجلس بلدي سبسطية، 2013)(أنظر الخريطة رقم 2).



## خريطة 2: المواقع الرئيسية في البلدة



المصدر: وحدة نظم المعلومات الجغرافية - أريج، 2014

## السكان

بين التعداد العام للسكان والمساكن الذي نفذته الجهاز المركزي للإحصاء الفلسطيني في عام 2007، أن عدد سكان البلدة بلغ 2,614 نسمة، منهم 1,306 نسمة من الذكور، و 1,308 نسمة من الإناث، ويبلغ عدد الأسر 515 أسرة، وعدد الوحدات السكنية 615 وحدة.



## الفئات العمرية والجنس

أظهرت بيانات التعداد العام للسكان والمساكن، أن توزيع الفئات العمرية في البلدة لعام 2007، كان كما يلي: 36.7 % ضمن الفئة العمرية أقل من 15 عاماً، 57.6 % ضمن الفئة العمرية 15- 64 عاماً، و5.6 % ضمن الفئة العمرية 65 عاماً فما فوق. كما أظهرت البيانات أن نسبة الذكور للإناث في البلدة، هي 100:100، أي أن نسبة الذكور 50 %، ونسبة الإناث 50 %.

## العائلات

يتألف سكان البلدة من عدة عائلات، أهمها: عائلة غزال، عائلة كايد، عائلة عازم، عائلة شاعر، عائلة حواري، عائلة حمد، عائلة بحلق، (مجلس بلدي سبسطية، 2013).

## قطاع التعليم

بلغت نسبة الأمية لدى سكان البلدة عام 2007، حوالي 7.1 %، وقد شكلت نسبة الإناث منها 89.1 % . ومن مجموع السكان المتعلمين، كان هناك 10.3 % يستطيعون القراءة والكتابة، 21.1 % انهوا دراستهم الابتدائية، 29 % انهوا دراستهم الإعدادية، 15.5 % انهوا دراستهم الثانوية، و 17 % انهوا دراستهم العليا. الجدول رقم 1، يبين المستوى التعليمي في البلدة، حسب الجنس والتحصيل العلمي لعام 2007.

جدول 1: سكان البلدة (10 سنوات فأكثر) حسب الجنس والتحصيل العلمي، 2007

الجنس	أمي	يعرف القراءة والكتابة	ابتدائي	إعدادي	ثانوي	دبلوم متوسط	بكالوريوس	دبلوم عالي	ماجستير	دكتوراة	غير مبين	المجموع
ذكور	15	101	231	309	148	60	103	3	11	1	3	985
إناث	123	99	177	249	151	55	91	1	2	0	0	948
المجموع	138	200	408	558	299	115	194	4	13	1	3	1,933

المصدر: الجهاز المركزي للإحصاء الفلسطيني، 2009، التعداد العام للسكان والمساكن، 2007، النتائج النهائية.

أما فيما يتعلق بمؤسسات التعليم الأساسية والثانوية في البلدة في العام الدراسي 2012/2011، فيوجد في البلدة ثلاثة مدارس حكومية يتم إدارتهم من قبل وزارة التربية والتعليم العالي الفلسطينية (مديرية التربية والتعليم- نابلس، 2012) (انظر الجدول 2).

جدول 2: توزيع المدارس في البلدة حسب نوع المدرسة والجهة المشرفة للعام الدراسي 2012/2011

اسم المدرسة	الجهة المشرفة	نوع المدرسة
مدرسة سبسطية الثانوية للبنات	حكومية	إناث
مدرسة سبسطية الأساسية للبنين	حكومية	ذكور
مدرسة سبسطية الثانوية المختلطة	حكومية	مختلطة

المصدر: مديرية التربية والتعليم، 2012.

يبلغ عدد الصفوف الدراسية في البلدة 33 صفًا، وعدد الطلاب 891 طالبًا وطالبة، وعدد المعلمين 56 معلمًا ومعلمة (مديرية التربية والتعليم- نابلس، 2012). وتجدر الإشارة هنا إلى أن معدل عدد الطلاب لكل معلم في مدارس البلدة يبلغ 16 طالبًا وطالبة، وتبلغ الكثافة الصفية 27 طالبًا وطالبة في كل صف (مديرية التربية والتعليم، 2012).

كما يوجد في البلدة روضتين للأطفال، تشرف على إدارتهما جهة خاصة. الجدول رقم 3، يوضح توزيع رياض الأطفال في البلدة، حسب الجهة المشرفة والاسم.

جدول 3: توزيع رياض الأطفال في البلدة حسب الاسم والجهة المشرفة

اسم الروضة	عدد الصفوف	عدد المعلمين	الجهة المشرفة
روضة جمعية سبسطية الخيرية	3	3	جهة خاصة
روضة جمعية براعم سبسطية الخيرية	3	4	جهة خاصة

المصدر: مديرية التربية والتعليم، 2012

كما يواجه قطاع التعليم بعض المشاكل والعقبات (مجلس بلدي سبسطية، 2013) أهمها:

- المدارس بحاجة إلى تأهيل وتوسعة.

## قطاع الصحة

تتوفر في البلدة بعض المرافق الصحية، حيث يوجد مركز صحي ابن سينا الحكومي، مركز سبسطية الحكومي، عيادة سبسطية الصحية الحكومية، عيادتي طبيب عام خاصتين، عيادة أسنان خاصة، 3 مختبرات تحاليل طبية حكومية، مركز أمومة وطفولة حكومية، وصيدلية خاصة.

وفي حال عدم توفر الخدمات الصحية المطلوبة في البلدة فإن المرضى يتوجهون إلى مستشفى رفيديا الحكومي، المستشفى الوطني، مستوصف الرحمة والعيادات الخاصة في مدينة نابلس، حيث يبعدون عن التجمع حوالي 14 كم (مجلس بلدي سبسطية، 2013).

يواجه قطاع الصحة في البلدة بعضا من المشاكل والعقبات (مجلس بلدي سبسطية، 2013)، أهمها:

- عدم توفر سيارة إسعاف.
- عدم توفر تخصصات طبية متنوعة في القرية.
- عدم توفر مركز طوارئ في القرية.
- نقص الأدوية في الصيدليات.
- قلة دوام الأطباء في العيادة الحكومية، حيث يقتصر على يومين بالأسبوع.

## الأنشطة الاقتصادية

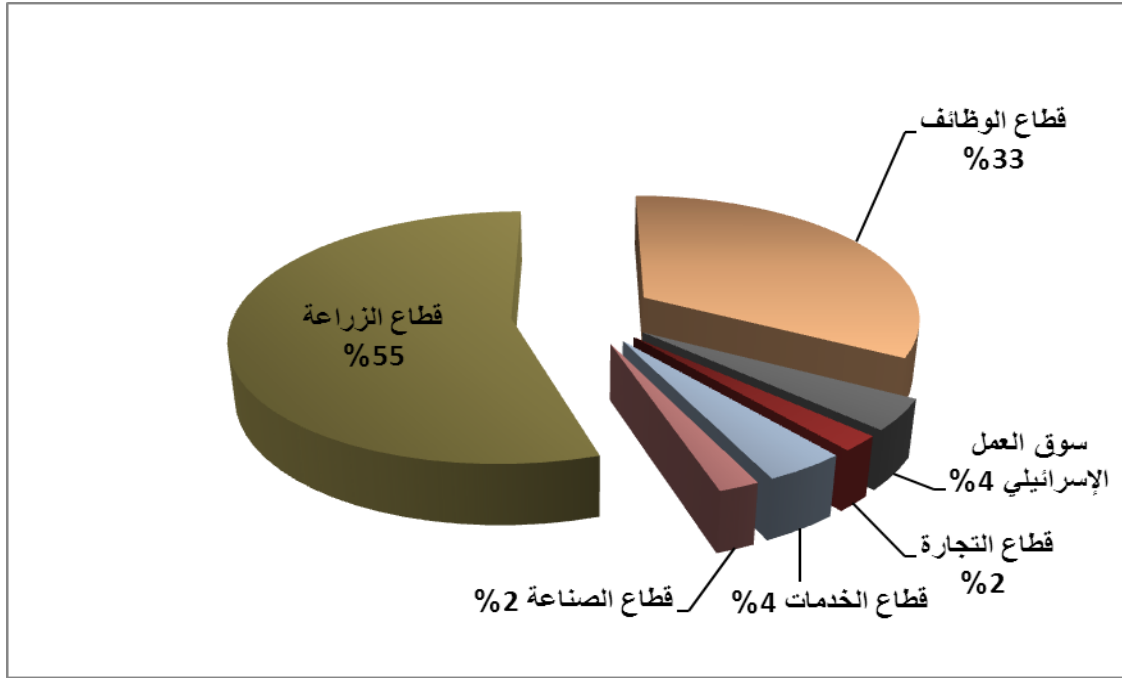
يعتمد الاقتصاد في البلدة على عدة قطاعات، أهمها قطاع الزراعة حيث يستوعب 55 % من القوى العاملة (مجلس بلدي سبسطية، 2013) (انظر الشكل رقم 1).

وقد أظهرت نتائج المسح الميداني الذي قام به معهد أريج في سنة 2013 بهدف تحقيق الدراسة الحالية، بأن توزيع الأيدي العاملة حسب النشاط الاقتصادي في البلدة، كما يلي:

- قطاع الزراعة، ويشكل 55 % من الأيدي العاملة.
- قطاع الموظفين، ويشكل 33 % من الأيدي العاملة.
- سوق العمل الإسرائيلي، ويشكل 4 % من الأيدي العاملة.
- قطاع الخدمات، ويشكل 4 % من الأيدي العاملة.

- قطاع التجارة ، ويشكل 2 % من الأيدي العاملة.
- قطاع الصناعة، ويشكل 2 % من الأيدي العاملة.

شكل 1: توزيع القوى العاملة حسب النشاط الاقتصادي في البلدة



المصدر: مجلس بلدي سبسطية، 2013

أما من حيث المنشآت والمؤسسات الاقتصادية والتجارية، فيوجد في البلدة 28 بقالة (سوبرماركت)، مخبز، ملحمتين، 4 بقالات لبيع الخضار والفواكه، 12 محل لتقديم الخدمات المختلفة و 10 محلات للصناعات المهنية (كالحدادة، والنجارة،... الخ)، 2 معصرة زيتون، محل واحد للأدوات الزراعية (مجلس بلدي سبسطية، 2013). وقد وصلت نسبة البطالة في البلدة لعام إلى 24%. وقد تبين أن الفئة الاجتماعية الأكثر تضرراً في البلدة نتيجة الإجراءات الإسرائيلية، هي قطاع الزراعة (مجلس بلدي سبسطية، 2013)،

### القوى العاملة

أظهرت بيانات التعداد العام للسكان والمساكن الذي نفذته الجهاز المركزي للإحصاء الفلسطيني عام 2007، أن هناك 33.2 % من السكان كانوا نشيطين اقتصادياً (منهم 82.7 % يعملون). وكان هناك 66.6% من السكان غير نشيطين اقتصادياً (منهم 50.4% من الطلاب، 33.5 % من المتفرغين لأعمال المنزل) (انظر الجدول رقم 4).

جدول 4: سكان البلدة (10 سنوات فأكثر) حسب الجنس والعلاقة بقوى العمل، 2007.

المجموع	غير مبين	غير نشيطين اقتصادياً						نشطون اقتصادياً			الجنس	
		المجموع	أخرى	لا يعمل ولا يبحث عن عمل	عاجز عن العمل	متفرغ لأعمال المنزل	طالب متفرغ للدراسة	المجموع	عاطل عن العمل (لم يسبق له العمل)	عاطل عن العمل (سبق له العمل)		يعمل
985	3	458	10	25	67	1	355	524	52	37	435	ذكور
948	1	829	5	6	94	430	294	118	17	5	96	إناث
1,933	4	1,287	15	31	161	431	649	642	69	42	531	المجموع

المصدر: الجهاز المركزي للإحصاء الفلسطيني، 2009، التعداد العام للسكان والمساكن - 2007، النتائج النهائية.



## قطاع الزراعة

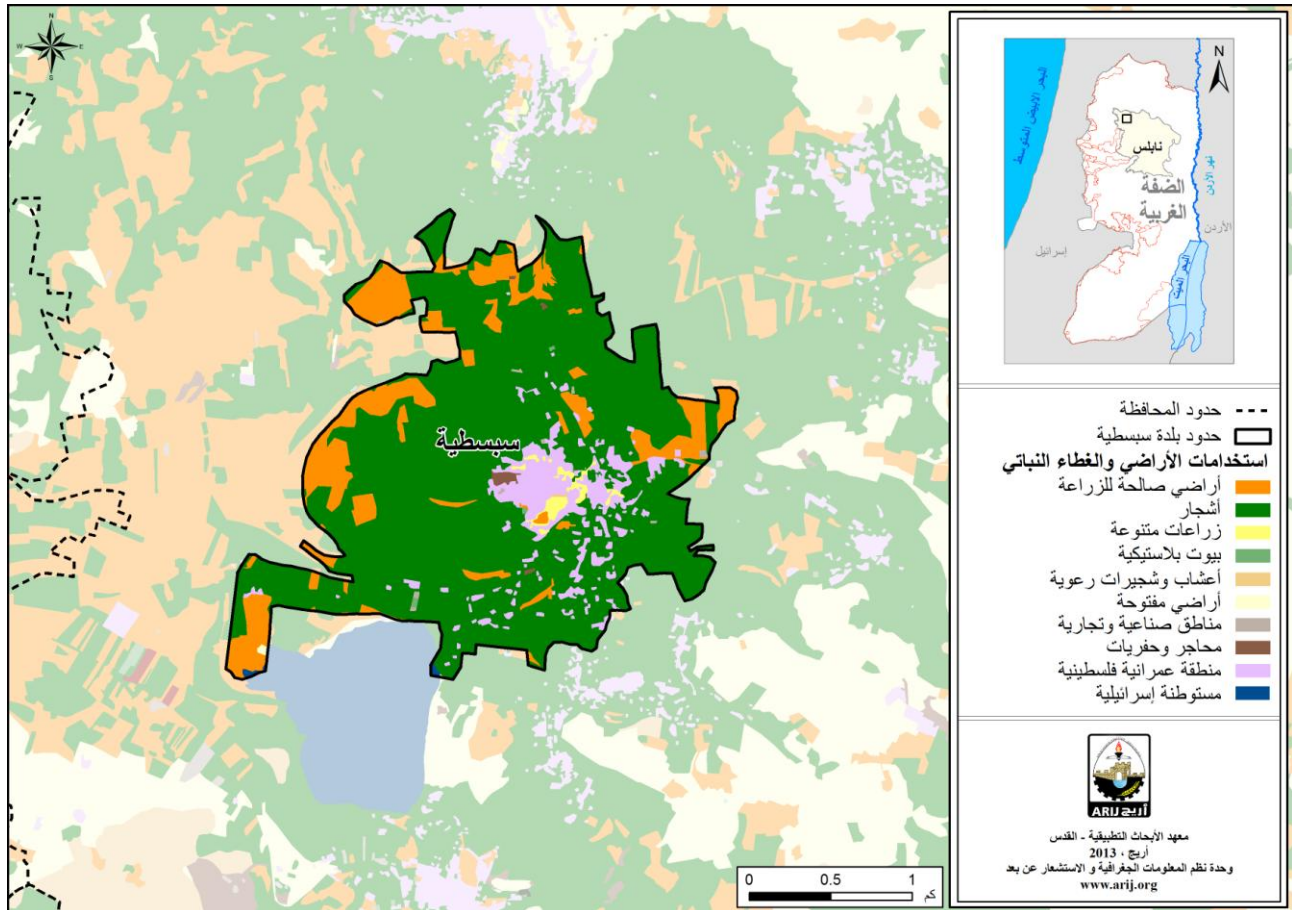
تبلغ مساحة البلدة حوالي 4,777 دونما، منها 4,392 دونم هي أراض قابلة للزراعة و 351 دونما أراض سكنية (انظر الجدول رقم 5، وخريطة رقم 3).

جدول 5: استعمالات الأراضي في البلدة (المساحة بالدونم)

مساحة المستوطنات والقواعد العسكرية	مساحة المناطق الصناعية والتجارية	الأراضي المفتوحة	الغابات الحرجية	برك مائية	مساحة الأراضي الزراعية (4,392)				مساحة الأراضي السكنية	المساحة الكلية
					زراعات موسمية	المراعي	بيوت بلاستيكية	زراعات دائمة		
8	23	3	0	0	731	2	4	3,655	351	4,777

المصدر: وحدة نظم المعلومات الجغرافية - أريج، 2014

خريطة 3: استعمالات الأراضي في البلدة



الجدول رقم 6، يبين الأنواع المختلفة من الخضروات البعلية والمروية المكشوفة في البلدة. وتعتبر البامية والكوسا أكثر الأنواع زراعة في البلدة. كما يوجد في البلدة 4 دونم من البيوت البلاستيكية مزروعة بالخضروات المختلفة (مديرية زراعة نابلس، 2010).

جدول 6: مساحة الأراضي المزروعة بالخضراوات البعلية والمروية المكشوفة في البلدة (المساحة بالدونم)

المجموع		خضراوات أخرى		الأبصال		البقوليات الخضراء		الخضراوات الورقية		الخضراوات الثمرية	
مروي	بعلي	مروي	بعلي	مروي	بعلي	مروي	بعلي	مروي	بعلي	مروي	بعلي
6	17	0	0	0	0	0	4	0	0	6	7

المصدر: مديرية زراعة نابلس، 2010

الجدول رقم 7، يبين أنواع الأشجار المثمرة ومساحتها في البلدة. وتشتهر البلدة بزراعة الزيتون، حيث يوجد حوالي 3,050 دونم مزروعة بأشجار الزيتون.

جدول 7: مساحة الأراضي المزروعة بالأشجار المثمرة في البلدة (المساحة بالدونم)

المجموع		فواكه أخرى		الجوزيات		التفاحيات		اللوزيات		الحمضيات		الزيتون	
مروي	بعلي	مروي	بعلي	مروي	بعلي	مروي	بعلي	مروي	بعلي	مروي	بعلي	مروي	بعلي
0	3,816	0	56	0	63	0	0	0	647	0	0	0	3,050

المصدر: مديرية زراعة نابلس، 2010

أما بالنسبة للمحاصيل الحقلية والعلفية في البلدة، فإن مساحة الحبوب تبلغ 250 دونم، وأهمها القمح (انظر الجدول رقم 8).

جدول 8: مساحة الأراضي المزروعة بالمحاصيل الحقلية والعلفية في البلدة (المساحة بالدونم)

المجموع		محاصيل أخرى		محاصيل منبهة		محاصيل علفية		محاصيل زيتية		بقوليات جافة		أبصال ودرنات وجذور		الحبوب	
مروي	بعلي	مروي	بعلي	مروي	بعلي	مروي	بعلي	مروي	بعلي	مروي	بعلي	مروي	بعلي	مروي	بعلي
0	382	0	11	0	0	0	85	0	4	0	22	0	10	0	250

المصدر: مديرية زراعة نابلس، 2010

يرجع الاختلاف في المساحات الزراعية بين أرقام مديرية الزراعة وأرقام أريج (نظم المعلومات الجغرافية)، إلى أن المسح الميداني الذي تم من قبل وزارة الزراعة والجهاز المركزي للإحصاء الفلسطيني (2011) استند على تعريف المساحات الزراعية محدداً حجم الحيازات الزراعية، حيث تم اعتبار الحيازات الزراعية الفعلية وليست الموسمية، ورفض تجزئة وحساب الأراضي الزراعية صغيرة الحجم السائدة في المناطق الحضرية والمناطق الزراعية التي توجد فيها بعض الينابيع. أما مسح أريج فاكتشف وجود نسبة عالية من ملكيات صغيرة ومجزأة (الزراعات المنزلية) في جميع أنحاء الأراضي الفلسطينية المحتلة وهذا يوضح الفرق في أرقام المساحات الزراعية الأكبر حسب أريج.

أما بالنسبة للثروة الحيوانية فقد بين المسح الميداني أن 4% من سكان البلدة يقومون بتربية المواشي، مثل الأبقار والأغنام وغيرها (مجلس بلدي سبسطية، 2013) (انظر الجدول رقم 9).

جدول 9: الثروة الحيوانية في البلدة

الأبقار*	الأغنام	الماعز	الجمال	الخيول	الحمير	البغال	الدجاج اللحم	الدجاج البيض	خلايا نحل
4	490	160	0	0	0	0	20,000	2,000	310

\* تشمل الأبقار والعجول والعتلات والثيران.

المصدر: مديرية زراعة نابلس، 2010

أما من حيث الطرق الزراعية في البلدة، فيوجد حوالي 9.5 كم طرق زراعية (مجلس بلدي سبسطية، 2013) (انظر الجدول رقم 10).

## جدول 10: يبين حالة الطرق الزراعية في البلدة وأطوالها

حالة الطرق الزراعية	الطول (كم)
صالحة لسير المركبات	3.5
صالحة لسير التراكاتورات والآلات الزراعية فقط	4
صالحة لمرور الدواب فقط	0
غير صالحة	2

المصدر: مجلس بلدي سبسطية، 2013

يواجه القطاع الزراعي في البلدة بعض المشاكل والعقبات (مجلس بلدي سبسطية، 2013)، منها:

- عدم توفر رأس المال.
- قلة الأيدي العاملة.
- صعوبة تسويق المنتجات الزراعية.
- عدم توفر مصادر المياه.
- عدم توفر معدات زراعية وأشتال.
- عدم الجدوى الاقتصادية.
- مصادرة الأراضي.
- عدم القدرة على الوصول إلى الأراضي الزراعية.

## قطاع المؤسسات والخدمات

يوجد في البلدة بعض المؤسسات الحكومية، منها: شعبة بريد. كما يوجد عدد من المؤسسات المحلية والجمعيات التي تقدم خدماتها لمختلف فئات المجتمع وفي عدة مجالات ثقافية ورياضية وغيرها (مجلس بلدي سبسطية، 2013)، منها:

- **مجلس بلدي سبسطية**: تأسست عام 1997 م، وتم ترخيصه لاحقا من قبل وزارة الحكم المحلي، بهدف الاهتمام بقضايا البلدة وتقديم كافة الخدمات إلى سكانها، بالإضافة إلى تقديم خدمات البنية التحتية.
- **جمعية سبسطية الخيرية**: تأسست عام 1982 م، وتم ترخيصها لاحقا من قبل وزارة الداخلية، تعنى بتقديم خدمة روضة أطفال تابعة لها.
- **جمعية براعم سبسطية**: تأسست عام 1996 م، تم ترخيصها لاحقا من قبل وزارة الداخلية، تعنى بتقديم خدمة روضة أطفال تابعة لها.
- **جمعية تنمية المرأة الريفية**: تأسست عام 2003 م، من قبل وزارة الداخلية، تقوم بتقديم خدمات ودورات للمرأة، تطريز وغيرها.
- **لجنة المرأة**: تأسست عام 1988 م، تم ترخيصها لاحقا من قبل وزارة الداخلية.
- **جمعية مدرسة الأمهات**: تأسست عام 2006 م، من قبل وزارة الداخلية.
- **مركز شباب نصف جبيل**: تأسست عام 2008 م، من قبل وزارة الداخلية، تعنى بتقديم دورات تدريبية للشباب.



## البنية التحتية والموارد الطبيعية

### الكهرباء والاتصالات

يوجد في سبسطية شبكة كهرباء عامة منذ عام 1981م، وتعتبر الشركة القطرية الإسرائيلية للكهرباء المصدر الرئيس للكهرباء، وتصل نسبة الوحدات السكنية الموصولة بشبكة الكهرباء 100%. كما تواجه البلدة بعض المشاكل في مجال الكهرباء، أهمها: ضعف القدرة الكهربائية وحاجة الشبكة للتأهيل. كما ويتوفر في سبسطية شبكة هاتف، تعمل من خلال مقسم آلي، وتقريباً 80% من الوحدات السكنية موصولة بشبكة الهاتف (مجلس بلدي سبسطية، 2013).

### النقل والموصلات

يوجد في البلدة 9 سيارات أجرة، وفي حال عدم وجود وسائل موصلات في التجمع، فإن سكان التجمع يستخدمون سيارات مكتب تاكسي خاص في سبسطية، ومن العوائق التي تواجه الركاب، وجود حواجز عسكرية أو ترابية. أما بالنسبة لشبكة الطرق في البلدة، فيوجد في البلدة 10.5 كم من الطرق الرئيسية و13 كم من الطرق الفرعية (مجلس بلدي سبسطية، 2013) (أنظر الجدول رقم 11).

جدول 11: حالة الطرق في البلدة

حالة الطرق الداخلية		طول الطرق (كم)
فرعية	رئيسية	
0	1	1. طرق جيدة ومعبدة.
0	5	2. طرق معبدة وبحالة سيئة
7.5	4.8	3. طرق غير معبدة.

المصدر: مجلس بلدي سبسطية، 2013

### المياه

يتم تزويد سكان بلدة سبسطية بالمياه من خلال بلدية نابلس وبعض المصادر الخاصة المتمثلة بالآبار والينابيع الموجودة في البلدة وذلك عبر شبكة المياه العامة التي تم إنشائها عام 1969م، وتصل نسبة الوحدات السكنية الموصولة بشبكة المياه العامة إلى 100% (مجلس بلدي سبسطية، 2013).

وقد بلغت كمية المياه المزودة للبلدة عام 2012 حوالي 9000 متر مكعب/ السنة (مجلس بلدي سبسطية، 2013)، وبالتالي يبلغ معدل تزويد المياه للفرد في بلدة سبسطية حوالي 93 لترا/ اليوم. وهنا تجدر الإشارة إلى أن المواطن في بلدة سبسطية لا يستهلك هذه الكمية من المياه، وذلك بسبب الفاقد من المياه الذي يصل إلى 15% (مجلس بلدي سبسطية، 2013)، وهذه تمثل الفاقد عند المصدر الرئيس وخطوط النقل الرئيسية وشبكة التوزيع وعند المنزل وبالتالي يبلغ معدل استهلاك الفرد من المياه في بلدة سبسطية 79 لترا في اليوم، ويعتبر هذا المعدل أقل بكثير بالمقارنة مع الحد الأدنى المقترح من قبل منظمة الصحة العالمية والذي يصل إلى 100 لتر للفرد في اليوم (مجلس بلدي سبسطية، 2013).

كما يوجد في بلدة سبسطية بئر جوفي و سبعة ينابيع تستخدم لتزويد المواطنين بالمياه بالإضافة إلى اغراض الزراعة. كما يوجد في البلدة بئران منزليان لتجميع مياه الأمطار بالإضافة إلى خزانان للمياه بسعة 210 متر مكعب لكل منهما وأربعة خزانات بسعة 50 متر مكعب لكل خزان (مجلس بلدي سبسطية، 2013). ويبلغ سعر المتر المكعب للمياه من الشبكة العامة 3.5 شيكل/متر مكعب (مجلس بلدي سبسطية، 2013).

## الصرف الصحي

لا يتوفر في بلدة سبسطية شبكة عامة للصرف الصحي حيث يستخدم السكان الحفر الامتصاصية والحفر الصماء للتخلص من المياه العادمة (مجلس بلدي سبسطية، 2013). واستناداً إلى تقديرات الاستهلاك اليومي من المياه للفرد، تقدر كمية المياه العادمة الناتجة يومياً بحوالي 402 متراً مكعباً، والتي تعادل 147 ألف متر مكعب سنوياً. أما على مستوى الفرد في البلدة، فقد قدر معدل إنتاج الفرد من المياه العادمة بحوالي 103 لتراً في اليوم. ومن الجدير بالذكر أن المياه العادمة التي يتم تجميعها في الحفر الامتصاصية يتم تفريغها بواسطة صهاريج النضح، ومن ثم يتم التخلص منها في المناطق المفتوحة أو في الأودية المجاورة دون مراعاة للبيئة. وهنا تجدر الإشارة إلى أنه لا يتم معالجة المياه العادمة الناتجة سواء عند المصدر، أو عند مواقع التخلص منها، مما يشكل خطراً على البيئة والصحة العامة (قسم أبحاث المياه والبيئة - أريج، 2013).

## النفايات الصلبة

يعتبر مجلس الخدمات المشترك للنفايات الصلبة لمنطقة نابلس الجهة الرسمية المسؤولة عن إدارة النفايات الصلبة الناتجة عن المواطنين والمنشآت التجارية في البلدة، والتي تتمثل حالياً بجمع النفايات والتخلص منها. ونظراً لكون عملية إدارة النفايات الصلبة مكلفة، تم فرض رسوم شهرية على المنتفعين من خدمة جمع ونقل النفايات مقدارها 10 شيكل/للبيت في الشهر، حيث تبلغ نسبة تحصيل الرسوم حوالي 100% (مجلس بلدي سبسطية، 2013).

ينتفع معظم سكان بلدة سبسطية من خدمة إدارة النفايات الصلبة، حيث يتم جمع النفايات الناتجة عن المنازل والمؤسسات والمحلات التجارية والساحات العامة في أكياس بلاستيكية، ومن ثم يتم تجميعها في 90 حاوية بسعة 1 متر مكعب موزعة على أحياء البلدة، ليتم بعد ذلك جمعها من قبل مجلس الخدمات بواقع ثلاث مرات في الاسبوع (بلدية سبسطية، 2013)، ونقلها بواسطة سيارة النفايات إلى مكب زهرة الفجان والذي يبعد 20 كم عن التجمع، حيث يتم التخلص من النفايات في هذا المكب بدفنها بطريقة صحية (مجلس بلدي سبسطية، 2013).

أما فيما يتعلق بكمية النفايات الناتجة، فيبلغ معدل إنتاج الفرد اليومي من النفايات الصلبة في بلدة سبسطية 0.75 كغم، وبالتالي تقدر كمية النفايات الصلبة الناتجة يومياً عن سكان البلدة بحوالي 2.6 طن، أي بمعدل 949 طناً سنوياً. (قسم أبحاث المياه والبيئة - أريج، 2013).

## الأوضاع البيئية

تعاني بلدة سبسطية كغيرها من بلدات وقرى محافظة نابلس من عدة مشاكل بيئية لا بد من معالجتها وإيجاد حلول لها، والتي يمكن حصرها بما يلي:

### قطاع المياه

- انقطاع المياه عن البلدة لفترات طويلة في فصل الصيف
- ارتفاع نسبة الفاقد من شبكة المياه لتصل الى 15%

### إدارة المياه العادمة

عدم وجود شبكة عامة للصرف الصحي في البلدة، وبالتالي استخدام الحفر الامتصاصية للتخلص من المياه العادمة، وقيام بعض المواطنين بتصريف المياه العادمة في الشوارع العامة خاصة في فصل الشتاء، بسبب عدم تمكنهم من تغطية التكاليف العالية اللازمة لنضحها، يتسبب بمكاره صحية وانتشار الأوبئة والأمراض داخل البلدة. كما أن استخدام الحفر الامتصاصية يهدد بتلويث المياه الجوفية والمياه التي يتم تجميعها في الآبار المنزلية (آبار جمع مياه الأمطار)، حيث تختلط هذه المياه مع المياه العادمة، مما يجعلها غير صالحة للشرب، حيث أن هذه الحفر تبنى دون تبطين، وذلك حتى يسهل نفاذ المياه العادمة إلى طبقات الأرض، وبالتالي تجنب

استخدام سيارات النضح لتفريغ الحفر من وقت إلى آخر. كما أن المياه العادمة غير المعالجة التي يتم تجميعها من الحفر الامتصاصية بواسطة سيارة النضح، ومن ثم يتم التخلص منها في مناطق مفتوحة دون الأخذ بعين الاعتبار الأضرار البيئية والصحية الناجمة عن ذلك.

### إدارة النفايات الصلبة

لا تعاني البلدة من مشاكل في إدارة النفايات الصلبة حيث يقوم المجلس المشترك لإدارة النفايات الصلبة بعملية جمع النفايات الناتجة عن المنطقة والتخلص منها في مكب زهرة الفنجان الواقع في محافظة جنين، وهو مكب النفايات الصحي الرئيس الذي يخدم القرية ومعظم التجمعات السكانية في محافظة نابلس.

## أثر إجراءات الاحتلال الإسرائيلي الوضع الجيوسياسي في بلدة سبسطية

بالرجوع إلى اتفاقية أوسلو الثانية المؤقتة والموقعة في الثامن والعشرين من شهر أيلول من العام 1995 بين السلطة الوطنية الفلسطينية و إسرائيل، تم تقسيم أراضي بلدة سبسطية إلى مناطق (أ) و (ب) و (ج)، حيث تم تصنيف ما مساحته 2,702 دونما كمناطق (أ) و هي المناطق التي تخضع للسيطرة الفلسطينية الكاملة (أمنياً و إدارياً)، فيما تم تصنيف ما مساحته 2,702 دونما (56.6% من مساحة البلدة الكلية) كمناطق (ب) و هي المناطق التي تقع فيها المسؤولية عن النظام العام على عاتق السلطة الوطنية الفلسطينية و تبقى لإسرائيل السلطة الكاملة على الأمور الأمنية. كما وتم تصنيف ما مساحته 2,074 دونما (43.4% من مساحة البلدة الكلية) كمناطق (ج) و هي المناطق التي تقع تحت السيطرة الكاملة الإسرائيلية أمنياً و إدارياً، حيث يمنع البناء الفلسطيني فيها أو الاستفادة منها الا بتصريح من الإدارة المدنية الإسرائيلية. ومن الجدير بالذكر أن غالبية السكان في بلدة سبسطية يتمركزون في المناطق المصنفة (أ) و (ب)، أما المناطق المصنفة (ج) في البلدة فمعظمها أراض زراعية ( انظر الجدول رقم 12).

جدول 12: تصنيف الأراضي في بلدة سبسطية اعتماداً على اتفاقية أوسلو الثانية 1995

تصنيف الأراضي	المساحة بالدونم	% من المساحة الكلية للبلدة
مناطق أ	2	0
مناطق ب	2,702	56.6
مناطق ج	2,074	43.4
محمية طبيعية	0	0
المساحة الكلية	4,777	100

المصدر: قاعدة بيانات وحدة نظم المعلومات الجغرافية - أريج، 2014

### بلدة سبسطية وممارسات الاحتلال الإسرائيلي

نالت بلدة سبسطية حصتها من المصادرات الإسرائيلية التي أودت بمئات الدونمات لصالح الأهداف الإسرائيلية المختلفة، كان منها بناء المستوطنات الإسرائيلية وإقامة الحواجز العسكرية وتشديد الطرق الالتفافية الإسرائيلية. وفيما يلي تفصيل للمصادرات الإسرائيلية لأراضي بلدة سبسطية:-

صادرت إسرائيل خلال سنوات احتلالها للأراضي الفلسطينية ما مساحته 8 دونمات من أراضي بلدة سبسطية من أجل إقامة مستوطنة "شافية شومرون" الإسرائيلية، الواقعة في الجهة الغربية للبلدة ومعظمها مبني على أراضي قرية الناقورة المجاورة، وقد تأسست هذه المستوطنة سنة 1977، ويبلغ عدد المستوطنين القاطنين فيها حوالي 792 مستوطن إسرائيلي.

وكان لاعتداء المستوطنين الإسرائيليين القاطنين في المستوطنات الإسرائيلية الجاثمة بشكل غير قانوني على أراضي بلدة سبسطية والبلدات المجاورة لها الأثر الأكبر على السكان الفلسطينيين و ممتلكاتهم، حيث ساهمت هذه الاعتداءات في السيطرة على المزيد من



الأراضي الفلسطينية المجاورة للمستوطنات و ذلك من خلال منع أصحابها من الوصول إليها وإحاطتها بالأسلاك الشائكة و زرعها بالأشجار لتعزيز السيطرة عليها. كما قام المستوطنون باعتداءات شتى على الأشجار والمزروعات و حرقها واجتثاثها والاعتداء على أصحاب الأراضي في محاولة لترويعهم و ردعهم عن العودة إلى أراضيهم المجاورة للمستوطنات.

ومن الأمثلة على هذه الاعتداءات بحسب مركز أبحاث الاراضي اقدم المستوطنين القاطنين في مستوطنة "شافية شومرون" على إشعال النيران في الاراضي الزراعية التابعة لبلدة سبسطية في منطقة رأس قابوس شمال البلدة، حيث تم احراق مساحة 4 دونمات نتج عنها احتراق 13 شجرة زيتون بشكل كامل و 17 شجرة زيتون تضررت بشكل جزئي، وتعود ملكية هذه الارض لمواطن من البلدة (مركز أبحاث الأراضي، 2013)<sup>1</sup>.

### الحواجز العسكرية الإسرائيلية في بلدة سبسطية

بالنسبة للحواجز العسكرية الإسرائيلية فقد عملت سلطات الاحتلال الإسرائيلي على إقامة حواجز عسكرية على المدخل الغربي للبلدة بعد اندلاع الانتفاضة الفلسطينية الثانية عام 2000 وهي عبارة عن حاجز "شافية شومرون" الدائم المقام على الطريق الرابط بين محافظتي نابلس وجنين، بالإضافة إلى بوابات حديدية وسواتر ترابية وبرج مراقبة عسكري، وقد كان لإغلاق هذا المدخل الغربي للبلدة أثر سلبي كبير على حياة الفلسطينيين في العقد الأخير حيث عمل على إعاقة حرية التنقل ومنع التواصل مع القرى المجاورة ومدن وقرى شمال الضفة مما كبد الفلسطينيين خسائر مادية ومعنوية وزاد العبء الاقتصادي عليهم حيث كانوا يضطرون للسفر بمسافات مضاعفة للوصول إلى القرى المجاورة شمالاً بسبب إغلاق هذا الحاجز بدعوى حماية أمن المستوطنين القاطنين في مستوطنة "شافية شومرون" والمستوطنات الأخرى. وقد قامت قوات الاحتلال بإزالة بعض هذه الحواجز بعد عام 2009 بعد سنوات طويلة من المعاناة في هذه المنطقة وأبقت على البوابات الحديدية مفتوحة حالياً.

### الطرق الالتفافية الإسرائيلية في بلدة سبسطية

عملت سلطات الاحتلال الإسرائيلي على إنشاء العديد من الطرق الالتفافية الإسرائيلية والتي تمتد بألاف الكيلومترات من شمال الضفة إلى جنوبها وتلتهم مئات الألاف من الدونمات الزراعية وغير الزراعية بهدف ربط المستوطنات الإسرائيلية ببعضها البعض وتقطيع أوصال الأرض الفلسطينية وتعزيز السيطرة الأمنية عليها، وعلى أراضي بلدة سبسطية وإلى الجهة الغربية منها صادرت إسرائيل المزيد من أراضي البلدة و ذلك لشق الطريق الالتفافي الإسرائيلي رقم 60. و تجدر الإشارة بأن الخطر الحقيقي للطرق الالتفافية يكمن في ما يعرف بمساحة الارتداد أو (Buffer Zone) التي يفرضها الجيش الإسرائيلي على طول امتداد تلك الطرق و التي عادة ما تكون 75 متر على جانبي الشارع.

### مياه الصرف الصحي الصادرة عن مستوطنة "شافي شومرون" تدمر البيئة الفلسطينية

تشكل مستوطنة "شافي شومرون" تهديداً بيئياً خطيراً للقرى المجاورة ولأراضيها الزراعية حيث يذكر مركز أبحاث الأراضي بأن كميات كبيرة من مياه الصرف الصحي الصادرة عن هذه المستوطنة يتم ضخها باتجاه الأراضي الزراعية الفلسطينية، حيث أن مياه المجاري والتي بدأت تتدفق منذ بداية عام 2013، وصلت إلى مسافة تزيد عن 1600 متراً في منطقة "الخلة" ورأس قابوس شمال بلدة سبسطية، مدمرة بذلك أكثر من 500 شجرة زيتون بواقع (35 دونماً) تضررت بشكل أو بآخر وأصبح إنتاجها غير صحي للاستهلاك الأدمي، و تعود ملكية الأراضي المتضررة إلى مواطنين فلسطينيين من بلدة سبسطية. كما ويشير مركز أبحاث الاراضي إلى انتشار الخنازير البرية والحشرات في هذه المنطقة مما أثر على المزارعين بشكل كبير (مركز أبحاث الأراضي، 2013)<sup>2</sup>.

<sup>1</sup> [http://www.poica.org/editor/case\\_studies/view.php?recordID=6471](http://www.poica.org/editor/case_studies/view.php?recordID=6471)  
<sup>2</sup> [http://www.poica.org/editor/case\\_studies/view.php?recordID=5795](http://www.poica.org/editor/case_studies/view.php?recordID=5795)

### إخطارات هدم منشآت وإنذارات وقف البناء في بلدة سبسطية

بسبب خضوع جزء من بلدة سبسطية للسيطرة الإسرائيلية حسب اتفاقية أوسلو، فقد تعرضت المناطق المصنفة (ج) فيها إلى العديد من الانتهاكات وخصوصاً فيما يتعلق بمنع البناء الفلسطيني فيها، حيث تم إخطار أو هدم العديد من المنشآت السكنية والتجارية في البلدة وخصوصاً في المنطقة الغربية القريبة من مستوطنة "شافيه شومرون" ومن شارع 60 الالتفافي، ومثال على ذلك ما أورده مركز أبحاث الأراضي من إقدام قوات الاحتلال خلال شهر أيار من العام 2012 على هدم منشأة من الصفيح مساحتها 60 متر مربع كانت عبارة عن مخزن لبيع الأدوات المنزلية تعود ملكيتها لمواطن من البلدة، وذلك بحجة وقوعها ضمن منطقة (ج) وعدم الحصول على ترخيص إسرائيلي. وبنفس الحجة أخطرت قوات الاحتلال في شهر شباط من العام 2013 مطعم سياحي بسيط مسقوف بالصفيح يقع في المنطقة الأثرية المعروفة باسم "البيادر" تعود ملكيته لمواطن من البلدة. وبحسب المركز فإنه يوجد في البلدة ما لا يقل عن 9 منشآت سكنية وتجارية مخطرة بوقف البناء (مركز أبحاث الأراضي، 2013).

### زيارة المستوطنين للمواقع الأثرية في سبسطية

بسبب الأهمية التاريخية لبلدة سبسطية ووجود الآثار القديمة فيها والتي تعود إلى ثلاثة آلاف سنة في فترة الكنعانيين والرومان وما تبعها من الحضارات اللاحقة، فقد أصبحت البلدة من أهم المعالم السياحية في محافظة نابلس والتي يرتادها الكثير من السياح، مما جعلها هدفاً استيطانياً للمستوطنين الإسرائيليين، ومن ذلك ما أورده الموقع الإلكتروني لجريدة القدس في 30 يوليو 2013 من دعوة لجنة الاستيطان اليهودي في "السامرة" المستوطنين إلى زيارة المواقع السياحية في شمال الضفة الغربية أو ما يسمونه بـ"السامرة"، وأوصت في بيان لها المنتزهين بزيارة سبسطية الواقعة شمال غرب محافظة نابلس، التي ادّعى بيان اللجنة بأنها "عاصمة مملكة إسرائيل"، حيث أرفق البيان بدليل كيفية الوصول للموقع من خلال الوصول إلى مستوطنة "شافيه شومرون" ثم الانتقال إلى الموقع الأثري بحافلة مصفحة.

### بعض الأوامر العسكرية الإسرائيلية الصادرة في بلدة سبسطية

قامت السلطات الإسرائيلية بإصدار سلسلة من الأوامر العسكرية بهدف مصادرة الأراضي أو إخطارات لوقف البناء في بلدة سبسطية. فيما يلي عرض لبعض هذه الأوامر:

1. الأمر العسكري الإسرائيلي رقم 11/95/ت (تمديد سريان وتعديل حدود): صدر بتاريخ الثاني عشر من شهر كانون أول من العام 2011 ويصادر ما مساحته 92.334 دونماً من أراضي قرى الناقورة وبيت ايبا و سبسطية (اجنسنيا) و زواتا لأغراض عسكرية.
2. الأمر العسكري الإسرائيلي رقم 05/165/ت: صدر بتاريخ العشرين من شهر أيلول من العام 2005 ويصادر ما مساحته 53.4 دونماً من أراضي قرى سبسطية و دير شرف و الناقورة لأغراض عسكرية "اقامة منطقة أمنية محصنة لمستوطنة شافيه شومرون".
3. الأمر العسكري الإسرائيلي رقم 149566: صدر بتاريخ الاول من شهر تشرين الاول من العام 2013 ويقضي بإخطار مواطن فلسطيني من بلدة سبسطية بوقف البناء بدعوى عدم الترخيص.

## الخطط والمشاريع التطويرية المنفذة والمقترحة في بلدة سبسطية

### المشاريع المنفذة

قام مجلس بلدي سبسطية بتنفيذ عدة مشاريع خلال الخمسة السنوات السابقة (انظر الجدول 13).

## جدول 13: المشاريع التي نفذها المجلس البلدي خلال خمسة سنوات الماضية

اسم المشروع	النوع	السنة	الجهة الممولة
مشروع بناء غرف صفية لمدرسة سبسطية الأساسية للبنين	تعليمي	2010-2008	وزارة المالية
مشروع تعبيد طرق داخلية في سبسطية	بنية تحتية	2011	الصندوق العربي
مشروع بناء جدران حجرية (استنادية) في سبسطية	خدماتي	2010	صندوق تطوير البلديات
مشروع ترميم بيوت تاريخية في سبسطية	خدماتي	2011-2008	القنصلية الايطالية
مشروع تأهيل شبكة الكهرباء (كوابل) في سبسطية	بنية تحتية	2008	الصندوق العربي
مشروع تأهيل مسار سياح في سبسطية	خدماتي	2009	CHF

المصدر: مجلس بلدي سبسطية، 2013

## المشاريع المقترحة

يتطلع مجلس بلدي سبسطية، وبالتعاون مع مؤسسات المجتمع المدني في البلدة وسكانه، إلى تنفيذ عدة مشاريع خلال الأعوام القادمة، حيث تم تطوير أفكار هذه المشاريع خلال ورشة عمل التقييم السريع بالمشاركة التي تم عقدها في البلدة والتي قام بتنفيذها معهد الأبحاث التطبيقية- القدس (أريج). وفيما يلي هذه المشاريع، مرتبة حسب الأولوية من وجهة نظر المشاركين في الورشة:

- 1- الحاجة إلى إنشاء نظام شامل للصرف الصحي في البلدة بطول 8 كم تقريبا.
- 2- الحاجة إلى بناء مدرسة جديدة للبنات وتأهيل المرافق التعليمية.
- 3- الحاجة إلى إعادة تأهيل الشارع الرئيسي وتعبيد الطرق الداخلية بطول 15 كم، والشوارع الرابطة مع القرى والتجمعات المجاورة بطول 3 كم.
- 4- الحاجة إلى إنشاء وتأسيس متحف وتأهيل عدد من المباني التاريخية (عدد 4).
- 5- الحاجة إلى إنشاء حديقة عامة.
- 6- الحاجة إلى إنشاء ملعب كرة قدم.
- 7- الحاجة إلى تأهيل ساحة لآثار وتكملة المسار السياحي، وإنشاء أكشاك سياحية وترويج سبسطية سياحيا.
- 8- الحاجة إلى تأهيل شبكة الكهرباء.
- 9- الحاجة إلى إنشاء موقف للسيارات والحافلات السياحية.
- 10- الحاجة إلى مشروع مكافحة الخنازير والكلاب الضالة.
- 11- الحاجة إلى تأسيس مكتبة عامة.
- 12- الحاجة إلى بناء خزانات في البلدة.
- 13- الحاجة إلى توسعة شبكة المياه العامة بطول 3 كم تقريبا .
- 14- الحاجة إلى بناء قنوات تصريف مياه نبع هارون وحفظها بطول 1000 م.
- 15- الحاجة إلى تأهيل طرق زراعية بطول 11.5 كم



16- الحاجة إلى مشروع استصلاح 1500 دونم من الاراضي الزراعية.

17- الحاجة إلى مشروع إنشاء جدران استنادية بطول 1.7 كم تقريبا.

18- الحاجة إلى مشاريع إنتاجية صغيرة لمساعدة الأسر المحتاجة وتوفير دخل لها.

## الأولويات والاحتياجات التطويرية لبلدة سبسطية

تعاني بلدة سبسطية من نقص كبير في البنية التحتية والخدمات. ويبين الجدول رقم 14، الأولويات والاحتياجات التطويرية للبلدة من وجهة نظر المجلس البلدي.

جدول 14: الأولويات والاحتياجات التطويرية في بلدة سبسطية

الرقم	القطاع	بحاجة ماسة	بحاجة	ليست أولوية	ملاحظات
<b>احتياجات البنية التحتية</b>					
1	شق، أو تعبيد طرق	*			17.3 كم ^
2	إصلاح/ ترميم شبكة المياه الموجودة			*	
3	توسيع شبكة المياه القديمة لتغطية مناطق جديدة	*			4 كم
4	تركيب شبكة مياه جديدة			*	
5	ترميم/ إعادة تأهيل ينابيع أو آبار جوفية			*	
6	بناء خزان مياه	*			3,000 متر مكعب
7	تركيب شبكة صرف صحي	*			20 كم
8	تركيب شبكة كهرباء جديدة	*			4 كم
9	حاويات لجمع النفايات الصلبة	*			30 حاوية
10	سيارات لجمع النفايات الصلبة	*			سيارة واحدة
11	مكب صحي للنفايات الصلبة			*	
<b>الاحتياجات الصحية</b>					
1	بناء مراكز/ عيادات صحية جديدة			*	مركز صحي
2	إعادة تأهيل/ ترميم مراكز/ عيادات صحية موجودة			*	
3	شراء تجهيزات طبية للمراكز أو العيادات الموجودة	*			
<b>الاحتياجات التعليمية</b>					
1	بناء مدارس جديدة	*			بناء مدرسة أساسية وثانوية للإناث في سبسطية
2	إعادة تأهيل مدارس موجودة	*			تأهيل مدرسة سبسطية الأساسية للبنين
3	تجهيزات تعليمية	*			
<b>الاحتياجات الزراعية</b>					
1	استصلاح أراض زراعية	*			100 دونم
2	إنشاء آبار جمع مياه			*	
3	بناء حظائر/ بركسات مواشي	*			10 براكسات
4	خدمات بيطرية	*			
5	أعلاف وتبن للماشية	*			100 طن سنويا
6	إنشاء بيوت بلاستيكية		*		50 بيت بلاستيكي
7	إعادة تأهيل بيوت بلاستيكية			*	
8	بذور فلحة	*			
9	نباتات ومواد زراعية	*			
<b>احتياجات أخرى</b>					

			*	الحاجة إلى جدران استنادية لبعض المدارس	1
			*	الحاجة إلى حديقة عامة	2
			*	الحاجة إلى سيارة نقل للبلدية	3
			*	الحاجة إلى سيارة لخدمة شبكة الكهرباء	4

^ 3.5 كم طرق رئيسية، 0.8 كم طرق داخلية ، 13 كم طرق زراعية

المصدر: مجلس بلدي سبسطية، 2013

## المراجع:

- الجهاز المركزي للإحصاء الفلسطيني (2009)، التعداد العام للسكان والمساكن والمنشآت، 2007. رام الله- فلسطين.
- مجلس بلدي سبسطية، 2013.
- معهد الأبحاث التطبيقية- القدس (أريج) (2014)، وحدة نظم المعلومات الجغرافية والاستشعار عن بعد: تحليل استخدامات الأراضي لسنة 2012 – بدقة عالية نصف متر. بيت لحم- فلسطين.
- معهد الأبحاث التطبيقية- القدس (أريج) (2013)، قاعدة بيانات قسم أبحاث المياه والبيئة. بيت لحم، فلسطين
- معهد الأبحاث التطبيقية – القدس (أريج) (2014)، قاعدة بيانات وحدة نظم المعلومات الجغرافية والاستشعار عن بعد، بيت لحم - فلسطين.
- وزارة التربية والتعليم العالي (2012)، بيانات مديرية التربية والتعليم - محافظة نابلس، قاعدة بيانات المدارس (2011-2012). نابلس- فلسطين.
- وزارة الزراعة الفلسطينية (MOA) (2010)، بيانات مديرية زراعة محافظة نابلس(2009-2010). نابلس- فلسطين