

# دليل قرية عينبوس



إعداد



معهد الأبحاث التطبيقية- القدس  
أريج

بتمويل من



التعاون الاسباني

2014

## شكر و عرفان

يتقدم معهد الأبحاث التطبيقية- القدس (أريج) بالشكر والتقدير من الوكالة الإسبانية للتعاون الدولي من أجل التنمية (AECID) لتمويلها هذا المشروع.

كما يتقدم المعهد بالشكر الجزيل إلى المسؤولين الفلسطينيين في الوزارات، والمحليات، ومجالس الخدمات المشتركة، واللجان والمجالس القروية، والجهاز المركزي للإحصاء الفلسطيني، لما قدموه من مساعدة وتعاون مع فريق البحث خلال عملية جمع البيانات.

أريج أيضا تخلص بالشكر جميع الموظفين الذين عملوا طوال العام الماضي من أجل إنجاز هذا العمل الذي يهدف إلى خدمة المجتمع الفلسطيني.

## مقدمة

هذا الكتيب هو جزء من سلسلة كتيبات تحتوي على معلومات شاملة عن التجمعات السكانية في محافظة نابلس جاءت سلسلة الكتيبات هذه نتيجة لدراسة شاملة لجميع التجمعات السكانية في محافظة نابلس بهدف توثيق الأوضاع المعيشية في المحافظة، وإعداد الخطط التنموية للمساعدة في تحسين المستوى المعيشي لسكان المنطقة، من خلال تنفيذ مشروع "دراسة التجمعات السكانية وتقييم الاحتياجات التطويرية"، الذي ينفذه معهد الأبحاث التطبيقية- القدس (أريج)، والممول من الوكالة الإسبانية للتعاون الدولي من أجل التنمية (AECID).

يهدف المشروع إلى دراسة وتحليل وتوثيق الأوضاع الاجتماعية والاقتصادية، والسياسية، ووفرة الموارد الطبيعية، والبشرية، والبيئية، والقيود الحالية المفروضة، وتقييم الاحتياجات التطويرية لتنمية المناطق الريفية والمهمشة في محافظة نابلس. والتي على أساسها يمكن صياغة البرامج والأنشطة، وإعداد الاستراتيجيات والخطط التنموية اللازمة للتخفيف من أثر الأوضاع السياسية والاقتصادية والاجتماعية غير المستقرة في المنطقة، مع التركيز بصفة خاصة على المسائل المتعلقة بالمياه، والبيئة، والزراعة.

يمكن الاطلاع على جميع أدلة التجمعات السكانية في محافظة نابلس باللغتين العربية والانجليزية على الموقع الإلكتروني التالي:

<http://vprofile.arij.org/>

## المحتويات

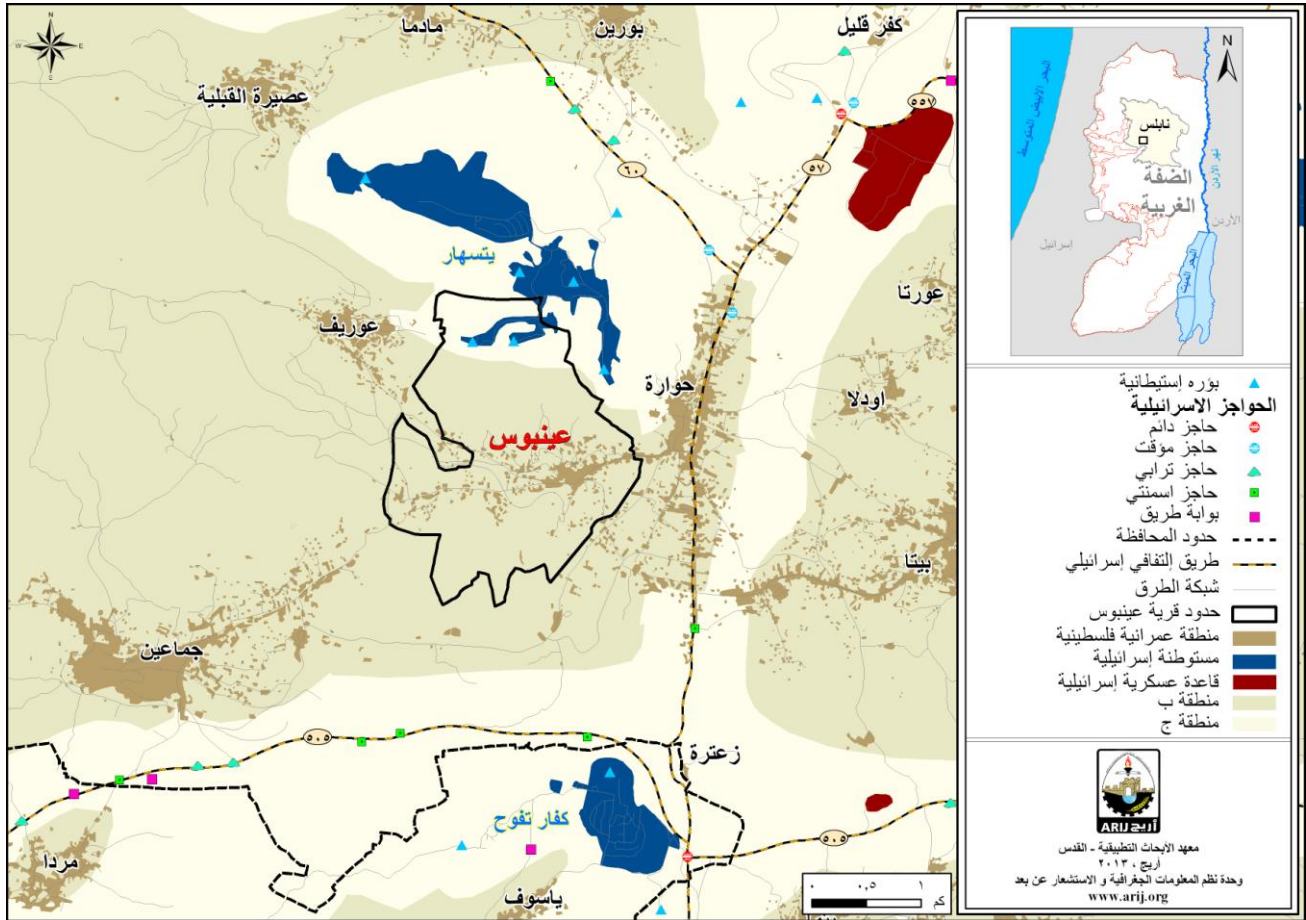
|    |   |
|----|---|
| 4  | الموقع الجغرافي والخصائص الفيزيائية.....                        |
| 5  | نبذة تاريخية.....   |
| 6  | الأماكن الدينية والأثرية.....                                   |
| 6  | السكان.....   |
| 7  | قطاع التعليم.....   |
| 8  | قطاع الصحة.....   |
| 8  | الأنشطة الاقتصادية.....   |
| 10 | قطاع الزراعة.....   |
| 12 | قطاع المؤسسات والخدمات.....                                     |
| 12 | البنية التحتية والمصادر الطبيعية.....                           |
| 14 | الأوضاع البيئية.....  |
| 14 | أثر إجراءات الاحتلال الإسرائيلي.....                            |
| 17 | الخطط والمشاريع التطويرية المنفذة والمقترحة في قرية عينبوس..... |
| 17 | الأولويات والاحتياجات التطويرية للقرية.....                     |
| 19 | المراجع:.....   |

## دليل قرية عينبوس

### الموقع الجغرافي والخصائص الفيزيائية

قرية عينبوس، هي إحدى قرى محافظة نابلس، وتقع جنوب مدينة نابلس، وعلى بعد 8.23 كم هوائي (المسافة الأفقية بين مركز القرية ومركز مدينة نابلس). يحدها من الشرق حوارة، ومن الشمال عوريف، ومن الغرب عوريف وجماعين، ومن الجنوب جماعين وحوارة (وحدة نظم المعلومات الجغرافية - أريج، 2014) (أنظر الخريطة رقم 1).

خريطة 1: موقع وحدود قرية عينبوس



تقع قرية عينبوس على ارتفاع 512 متراً فوق سطح البحر، ويبلغ المعدل السنوي للأمطار فيها حوالي 605.5 ملم، أما معدل درجات الحرارة فيصل إلى 17 درجة مئوية، ويبلغ معدل الرطوبة النسبية حوالي 60.3% (وحدة نظم المعلومات الجغرافية - أريج، 2014).

تبلغ مساحة قرية عينبوس حوالي 4,089 دونماً، وذلك بحسب حدود الهيئات المحلية الجديدة المعروفة من قبل وزارة الحكم المحلي الفلسطيني، والتي قامت بإعداده السلطة الوطنية الفلسطينية ممثلة بوزارة الحكم المحلي ولجنة الانتخابات المركزية ووزارة التخطيط والجهاز المركزي للإحصاء الفلسطيني عام 2011، حيث قامت هذه المؤسسات الحكومية بوضع تعريف جديد لحدود الهيئات المحلية لغايات الانتخابات، حيث قام معهد أريج في هذا المشروع ولغايات البحث والدراسة فقط باعتماد وتبني هذه الحدود الجديدة والتي تتناسب إلى حد ما مع الوقائع والمتغيرات السكانية والبيئية والزراعية على الأرض، وأن هذه الحدود لا تمثل مساحات وحدود الملكيات الخاصة بالتجمع ولا بملفات ملكيات الأراضي وغيرها.



تم تأسيس مجلس قروي في عينبوس عام 1996 م، ويتكون المجلس الحالي من 9 أعضاء، تم تعيينهم من قبل السلطة الوطنية الفلسطينية، كما يعمل في المجلس 3 موظفين، ويوجد للمجلس مقر دائم ملك. كما لا يمتلك المجلس سيارة لجمع النفايات (مجلس قروي عينبوس، 2013).

ومن مسؤوليات المجلس القروي التي يقوم بها (مجلس قروي عينبوس، 2013)، ما يلي:

- تركيب شبكة مياه الشرب وصيانتها.
- تنظيف الشوارع، وجمع النفايات، وشق وتعبيد وتأهيل الطرق، وتقديم الخدمات الاجتماعية.
- عمل وتقديم مقترحات مشاريع ودراسات.
- تنظيم وسائل المواصلات.

## نبذة تاريخية

سميت قرية عينبوس بهذا الاسم نسبة إلى عين ماء توجد في القرية تدعى " عين يابوس" كان يسكن بالقرب منها البيوسيين ، ولكن مع مرور الزمن أصبحت تدعى "عينبوس". ويعود تاريخ إنشاء التجمع الحالي إلى زمن البيوسيين الذين كانوا أول من سكنها. ويعود أصل سكان قرية عينبوس إلى اليمن وشبه الجزيرة العربية (مجلس قروي عينبوس، 2013)(أنظر الصورة رقم 1).

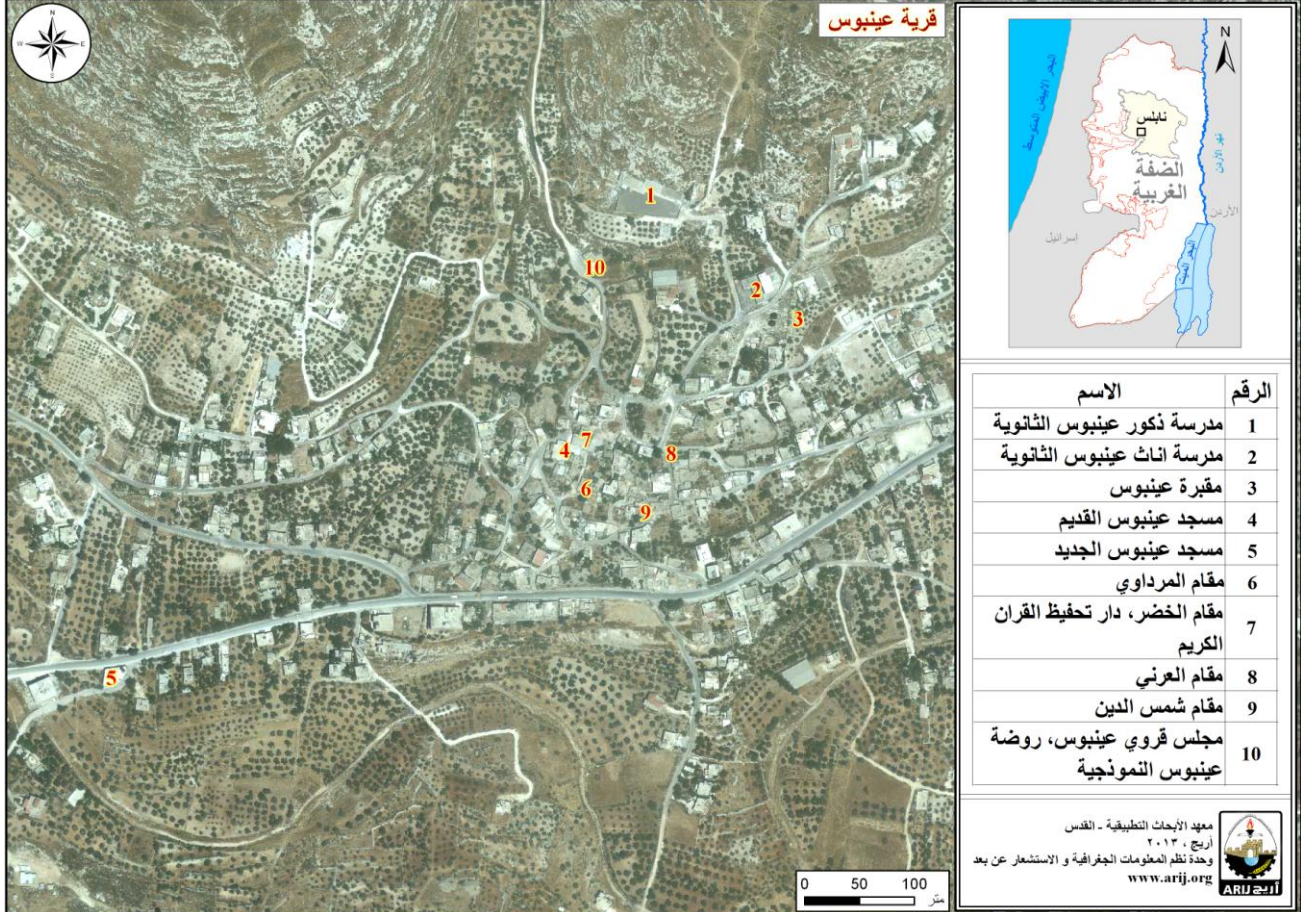
صورة 1: منظر من قرية عينبوس



## الأماكن الدينية والأثرية

يوجد في قرية عينبوس مسجدين، وهما: المسجد العمري القديم (مسجد الأربعين شهيد)، ومسجد السبيل. كما يوجد بعض الأماكن والمناطق الأثرية في القرية، منها: منطقة جبل طالوت، مقام المرادوي، مقام شمس الدين، مقام الخضر، ومقام أحمد العرني. ومن الجدير ذكره أن جميع هذه المناطق غير مؤهلة للاستغلال السياحي. (مجلس قروي عينبوس، 2013) (أنظر الخريطة رقم 2).

### خريطة 2: المواقع الرئيسية في قرية عينبوس



## السكان

بين التعداد العام للسكان والمساكن الذي نفذته الجهاز المركزي للإحصاء الفلسطيني في عام 2007، أن عدد سكان قرية عينبوس بلغ 2,305 نسمة، منهم 1,194 نسمة من الذكور، و 1,111 نسمة من الإناث، ويبلغ عدد الأسر 421 أسرة، وعدد الوحدات السكنية 479 وحدة.

## الفئات العمرية والجنس

أظهرت بيانات التعداد العام للسكان والمساكن، أن توزيع الفئات العمرية في قرية عينبوس لعام 2007، كان كما يلي: 45.2 % ضمن الفئة العمرية أقل من 15 عاماً، 51.1 % ضمن الفئة العمرية 15- 64 عاماً، و 3.2 % ضمن الفئة العمرية 65 عاماً فما فوق. كما أظهرت البيانات أن نسبة الذكور للإناث في القرية، هي 107.5:100، أي أن نسبة الذكور 51.8 %، ونسبة الإناث 48.2 %.

## العائلات

يتألف سكان قرية عينبوس من عدة عائلات، منها: عائلة حمد، عائلة حسين، وعائلة علان (مجلس قروي عينبوس، 2013).

## قطاع التعليم

بلغت نسبة الأمية لدى سكان قرية عينبوس عام 2007، حوالي 7.7%، وقد شكلت نسبة الإناث منها 78.9%. ومن مجموع السكان المتعلمين، كان هناك 12.8% يستطيعون القراءة والكتابة، و31.3% انهموا دراستهم الابتدائية، و28.9% انهموا دراستهم الإعدادية، و13.8% انهموا دراستهم الثانوية، و5.4% انهموا دراستهم العليا. الجدول رقم 1، يبين المستوى التعليمي في قرية عينبوس، حسب الجنس والتحصيل العلمي لعام 2007.

جدول 1: سكان قرية عينبوس (10 سنوات فأكثر) حسب الجنس والتحصيل العلمي، 2007

| الجنس   | أمي | يعرف القراءة والكتابة | ابتدائي | إعدادي | ثانوي | دبلوم متوسط | بكالوريوس | دبلوم عالي | ماجستير | دكتوراة | غير مبين | المجموع |
|---------|-----|-----------------------|---------|--------|-------|-------------|-----------|------------|---------|---------|----------|---------|
| ذكور    | 25  | 96                    | 259     | 267    | 108   | 24          | 34        | 0          | 4       | 0       | 0        | 817     |
| إناث    | 94  | 102                   | 224     | 180    | 105   | 8           | 13        | 0          | 1       | 0       | 1        | 728     |
| المجموع | 119 | 198                   | 483     | 447    | 213   | 32          | 47        | 0          | 5       | 0       | 1        | 1,545   |

المصدر: الجهاز المركزي للإحصاء الفلسطيني، 2009، التعداد العام للسكان والمساكن، 2007، النتائج النهائية.

أما فيما يتعلق بمؤسسات التعليم الأساسية والثانوية في قرية عينبوس في العام الدراسي 2011/2012، فيوجد في القرية مدرستين حكوميتين، يتم إدارتهما من قبل وزارة التربية والتعليم العالي الفلسطينية (مديرية التربية والتعليم- نابلس، 2012) (انظر الجدول 2).

جدول 2: توزيع المدارس في قرية عينبوس حسب نوع المدرسة والجهة المشرفة للعام الدراسي 2011/2012

| اسم المدرسة                  | الجهة المشرفة | نوع المدرسة |
|------------------------------|---------------|-------------|
| مدرسة عينبوس الثانوية للبنين | حكومية        | ذكور        |
| مدرسة عينبوس الثانوية للبنات | حكومية        | إناث        |

المصدر: مديرية التربية والتعليم، 2012.

يبلغ عدد الصفوف الدراسية في قرية عينبوس 25 صفاً، وعدد الطلاب 612 طالباً وطالبة، وعدد المعلمين 39 معلماً ومعلمة (مديرية التربية والتعليم- نابلس، 2012). وتجدر الإشارة هنا إلى أن معدل عدد الطلاب لكل معلم في مدارس قرية عينبوس يبلغ 16 طالباً وطالبة، وتبلغ الكثافة الصفية 24 طالباً وطالبة في كل صف (مديرية التربية والتعليم، 2012).

كما يوجد في قرية عينبوس روضة واحدة للأطفال، تشرف على إدارتها جهة خاصة. الجدول رقم 3، يوضح توزيع رياض الأطفال في القرية، حسب الجهة المشرفة والإسم.

جدول 3: توزيع رياض الأطفال في القرية حسب الاسم والجهة المشرفة

| إسم الروضة            | عدد الصفوف | عدد المعلمين | الجهة المشرفة |
|-----------------------|------------|--------------|---------------|
| روضة عينبوس النموذجية | 3          | 3            | خاصة          |

المصدر: مديرية التربية والتعليم، 2012



تواجه مدارس عينبوس الثانوية للبنين والبنات صعوبة وصول الطلاب إليها في فصل الشتاء لعدم وجود عبارات مياه وجسور على الشوارع المؤدية إليها (مجلس قروي عينبوس، 2013).

في حال عدم توفر إحدى المراحل التعليمية في التجمع، كالمرحلة الثانوية- الفرع العلمي والصناعي، فإن طلبة الفرع العلمي يتوجهون للدراسة في مدارس حوارة الثانوية، والذين يبعدون عن القرية حوالي 3 – 4 كم، والتوجه إلى مدارس نابلس الصناعية، والذين يبعدون عن التجمع 11 كم، والتوجه إلى مدارس أريحا الثانوية، حيث يبعدون عن التجمع حوالي 80 كم (مجلس قروي عينبوس، 2013).

يواجه قطاع التعليم في قرية عينبوس بعض العقبات والمشاكل (مجلس قروي عينبوس، 2013)، منها:

- عدم توفر ملاعب ومختبرات علمية وغرف حاسوب في مدارس القرية.
- اكتظاظ الغرف الصفية في مدارس القرية بالطلاب نظراً لقلتها.
- ضعف الهيئة التدريسية في مدارس القرية، وقلة متابعة الطلاب من قبل أولياء الأمور.

## قطاع الصحة

تتوفر في قرية عينبوس بعض المرافق الصحية، حيث يوجد مركز صحي حكومي (عيادة عينبوس الصحية)، مركز أمومة وطفولة حكومي، عيادة طبيب أسنان خاصة، وصيدلية خاصة. وفي حالات الطوارئ يتوجه المرضى إلى مستشفى رفيديا الحكومي والمستشفى الوطني في مدينة نابلس، و الذي يبعدان عن القرية حوالي 11 كم (مجلس قروي عينبوس، 2013).

يواجه القطاع الصحي في قرية عينبوس الكثير من المشاكل والعقبات (مجلس قروي عينبوس، 2013)، أهمها:

- عدم توفر سيارة إسعاف.
- عدم توفر أجهزة ومعدات طبية متطورة في عيادة القرية الصحية.
- نقص الأدوية الطبية المتوفرة في عيادة القرية الصحية.

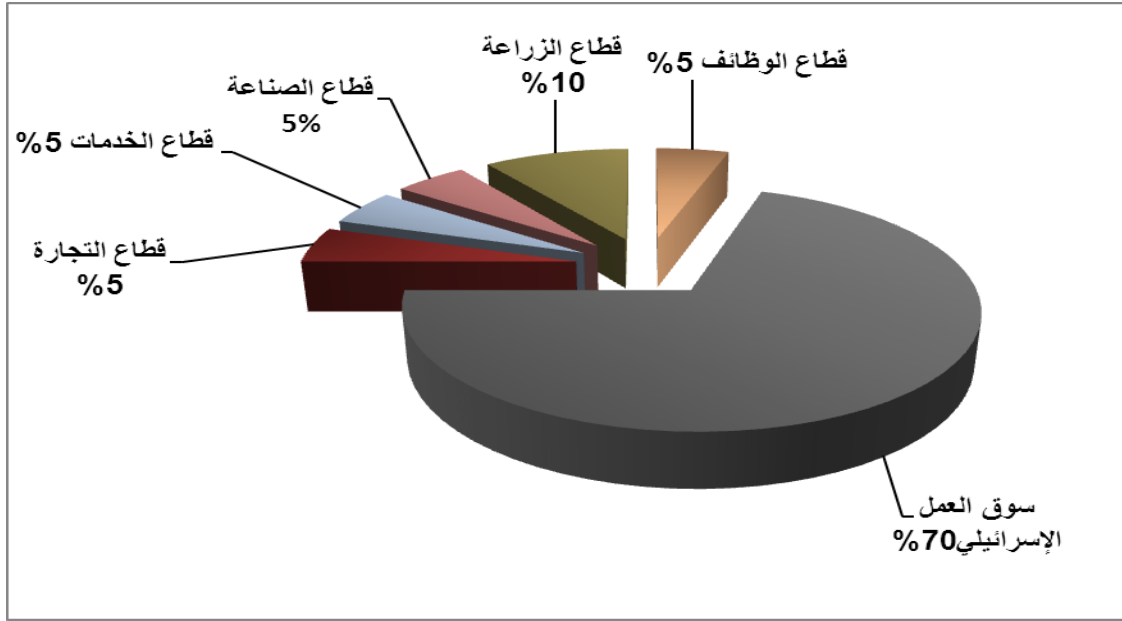
## الأنشطة الاقتصادية

يعتمد الاقتصاد في قرية عينبوس على عدة قطاعات، أهمها قطاع سوق العمل الإسرائيلي، حيث يستوعب 70 % من القوى العاملة (مجلس قروي عينبوس، 2013) (انظر الشكل رقم 1).

وقد أظهرت نتائج المسح الميداني الذي قام به معهد أريج في سنة 2013 بهدف تحقيق الدراسة الحالية، بأن توزيع الأيدي العاملة حسب النشاط الاقتصادي في قرية عينبوس، كما يلي:

- سوق العمل الإسرائيلي، ويشكل 70 % من الأيدي العاملة.
- قطاع الزراعة، ويشكل 10 % من الأيدي العاملة.
- قطاع التجارة، ويشكل 5 % من الأيدي العاملة.
- قطاع الخدمات، ويشكل 5 % من الأيدي العاملة.
- قطاع الصناعة، ويشكل 5 % من الأيدي العاملة.
- قطاع الموظفين، ويشكل 5 % من الأيدي العاملة.

شكل 1: توزيع القوى العاملة حسب النشاط الاقتصادي في قرية عينبوس



المصدر: مجلس قروي عينبوس، 2013

أما من حيث المنشآت والمؤسسات الاقتصادية والتجارية، فيوجد في قرية عينبوس 10 بقالات (سوبرماركت)، مخبز، 4 محلات لتقديم الخدمات المختلفة و5 محلات للصناعات المهنية (كالحداثة، والنجارة... الخ)، 2 محاجر أو كسارات حجر، 3 مناشير حجر، معصرة زيتون، و2 مقاهي انترنت (مجلس قروي عينبوس، 2013).

وقد وصلت نسبة البطالة في قرية عينبوس لعام 2013 إلى 60%. وقد تبين أن الفئة الاجتماعية الأكثر تضررا في القرية نتيجة الإجراءات الإسرائيلية (مجلس قروي عينبوس، 2013)، هي على النحو الآتي:

- قطاع الزراعة.
- سوق العمل الإسرائيلي.

## القوى العاملة

أظهرت بيانات التعداد العام للسكان والمساكن الذي نفذته الجهاز المركزي للإحصاء الفلسطيني عام 2007، أن هناك 31.5% من السكان كانوا نشيطين اقتصاديا (منهم 84.5% يعملون). وكان هناك 68.4% من السكان غير نشيطين اقتصاديا (منهم 47.5% من الطلاب، و39.9% من المتفرغين لأعمال المنزل) (انظر الجدول رقم 4).

جدول 4: سكان عينبوس (10 سنوات فأكثر) حسب الجنس والعلاقة بقوى العمل، 2007.

| المجموع | غير مبين | غير نشيطين اقتصاديا |      |                         |               |                     | نشيطون اقتصاديا    |         |                                  | الجنس |                              |         |
|---------|----------|---------------------|------|-------------------------|---------------|---------------------|--------------------|---------|----------------------------------|-------|------------------------------|---------|
|         |          | المجموع             | أخرى | لا يعمل ولا يبحث عن عمل | عاجز عن العمل | متفرغ لأعمال المنزل | طالب متفرغ للدراسة | المجموع | عاطل عن العمل (لم يسبق له العمل) |       | عاطل عن العمل (سبق له العمل) | يعمل    |
| 817     | 2        | 346                 | 14   | 1                       | 60            | 1                   | 270                | 469     | 8                                | 62    | 399                          | ذكور    |
| 728     | 0        | 711                 | 4    | 0                       | 54            | 421                 | 232                | 17      | 3                                | 2     | 12                           | إناث    |
| 1,545   | 2        | 1,057               | 18   | 1                       | 114           | 422                 | 502                | 486     | 11                               | 64    | 411                          | المجموع |

المصدر: الجهاز المركزي للإحصاء الفلسطيني، 2009، التعداد العام للسكان والمساكن- 2007، النتائج النهائية.

## قطاع الزراعة

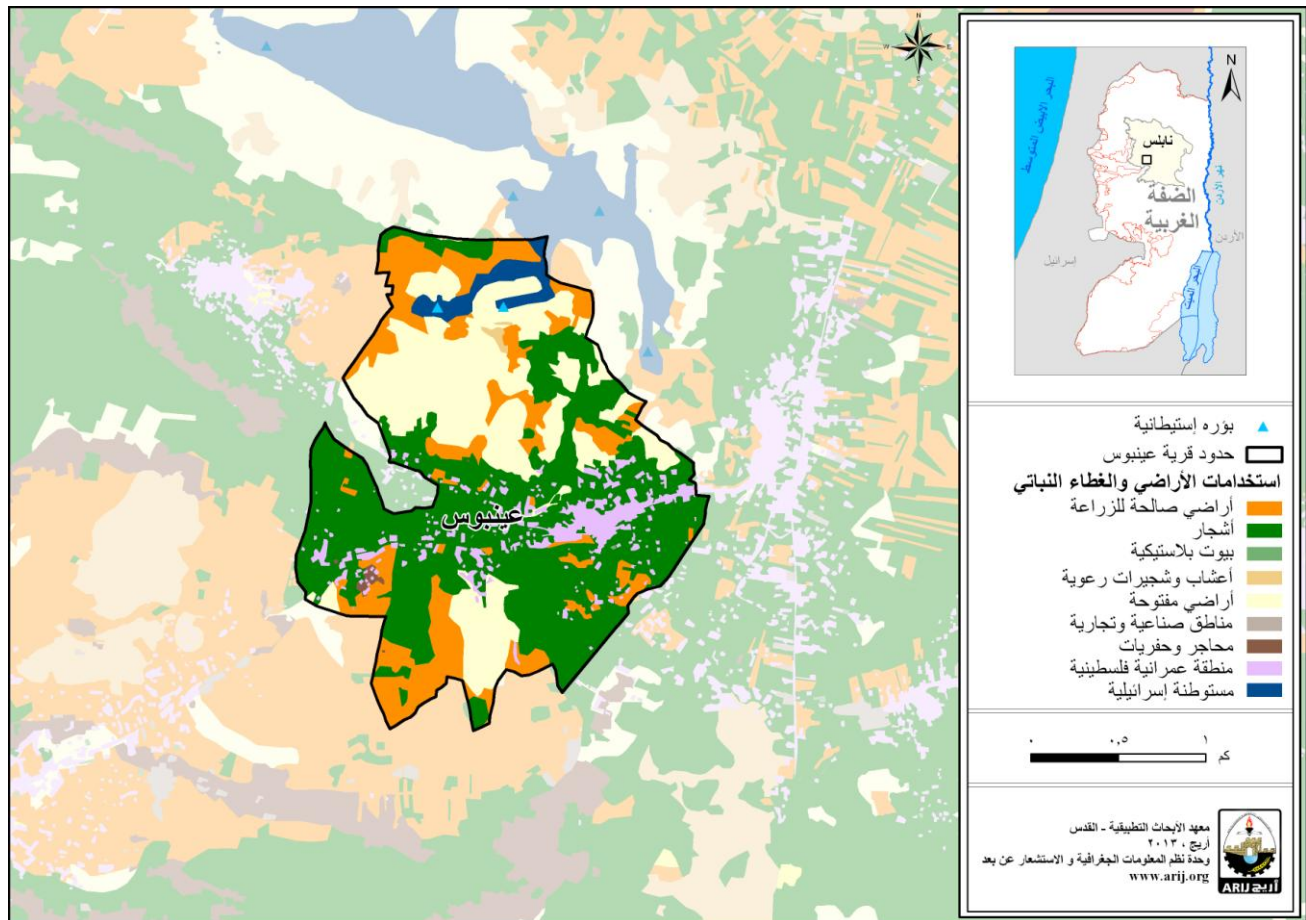
تبلغ مساحة قرية عينبوس حوالي 4,089 دونما، منها 2,648 دونم هي أراض قابلة للزراعة و 261 دونما أراض سكنية ( انظر الجدول رقم 5، وخريطة رقم 3).

جدول 5: استعمالات الأراضي في قرية عينبوس (المساحة بالدونم)

| مساحة المستوطنات والقواعد العسكرية | مساحة المناطق الصناعية والتجارية | الأراضي المفتوحة | الغابات الحرجية | برك مائية | مساحة الأراضي الزراعية (2,648) |         |                |              | مساحة الأراضي السكنية | المساحة الكلية |
|------------------------------------|----------------------------------|------------------|-----------------|-----------|--------------------------------|---------|----------------|--------------|-----------------------|----------------|
|                                    |                                  |                  |                 |           | زراعات موسمية                  | المراعي | بيوت بلاستيكية | زراعات دائمة |                       |                |
| 114                                | 11                               | 1,055            | 0               | 0         | 763                            | 11      | 1              | 1,873        | 261                   | 4,089          |

المصدر: وحدة نظم المعلومات الجغرافية - أريج، 2014

خريطة 3: استعمالات الأراضي في قرية عينبوس



المصدر: وحدة نظم المعلومات الجغرافية - أريج، 2014

الجدول رقم 6، يبين أنواع الأشجار المثمرة ومساحتها في قرية عينبوس. وتشتهر عينبوس بزراعة الزيتون حيث يوجد حوالي 1,267 دونم مزروعة بأشجار الزيتون.

جدول 6: مساحة الأراضي المزروعة بالأشجار المثمرة في قرية عينبوس (المساحة بالدونم)

| المجموع |       | فواكه أخرى |      | الجوزيات |      | التفاحيات |      | اللوزيات |      | الحمضيات |      | الزيتون |       |
|---------|-------|------------|------|----------|------|-----------|------|----------|------|----------|------|---------|-------|
| مروي    | بعلي  | مروي       | بعلي | مروي     | بعلي | مروي      | بعلي | مروي     | بعلي | مروي     | بعلي | مروي    | بعلي  |
| 0       | 1,394 | 0          | 47   | 0        | 79   | 0         | 0    | 0        | 1    | 0        | 0    | 0       | 1,267 |

المصدر: مديرية زراعة نابلس، 2010

أما بالنسبة للمحاصيل الحقلية والعلفية في قرية عينبوس، فإن مساحة الحبوب تبلغ 160 دونم، وأهمها القمح (انظر الجدول رقم 7).

جدول 7: مساحة الأراضي المزروعة بالمحاصيل الحقلية والعلفية في قرية عينبوس (المساحة بالدونم)

| المجموع |      | محاصيل أخرى |      | محاصيل منبهة |      | محاصيل علفية |      | محاصيل زيتية |      | بقوليات جافة |      | أبصال ودرنات وجذور |      | الحبوب |      |
|---------|------|-------------|------|--------------|------|--------------|------|--------------|------|--------------|------|--------------------|------|--------|------|
| مروي    | بعلي | مروي        | بعلي | مروي         | بعلي | مروي         | بعلي | مروي         | بعلي | مروي         | بعلي | مروي               | بعلي | مروي   | بعلي |
| 0       | 262  | 0           | 5    | 0            | 0    | 0            | 70   | 0            | 0    | 0            | 26   | 0                  | 1    | 0      | 160  |

المصدر: مديرية زراعة نابلس، 2010

يرجع الاختلاف في المساحات الزراعية بين أرقام مديرية الزراعة وأرقام أريج (نظم المعلومات الجغرافية)، إلى أن المسح الميداني الذي تم من قبل وزارة الزراعة والجهاز المركزي للإحصاء الفلسطيني (2011) استند على تعريف المساحات الزراعية محددًا حجم الحيازات الزراعية، حيث تم اعتبار الحيازات الزراعية الفعلية وليست الموسمية، ورفض تجزئة وحساب الأراضي الزراعية صغيرة الحجم السائدة في المناطق الحضرية والمناطق الزراعية التي توجد فيها بعض الينابيع. أما مسح أريج فاكشف وجود نسبة عالية من ملكيات صغيرة ومجزأة (الزراعات المنزلية) في جميع أنحاء الأراضي الفلسطينية المحتلة وهذا يوضح الفرق في أرقام المساحات الزراعية الأكبر حسب أريج.

أما بالنسبة للثروة الحيوانية فقد بين المسح الميداني أن 1 % من سكان قرية عينبوس يقومون بتربية المواشي، مثل الأبقار والأغنام وغيرها (مجلس قروي عينبوس، 2013) (انظر الجدول رقم 8).

جدول 8: الثروة الحيوانية في قرية عينبوس

| الأبقار* | الأغنام | الماعز | الجمال | الخيول | الحمير | البغال | الدجاج اللحم | الدجاج البيض | خلايا نحل |
|----------|---------|--------|--------|--------|--------|--------|--------------|--------------|-----------|
| 2        | 160     | 120    | 0      | 0      | 0      | 0      | 15,000       | 0            | 0         |

\* تشمل الأبقار والعجول والعجلات والثيران.

المصدر: مديرية زراعة نابلس، 2010

أما من حيث الطرق الزراعية في القرية، فيوجد حوالي 12.5 كم طرق زراعية (مجلس قروي عينبوس، 2013) (انظر الجدول رقم 9).

جدول 9: يبين حالة الطرق الزراعية في قرية عينبوس وأطولها

| حالة الطرق الزراعية                        | الطول (كم) |
|--|------------|
| صالحة لسير المركبات                        | 0.5        |
| صالحة لسير التراكورات والآلات الزراعية فقط | 7          |
| صالحة لمرور الدواب فقط                     | -          |
| غير صالحة                                  | 5          |

المصدر: مجلس قروي عينبوس، 2013



يواجه القطاع الزراعي في قرية عينبوس بعض المشاكل والعقبات (مجلس قروي عينبوس، 2013)، منها:

- ارتفاع أسعار المدخلات الزراعية، وعدم توفر إمكانيات مادية لدى المزارعين.
- قلة الطرق الزراعية.
- قلة الجدوى الاقتصادية.
- عدم الاهتمام بالعمل في القطاع الزراعي والتوجه إلى العمل في القطاعات الأخرى.
- قرب مساحة كبيرة من أراضي القرية الزراعية من البؤر الاستيطانية المحيطة بها.

## قطاع المؤسسات والخدمات

لا يوجد في قرية عينبوس أية مؤسسات حكومية، ولكن يوجد عدد من المؤسسات المحلية والجمعيات التي تقدم خدماتها لمختلف فئات المجتمع وفي عدة مجالات ثقافية ورياضية وغيرها (مجلس قروي عينبوس، 2013)، منها:

- **مجلس قروي عينبوس**: تأسس عام 1996م، تم تسجيله لاحقاً من قبل وزارة الحكم المحلي، بهدف الاهتمام بقضايا القرية وتقديم كافة الخدمات إلى سكانها، بالإضافة إلى تقديم خدمات البنية التحتية.

## البنية التحتية والمصادر الطبيعية

### الكهرباء والاتصالات

يوجد في قرية عينبوس شبكة كهرباء عامة منذ عام 1972 م. تعتبر شركة كهرباء الشمال المصدر الرئيس للكهرباء في القرية، وتصل نسبة الوحدات السكنية الموصولة بشبكة الكهرباء إلى 100%. ويواجه التجمع مشاكل هامة في مجال الكهرباء، تتمثل في انقطاع التيار الكهربائي بشكل متكرر، إضافة إلى ضعف التيار الكهربائي لعدم وجود محولات كهربائية كافية. كما يتوفر في القرية شبكة هاتف، تعمل من خلال مقسم آلي داخل القرية، وتقريباً 80% من الوحدات السكنية موصولة بشبكة الهاتف (مجلس قروي عينبوس، 2013).

### النقل والمواصلات

يوجد في قرية عينبوس 6 سيارات أجرة تنقل المواطنين. وفي حال عدم وجود وسائل مواصلات في التجمع فإن تنقل سكان التجمع يكون بواسطة سيارات نقل الركاب والمسافرين من جماعين وعوريف وحوارة (مجلس قروي عينبوس، 2013). ويعتبر عدم دخول سيارات الأجرة التي تنقل المواطنين إلى داخل القرية إلا بمبلغ إضافي من المال والاكتفاء بإنزال وتحميل الركاب من الشارع الرئيسي الواصل بين القرية والقرى المجاورة من أهم العوائق أمام تنقل الركاب والمسافرين إلى المدن والتجمعات المجاورة (مجلس قروي عينبوس، 2013). أما بالنسبة لشبكة الطرق في القرية، فيوجد في القرية 8 كم من الطرق الرئيسية و9 كم من الطرق الفرعية (مجلس قروي عينبوس، 2013) (انظر الجدول رقم 10).

جدول 10: حالة الطرق في قرية عينبوس

| طول الطرق (كم) |        | حالة الطرق الداخلية      |
|----------------|--------|--------------------------|
| فرعية          | رئيسية |                          |
| 2              | 8      | 1. طرق جيدة ومعبدة.      |
| 3              | -      | 2. طرق معبدة وبحالة سيئة |
| 4              | -      | 3. طرق غير معبدة.        |

المصدر: مجلس قروي عينبوس، 2013

## المياه

يتم تزويد سكان قرية عينبوس بالمياه من خلال شركة ميكيروت الإسرائيلية وذلك عبر شبكة المياه العامة التي تم إنشائها عام 1989م، وتصل نسبة الوحدات السكنية الموصولة بشبكة المياه العامة إلى 60% (مجلس قروي عينبوس، 2013).

وقد بلغت كمية المياه المزودة للقرية عام 2012 حوالي 60 ألف متر مكعب/ السنة (مجلس قروي عينبوس، 2013)، وبالتالي يبلغ معدل تزويد المياه للفرد في قرية عينبوس حوالي 63 لتراً/ اليوم. وهنا تجدر الإشارة إلى أن المواطن في قرية عينبوس لا يستهلك هذه الكمية من المياه، وذلك بسبب ان الفاقد من المياه يصل إلى 35% (مجلس قروي عينبوس، 2013)، وهذه تمثل الفاقد عند المصدر الرئيس وخطوط النقل الرئيسية وشبكة التوزيع وعند المنزل وبالتالي يبلغ معدل استهلاك الفرد من المياه في قرية عينبوس 41 لتراً في اليوم (مجلس قروي عينبوس، 2013)، ويعتبر هذا المعدل أقل بكثير بالمقارنة مع الحد الأدنى المقترح من قبل منظمة الصحة العالمية والذي يصل إلى 100 لتر للفرد في اليوم. كما يوجد في قرية عينبوس 300 بئر منزلي لتجميع مياه الأمطار (مجلس قروي عينبوس، 2013). ويبلغ سعر المتر المكعب للمياه من الشبكة العامة 4.5 شيكل/متر مكعب (مجلس قروي عينبوس، 2013).

## الصرف الصحي

لا يتوفر في قرية عينبوس شبكة عامة للصرف الصحي حيث يستخدم السكان الحفر الامتصاصية للتخلص من المياه العادمة (مجلس قروي عينبوس، 2013). واستناداً إلى تقديرات الاستهلاك اليومي من المياه للفرد، تقدر كمية المياه العادمة الناتجة يومياً بحوالي 85.5 متراً مكعباً، والتي تعادل 31.2 ألف متر مكعب سنوياً. أما على مستوى الفرد في القرية، فقد قدر معدل إنتاج الفرد من المياه العادمة بحوالي 33 لتراً في اليوم. ومن الجدير بالذكر أن المياه العادمة التي يتم تجميعها في الحفر الامتصاصية يتم تفرغها بواسطة صهاريج النضح، ومن ثم يتم التخلص منها في المناطق المفتوحة أو في الأودية المجاورة دون مراعاة للبيئة. وهنا تجدر الإشارة إلى أنه لا يتم معالجة المياه العادمة الناتجة سواء عند المصدر، أو عند مواقع التخلص منها، مما يشكل خطراً على البيئة والصحة العامة (قسم أبحاث المياه والبيئة - أريج، 2013).

## النفايات الصلبة

يعتبر مجلس قروي عينبوس الجهة الرسمية المسؤولة عن إدارة النفايات الصلبة الناتجة عن المواطنين والمنشآت التجارية في القرية، والتي تتمثل حالياً بجمع النفايات والتخلص منها. ونظراً لكون عملية إدارة النفايات الصلبة مكلفة، تم فرض رسوم شهرية على المنتفعين من خدمة جمع ونقل النفايات مقدارها 10 شيكل/للبيت في الشهر، حيث تبلغ نسبة تحصيل الرسوم حوالي 10% (مجلس قروي عينبوس، 2013).

ينتفع معظم سكان قرية عينبوس من خدمة إدارة النفايات الصلبة، حيث يتم جمع النفايات الناتجة عن المنازل والمحلات التجارية في أكياس بلاستيكية أمام المنازل والمحلات ومن ثم يتم جمعها من قبل المجلس القروي بواقع مرتين في الأسبوع ونقلها بواسطة سيارة النفايات إلى مكب عشوائي في القرية يبعد حوالي 1 كم عن القرية (مجلس قروي عينبوس، 2013).

أما فيما يتعلق بكمية النفايات الناتجة، فيبلغ معدل إنتاج الفرد اليومي من النفايات الصلبة في قرية عينبوس 0.7 كغم، وبالتالي تقدر كمية النفايات الصلبة الناتجة يوميا عن سكان القرية بحوالي 1.8 طن ، أي بمعدل 664 طنا سنوياً. (قسم أبحاث المياه والبيئة - أريج، 2013).

## الأوضاع البيئية

تعاني قرية عينبوس كغيرها من بلدات وقرى محافظة نابلس من عدة مشاكل بيئية لا بد من معالجتها وإيجاد حلول لها، والتي يمكن حصرها بما يلي:

### قطاع المياه

- انقطاع المياه لفترات طويلة في فصل الصيف عن القرية
- شبكة المياه العامة لا تخدم جميع السكان في القرية حيث ان 40% من الوحدات السكنية غير مخدومة بشبكة المياه العامة

### إدارة المياه العادمة

عدم وجود شبكة عامة للصرف الصحي، وبالتالي استخدام الحفر الامتصاصية للتخلص من المياه العادمة، وقيام بعض المواطنين بتصريف المياه العادمة في الشوارع العامة خاصة في فصل الشتاء، بسبب عدم تمكنهم من تغطية التكاليف العالية اللازمة لنضحها، يتسبب بمكارة صحية وانتشار الأوبئة والأمراض داخل القرية. كما أن استخدام الحفر الامتصاصية يهدد بتلوث المياه الجوفية والمياه التي يتم تجميعها في الآبار المنزلية (آبار جمع مياه الأمطار)، حيث تختلط هذه المياه مع المياه العادمة، مما يجعلها غير صالحة للشرب، حيث أن هذه الحفر تبنى دون تبطين، وذلك حتى يسهل نفاذ المياه العادمة إلى طبقات الأرض، وبالتالي تجنب استخدام سيارات النضح لتفريغ الحفر من وقت إلى آخر. كما أن المياه العادمة غير المعالجة التي يتم تجميعها من الحفر الامتصاصية بواسطة سيارة النضح، ومن ثم يتم التخلص منها في مناطق مفتوحة دون الأخذ بعين الاعتبار الأضرار البيئية والصحية الناجمة عن ذلك.

### إدارة النفايات الصلبة

تعاني قرية عينبوس من عدم توفر حاويات لجمع النفايات في القرية حيث يقوم المواطنون بجمع النفايات وتركها أمام المنازل لحين قيام سيارة النفايات بجمعها بواقع مرتين أسبوعياً مما يسبب تراكمها في الشوارع وأمام المنازل وتجمع الحشرات والحيوانات الضالة. كما أن عدم وجود مكب نفايات صحي ومركزي لخدمة القرية، كباقي قرى وبلدات محافظة نابلس والتي يتم التخلص من نفاياتها في مكب زهرة الفجان الواقع في محافظة جنين، وهو مكب النفايات الصحي الرئيس الذي يخدم معظم التجمعات السكانية في محافظة نابلس.

## أثر إجراءات الاحتلال الإسرائيلي

### الوضع الجيوسياسي في قرية عينبوس

بالرجوع إلى اتفاقية أوسلو الثانية المؤقتة والموقعة في الثامن والعشرين من شهر أيلول من العام 1995 بين السلطة الوطنية الفلسطينية وإسرائيل، تم تقسيم أراضي قرية عينبوس إلى مناطق (ب) و (ج)، حيث تم تصنيف ما مساحته 3,466 دونما (85% من مساحة القرية الكلية) كمناطق (ب) وهي المناطق التي تقع فيها المسؤولية عن النظام العام على عاتق السلطة الوطنية الفلسطينية وتبقى لإسرائيل السلطة الكاملة على الأمور الأمنية. فيما تم تصنيف ما مساحته 623 دونما (15% من مساحة القرية الكلية) كمناطق

(ج) وهي المناطق التي تقع تحت السيطرة الكاملة الإسرائيلية أمنياً وإدارياً، حيث يمنع البناء الفلسطيني فيها أو الاستفاد منها الا بتصريح من الإدارة المدنية الإسرائيلية. ومن الجدير بالذكر أن جميع السكان في قرية عينبوس يتمركزون في المناطق المصنفة (ب)، أما المناطق المصنفة (ج) في القرية فمعظمها أراض زراعية ومستوطنات إسرائيلية (انظر الجدول رقم 11).

جدول 11: تصنيف الأراضي في قرية عينبوس اعتماداً على اتفاقية أوسلو الثانية 1995

| تصنيف الأراضي  | المساحة بالدونم | % من المساحة الكلية للقرية |
|--|-----------------|----------------------------|
| مناطق أ  | 0               | 0                          |
| مناطق ب  | 3,466           | 85                         |
| مناطق ج  | 623             | 15                         |
| محمية طبيعية   | 0               | 0                          |
| المساحة الكلية   | 4,089           | 100                        |
| المصدر: قاعدة بيانات وحدة نظم المعلومات الجغرافية - أريخ، 2014 |                 |                            |

### قرية عينبوس وممارسات الاحتلال الإسرائيلي

نالت قرية عينبوس حصتها من المصادرات الإسرائيلية التي أودت بمئات الدونمات لصالح الأهداف الإسرائيلية المختلفة، كان منها إقامة المستوطنات والبور الاستيطانية الإسرائيلية. حيث صادرت سلطات الاحتلال الإسرائيلي خلال سنوات احتلالها للأراضي الفلسطينية ما مساحته 114 دونما من أراضي قرية عينبوس من أجل إقامة مستوطنة "يتسهار" الإسرائيلية الواقعة في الجهة الشمالية للقرية، ويبلغ عدد المستوطنين الفاطنين في هذه المستوطنة حوالي 1,106 مستوطن إسرائيلي وقد تأسست عام 1983 وتبلغ مساحتها حوالي 1,354 دونم ومعظمها مقام على أراضي قرية عصيرة القبلية وبورين.

### الحواجز العسكرية الإسرائيلية في قرية عينبوس

أقامت قوات الاحتلال الإسرائيلي في فترة الانتفاضة الثانية وما بعدها مئات الحواجز العسكرية على أراضي القرى الفلسطينية وفي محيطها، وقد تأثرت قرية عينبوس والقرى المجاورة من حاجز حوارة الرئيسي الدائم والذي يعتبر من أهم الحواجز وأخطرها في محافظة نابلس، والذي بقي لسنوات طويلة معلماً مهماً وبارزاً من معالم التنكيل والانتهاكات بحق المواطنين الفلسطينيين، حيث كان هذا الحاجز يفصل بين مدينة نابلس وقرىها الجنوبية، وقد تم إزالة هذا الحاجز الرئيسي بشكل جزئي في عام 2009 حيث قللت قوات الاحتلال من تواجدها فيه وخففت من إعاقة حركة المواطنين الفلسطينيين في ظل هدوء الأوضاع الميدانية في الفترة الأخيرة. كذلك فقد تأثرت قرية عينبوس والقرى المجاورة من حاجز زعتره الرئيسي الدائم والذي يعتبر بوابة نابلس الجنوبية والذي لا يزال يقطع أوصال الضفة حتى يومنا هذا من خلال إجراءات التفقيش ولكن بشكل أقل من السنوات السابقة. كما وتقيم قوات الاحتلال بين الفينة والأخرى حواجز طيارة على طريق حوارة الرئيسي بالقرب من مدخل قرية عينبوس حيث تقوم باحتجاز المواطنين وتفقيشهم.

وقد كان لهذه الحواجز أثر سلبي كبير على حياة الفلسطينيين في العقد الأخير حيث عملت على إعاقة حرية التنقل ومنع التواصل بين مدينة نابلس والقرى المجاورة وكذلك بين هذه القرى وأراضيها الزراعية، مما كبد الفلسطينيين خسائر مادية ومعنوية وزاد العبء الاقتصادي عليهم حيث كانوا يضطرون للسفر بمسافات مضاعفة للوصول إلى مقاصدهم بسبب إغلاق هذه الحواجز.



## البؤر الاستيطانية الإسرائيلية في قرية عينبوس

شهدت قرية عينبوس الاستيلاء على أراضيها من قبل المستوطنين الإسرائيليين لغرض إقامة بؤرة استيطانية جنوب مستوطنة "يتسهار"، وتطل هذه البؤرة على قرية عينبوس من فوق تلة تعالي القرية، وتهدف هذه البؤر إلى إيجاد امتداد في الجهة الجنوبية للمستوطنة المذكورة وذلك للسيطرة على المزيد من أراضي الفلسطينيين. كما وتشكل هذه البؤر حزام أمني يحيط بالمناطق الفلسطينية ويحاصرها ويضيق على سكانها، وكذلك مصدراً من مصادر الاعتداءات والانتهاكات بحق المواطنين الفلسطينيين وأراضيهم.

ومن الجدير بالذكر أنه خلال العقدين الماضيين، قامت إسرائيل ببناء 232 موقع استيطاني في الضفة الغربية والتي باتت تعرف فيما بعد بالبؤر الاستيطانية وهي عبارة عن نوى لمستوطنات جديدة عادة ما تبدأ بإقامة كرفانات متنقلة على الموقع الذي يتم الاستيلاء عليه من قبل المستوطنين. وتتفرع البؤر الاستيطانية من المستوطنة الأم وعلى بعد عدة أميال منها. والجدير بالذكر أن وباء البؤر الاستيطانية الإسرائيلية كان بدايته دعوة "شارونية" للمستوطنين اليهود للاستيلاء على مواقع التلال والمرتفعات الفلسطينية للحيلولة دون تسليمها للفلسطينيين لاحقاً في إطار تسوية مستقبلية بين الجانبين. وقد قامت الحكومات الإسرائيلية بتوفير غطاء أمني ولوجستي لهذه البؤر الاستيطانية، وعلى وجه التحديد بعد العام 2001 حين تولى أرييل شارون زمام الحكم وأطلق العنان لهذه البؤر، الأمر الذي أدى إلى ارتفاع ملحوظ في عدد تلك البؤر في المناطق الفلسطينية. كما دأب الجيش الإسرائيلي أيضاً على مساعدة هؤلاء المستوطنين الإسرائيليين في الانتقال والاستقرار في تلك المواقع بل وتأمين الحماية لهم ومدعم بالبنية التحتية الأساسية لضمان بقائهم فيها.

## اعتداءات المستوطنين على أراضي قرية عينبوس

كان لاعتداء المستوطنين الإسرائيليين القاطنين في المستوطنات الإسرائيلية الجاثمة بشكل غير قانوني على أراضي القرية والقرى المجاورة لها الأثر الأكبر على السكان الفلسطينيين و ممتلكاتهم، حيث ساهمت هذه الاعتداءات في السيطرة على المزيد من الأراضي الفلسطينية المجاورة للمستوطنات وذلك من خلال منع أصحابها من الوصول إليها وإحاطتها بأسلاك الشائكة وزرعها بالأشجار لتعزيز السيطرة عليها. كما قام المستوطنون باعتداءات شتى على الأشجار والمزروعات وحرقتها واجتثاثها والاعتداء على أصحاب الأراضي في محاولة لترويعهم و ردعهم عن العودة إلى أراضيهم المجاورة للمستوطنات.

حيث لم يكتفي الاحتلال بمصادرة الأراضي من قرية عينبوس وقراها المجاورة لغايات إقامة المستوطنات بل وأصبحت هذه المستوطنات تشكل تهديداً حقيقياً للفلسطينيين على أرضهم، حيث أصبحت مستوطنة "يتسهار" وسكانها من المستوطنين تشكل تهديداً يومياً للسكان القاطنين في القرى الفلسطينية المجاورة، فمنذ نشأة هذه المستوطنة والأهالي يتعرضون للاعتداءات المتكررة، من منع المزارعين من الوصول إلى أراضيهم الزراعية والاعتداء عليهم، وسرقة المحاصيل الزراعية، وحرق الأشجار، والاعتداء على دور العبادة والمنازل والممتلكات والسيارات وغيرها من الانتهاكات الكثيرة.

## الخطط والمشاريع التطويرية المنفذة والمقترحة في قرية عينبوس

### المشاريع المنفذة

قام مجلس قروي عينبوس بتنفيذ عدّة مشاريع خلال الخمسة سنوات الماضية (انظر الجدول 12).

جدول 12: المشاريع التي نفذها مجلس قروي عينبوس خلال خمسة سنوات الماضية

| إسم المشروع                     | النوع      | السنة | الجهة الممولة                     |
|---------------------------------|------------|-------|-----------------------------------|
| مشروع تأهيل شبكة المياه العامة  | بنية تحتية | 2009  | الممثلة اليابانية                 |
| مشروع تعبيد جزء من الشارع العام | بنية تحتية | 2010  | وزارة المالية ووزارة الحكم المحلي |

المصدر: مجلس قروي عينبوس، 2013

### المشاريع المقترحة

يتطلع مجلس قروي عينبوس، وبالتعاون مع مؤسسات المجتمع المدني في القرية وسكانها، إلى تنفيذ عدة مشاريع خلال الأعوام القادمة، حيث تم تطوير أفكار هذه المشاريع خلال ورشة عمل التقييم السريع بالمشاركة التي تم عقدها في القرية والتي قام بتنفيذها معهد الأبحاث التطبيقية- القدس (أريج). وفيما يلي هذه المشاريع، مرتبة حسب الأولوية من وجهة نظر المشاركين في الورشة:

- 1- الحاجة إلى بناء مدرسة نموذجية مختلطة.
- 2- الحاجة إلى توسعة شبكة المياه العامة بطول 5 كم، وبناء خزان مياه بسعة 4000 كوب.
- 3- الحاجة إلى تعبيد طرق داخلية بطول 7 كم تقريبا.
- 4- الحاجة إلى بناء مقر عيادة صحية وتزويدها بكافة الأجهزة والمعدات.
- 5- الحاجة إلى إنشاء جسور وعبّارات للمياه.
- 6- الحاجة إلى إنشاء ملاعب عامة وحدائق.
- 7- الحاجة إلى شق طرق زراعية بطول 8 كم، واستصلاح أراضي زراعية بمساحة 400 دونم.
- 8- الحاجة إلى إنشاء جدار حول مدرسة عينبوس الثانوية للذكور لحمايتها من المستوطنين.
- 9- الحاجة إلى إنشاء مجمع خدمات يضم مقر مركز شبابي ومقر جمعية نسوية وصالة أفراح ومناسبات عامة.
- 10- الحاجة إلى توزيع أشغال وبذور فلحة وخدمات زراعية أخرى.
- 11- الحاجة إلى بناء جدران استنادية بطول 4 كم.

### الأولويات والاحتياجات التطويرية للقرية

تعاني القرية من نقص كبير في البنية التحتية والخدمات. ويبين الجدول رقم 13، الأولويات والاحتياجات التطويرية للقرية من وجهة نظر المجلس القروي.

## جدول 13: الأولويات والاحتياجات التطويرية في قرية عينبوس

| الرقم                          | القطاع   | بحاجة ماسة | بحاجة | ليست أولوية | ملاحظات                   |
|--------------------------------|--|------------|-------|-------------|---------------------------|
| <b>احتياجات البنية التحتية</b> |  |            |       |             |                           |
| 1                              | شق، أو تعبيد طرق                               | *          |       |             | 19 <sup>^</sup> كم        |
| 2                              | إصلاح/ ترميم شبكة المياه الموجودة              |            | *     |             | 2 كم                      |
| 3                              | توسيع شبكة المياه القديمة لتغطية مناطق جديدة   | *          |       |             | 4 كم                      |
| 4                              | تركيب شبكة مياه جديدة                          |            |       | *           |                           |
| 5                              | ترميم/ إعادة تأهيل ينابيع أو آبار جوفية        |            |       | *           |                           |
| 6                              | بناء خزان مياه                                 | *          |       |             | 3000 م <sup>3</sup>       |
| 7                              | تركيب شبكة صرف صحي                             | *          |       |             | 8 كم                      |
| 8                              | تركيب شبكة كهرباء جديدة                        |            |       | *           |                           |
| 9                              | حاويات لجمع النفايات الصلبة                    |            |       | *           |                           |
| 10                             | سيارات لجمع النفايات الصلبة                    | *          |       |             | سيارة واحدة صغيرة الحجم   |
| 11                             | مكب صحي للنفايات الصلبة                        | *          |       |             |                           |
| <b>الاحتياجات الصحية</b>       |  |            |       |             |                           |
| 1                              | بناء مراكز / عيادات صحية جديدة                 | *          |       |             | مركز صحي                  |
| 2                              | إعادة تأهيل/ ترميم مراكز / عيادات صحية موجودة  |            |       | *           |                           |
| 3                              | شراء تجهيزات طبية للمراكز أو العيادات الموجودة | *          |       |             |                           |
| <b>الاحتياجات التعليمية</b>    |  |            |       |             |                           |
| 1                              | بناء مدارس جديدة                               | *          |       |             | بناء مدرسة أساسية نموذجية |
| 2                              | إعادة تأهيل مدارس موجودة                       |            |       | *           |                           |
| 3                              | تجهيزات تعليمية                                | *          |       |             |                           |
| <b>الاحتياجات الزراعية</b>     |  |            |       |             |                           |
| 1                              | استصلاح أراض زراعية                            | *          |       |             | 1000 دونم                 |
| 2                              | إنشاء آبار جمع مياه                            |            | *     |             | 500 بئر                   |
| 3                              | بناء حظائر/ بركسات مواشي                       |            | *     |             | 50 بركس                   |
| 4                              | خدمات بيطرية                                   |            | *     |             |                           |
| 5                              | أعلاف وتبن للماشية                             | *          |       |             | 300 طن سنويا              |
| 6                              | إنشاء بيوت بلاستيكية                           |            |       | *           |                           |
| 7                              | إعادة تأهيل بيوت بلاستيكية                     |            |       | *           |                           |
| 8                              | بذور فلحه                                      | *          |       |             |                           |
| 9                              | نباتات ومواد زراعية                            | *          |       |             |                           |

<sup>^</sup> 7 كم طرق داخلية و12 كم طرق زراعية.

المصدر: مجلس قروي عينبوس، 2013

## المراجع:

- الجهاز المركزي للإحصاء الفلسطيني (2009)، التعداد العام للسكان والمساكن والمنشآت، 2007. رام الله- فلسطين.
- مجلس قروي عينبوس، 2013.
- معهد الأبحاث التطبيقية- القدس (أريج) (2014)، وحدة نظم المعلومات الجغرافية والاستشعار عن بعد: تحليل استخدامات الأراضي لسنة 2012 – بدقة عالية نصف متر. بيت لحم- فلسطين.
- معهد الأبحاث التطبيقية- القدس (أريج) (2013)، قاعدة بيانات قسم أبحاث المياه والبيئة. بيت لحم، فلسطين
- معهد الأبحاث التطبيقية – القدس (أريج) (2014)، قاعدة بيانات وحدة نظم المعلومات الجغرافية والاستشعار عن بعد، بيت لحم - فلسطين.
- وزارة التربية والتعليم العالي (2012)، بيانات مديرية التربية والتعليم - محافظة نابلس، قاعدة بيانات المدارس (2011-2012). نابلس- فلسطين.
- وزارة الزراعة الفلسطينية (MOA) (2010)، بيانات مديرية زراعة محافظة نابلس(2009-2010). نابلس- فلسطين