

دليل بلدة بيتا (وتضم تجمع زعترة)



إعداد



معهد الأبحاث التطبيقية- القدس
أريج

بتمويل من



التعاون الاسباني

2014

شكر و عرفان

يتقدم معهد الأبحاث التطبيقية- القدس (أريج) بالشكر والتقدير من الوكالة الإسبانية للتعاون الدولي من أجل التنمية (AECID) لتمويلها هذا المشروع.

كما يتقدم المعهد بالشكر الجزيل إلى المسؤولين الفلسطينيين في الوزارات، والمحليات، ومجالس الخدمات المشتركة، واللجان والمجالس القروية، والجهاز المركزي للإحصاء الفلسطيني، لما قدموه من مساعدة وتعاون مع فريق البحث خلال عملية جمع البيانات.

أريج أيضا تخلص بالشكر جميع الموظفين الذين عملوا طوال العام الماضي من أجل إنجاز هذا العمل الذي يهدف إلى خدمة المجتمع الفلسطيني.

مقدمة

هذا الكتيب هو جزء من سلسلة كتيبات تحتوي على معلومات شاملة عن التجمعات السكانية في محافظة نابلس جاءت سلسلة الكتيبات هذه نتيجة لدراسة شاملة لجميع التجمعات السكانية في محافظة نابلس بهدف توثيق الأوضاع المعيشية في المحافظة، وإعداد الخطط التنموية للمساعدة في تحسين المستوى المعيشي لسكان المنطقة، من خلال تنفيذ مشروع "دراسة التجمعات السكانية وتقييم الاحتياجات التطويرية"، الذي ينفذه معهد الأبحاث التطبيقية- القدس (أريج)، والممول من الوكالة الإسبانية للتعاون الدولي من أجل التنمية (AECID).

يهدف المشروع إلى دراسة وتحليل وتوثيق الأوضاع الاجتماعية والاقتصادية، والسياسية، ووفرة الموارد الطبيعية، والبشرية، والبيئية، والقيود الحالية المفروضة، وتقييم الاحتياجات التطويرية لتنمية المناطق الريفية والمهمشة في محافظة نابلس. والتي على أساسها يمكن صياغة البرامج والأنشطة، وإعداد الاستراتيجيات والخطط التنموية اللازمة للتخفيف من أثر الأوضاع السياسية والاقتصادية والاجتماعية غير المستقرة في المنطقة، مع التركيز بصفة خاصة على المسائل المتعلقة بالمياه، والبيئة، والزراعة.

يمكن الاطلاع على جميع أدلة التجمعات السكانية في محافظة نابلس باللغتين العربية والانجليزية على الموقع الإلكتروني التالي:
<http://vprofile.arij.org/>

المحتويات

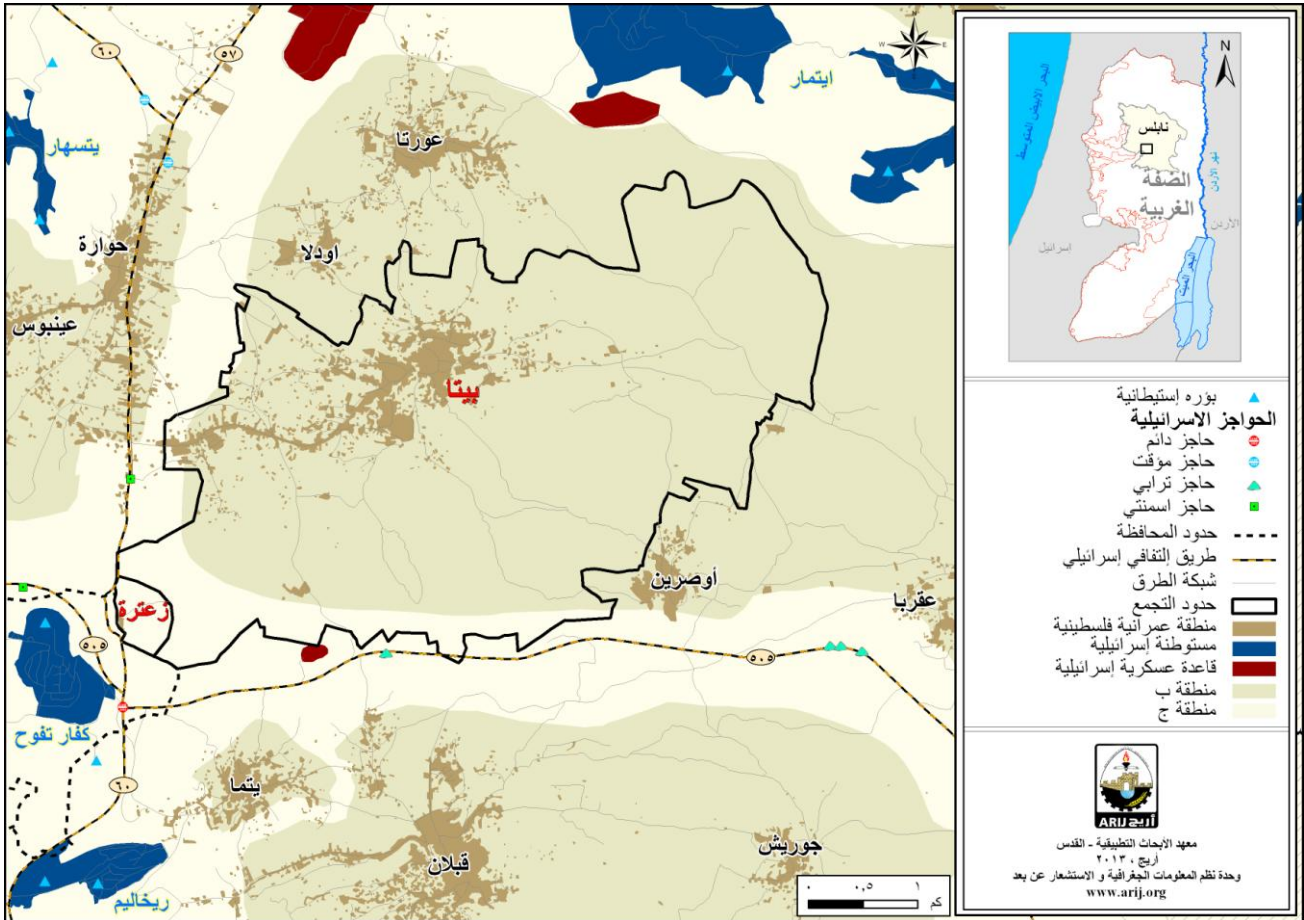
4.....	الموقع الجغرافي والخصائص الفيزيائية
5.....	نبذة تاريخية
6.....	الأماكن الدينية والأثرية
8.....	السكان
8.....	قطاع التعليم
10	قطاع الصحة
10	الأنشطة الاقتصادية
12	قطاع الزراعة
14	قطاع المؤسسات والخدمات
14	البنية التحتية والموارد الطبيعية
16	الأوضاع البيئية
17	أثر إجراءات الاحتلال الإسرائيلي
19	الخطط والمشاريع التطويرية المنفذة والمقترحة في بلدة بيتا
23	الأولويات والاحتياجات التطويرية للبلدة
24	المراجع:

دليل بلدة بيتا (تضم تجمع زعترة)¹

الموقع الجغرافي والخصائص الفيزيائية

بلدة بيتا (تضم تجمع زعترة)، هي إحدى بلدات محافظة نابلس، وتقع جنوب مدينة نابلس، وعلى بعد 9 - 11 كم هوائي (المسافة الأفقية بين مركز البلدة ومركز مدينة نابلس). يحدها من الشرق أوصرين وعقربا، ومن الشمال عورتا وأودلا، ومن الغرب حوارة وياسوف، ومن الجنوب يتما وقلبان (وحدة نظم المعلومات الجغرافية - أريج، 2014) (أنظر الخريطة رقم 1).

خريطة 1: موقع وحدود البلدة



تقع البلدة على ارتفاع يتراوح 572 مترا فوق سطح البحر، ويبلغ المعدل السنوي للأمطار فيها حوالي 515 - 564 ملم، أما معدل درجات الحرارة فيصل إلى 18 درجة مئوية، ويبلغ معدل الرطوبة النسبية حوالي 60% (وحدة نظم المعلومات الجغرافية - أريج، 2014).

حتى العام 2012، أشرف على تجمع زعترة لجنة مشاريع، والتي تم دمجها في عام 2012 مع التجمع الأكبر وهو تجمع بيتا، وكان ذلك من خلال قرار اتخذ من قبل مجلس الوزراء الفلسطيني ووزارة الحكم المحلي في عام 2012. وعليه أصبح تجمع زعترة تحت إدارة مجلس بلدي واحد وهو مجلس بلدي بيتا.

¹ تشمل المعلومات المذكورة في هذا الدليل معلومات بلدة بيتا وتجمع زعترة؛ بناء على قرار الحكم المحلي لدمج بلدة بيتا مع تجمع زعترة في عام 2012.

تبلغ مساحة بلدة بيتا حوالي 17,495 دونما، وذلك بحسب حدود الهيئات المحلية الجديدة المعروفة من قبل وزارة الحكم المحلي الفلسطيني، والتي قامت بإعداده السلطة الوطنية الفلسطينية ممثلة بوزارة الحكم المحلي ولجنة الانتخابات المركزية ووزارة التخطيط والجهاز المركزي للإحصاء الفلسطيني عام 2011، حيث قامت هذه المؤسسات الحكومية بوضع تعريف جديد لحدود الهيئات المحلية لغايات الانتخابات، حيث قام معهد أريج في هذا المشروع ولغايات البحث والدراسة فقط باعتماد وتبني هذه الحدود الجديدة والتي تتناسب إلى حد ما مع الوقائع والمتغيرات السكانية والبيئية والزراعية على الأرض، وأن هذه الحدود لا تمثل مساحات وحدود الملكيات الخاصة بالتجمع ولا بملفات ملكيات الأراضي وغيرها.

تم تأسيس مجلس بلدي في بيتا عام 1997 م، ويتكون المجلس الحالي من 11 عضواً، تم تعيينهم من قبل السلطة الوطنية الفلسطينية، كما يعمل في المجلس 30 موظف، ويوجد للمجلس مقر دائم ملك. ويقع ضمن مجلس خدمات جنوب نابلس. كما يمتلك المجلس سيارة لجمع النفايات، بالإضافة إلى سيارة بيك أب، باجر، أجهزة لصيانة المياه، وأجهزة لصيانة الكهرباء (مجلس بلدي بيتا، 2013).

ومن مسؤوليات المجلس البلدي التي يقوم بها (مجلس بلدي بيتا، 2013)، ما يلي:

- تركيب شبكة مياه الشرب وصيانتها.
- تركيب شبكة الكهرباء أو المولدات.
- جمع النفايات، تنظيف الشوارع، شق وتعبيد وتأهيل الطرق، وتقديم الخدمات الاجتماعية.
- تنظيم عملية البناء وإصدار الرخص.
- توفير مقرات للخدمات الحكومية (البريد / الأمن).
- حماية الأملاك الحكومية.
- حماية المواقع التاريخية والأثرية.
- عمل وتقديم مقترحات مشاريع ودراسات.
- توفير الأسواق العامة.
- توفير رياض للأطفال.

نبذة تاريخية

سميت بلدة بيتا بهذا الاسم نسبة إلى البيت، حيث كانت تشكل مبيتاً آمناً ودافئاً للمسافرين، الذين ينتقلون بين شمال فلسطين وجنوبها وغربها، حيث كانوا يبيتون في دواوين القرية المنتشرة في أرجائها، كما اعتاد المواطنون في هذه البلدة على مشاركة الضيوف في اللواتم اليومية، معبرة عن الكرم العربي الأصيل (مجلس بلدي بيتا، 2013). ويعود تاريخ إنشاء التجمع إلى العهد الكنعاني (مجلس بلدي بيتا، 2013) (أنظر الصورة رقم 1).

صورة 1: منظر من البلدة

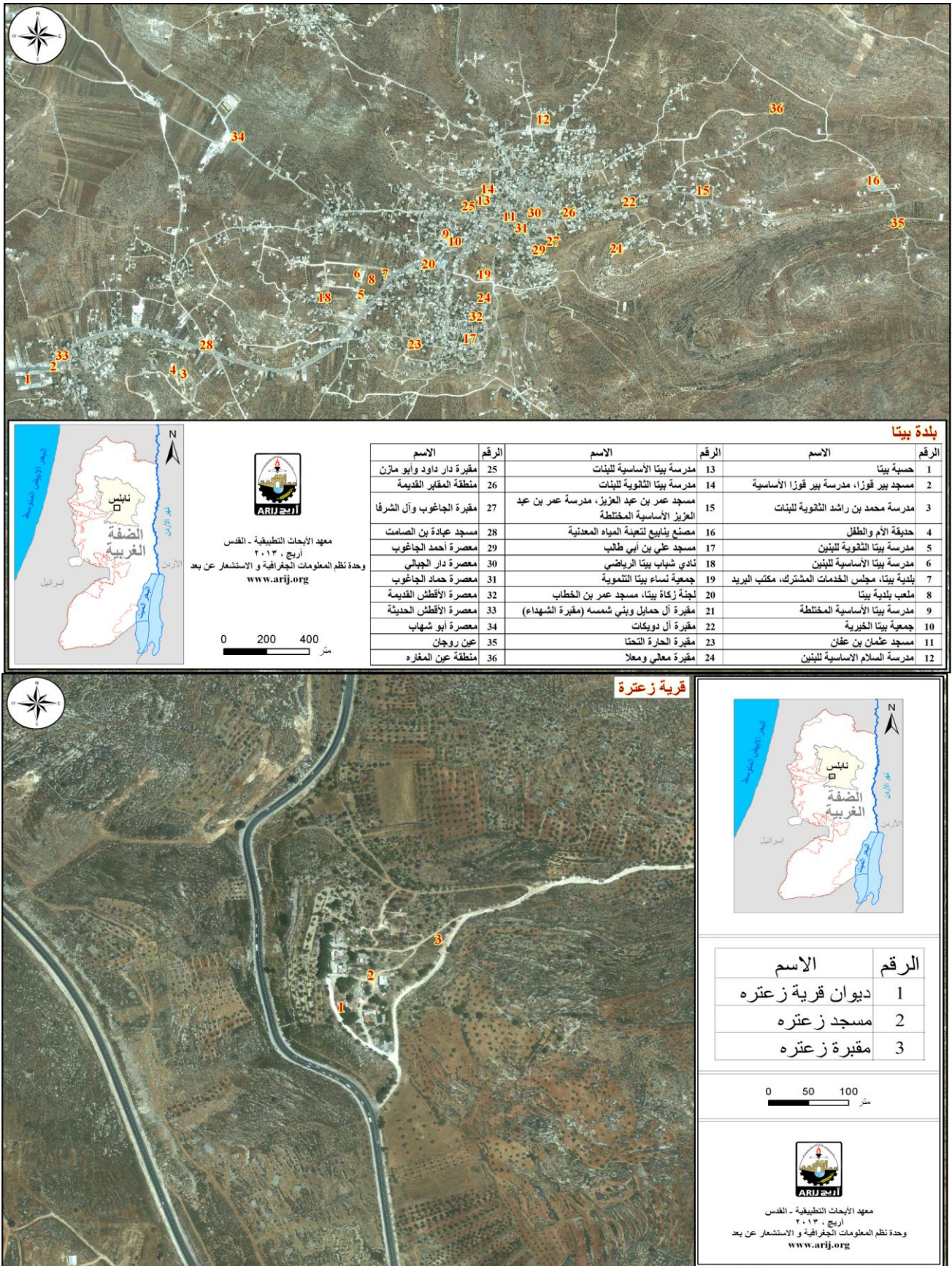


الأماكن الدينية والأثرية

يوجد في بلدة بيتا ستة مساجد، وهي: مسجد أبو بكر الصديق، مسجد عمر بن الخطاب، مسجد عثمان بن عفان، مسجد علي بن أبي طالب، مسجد عمر بن عبد العزيز، ومسجد عبادة بن الصامت .

كما يوجد عدد من الأماكن والمناطق الأثرية في البلدة، منها: خربتان أثريتان فيهما بيوت رومانية مهتمة، قلعة مرتفعة تعود للعصر البيروني وتسمى العرمة، حيث يتوزع على أطرافها مجموعة من الحفر الصندوقية يتراوح مساحتها كل واحد منها ما بين 400-500 متر مربع وهي محفورة داخل الصخر، كما يوجد بعض السجون أهمها حبس خربة روجان، وحبس الشايب في خربة عوليم، كما يوجد في جنوب البلدة منطقة أثرية تسمى البالعة وهي عبارة عن مغارة على جدرانها بعض التماثيل، حيث يعود تاريخها للعهد الروماني، بالإضافة إلى مقام أبو زكري الذي يعود إلى الحروب الصليبية (مجلس بلدي بيتا، 2013) (أنظر الخريطة رقم 2).

خريطة 2: المواقع الرئيسية في البلدة



قرية زعترة



السكان

بين التعداد العام للسكان والمساكن الذي نفذه الجهاز المركزي للإحصاء الفلسطيني في عام 2007، أن عدد سكان البلدة بلغ 8,985 نسمة، منهم 4,665 نسمة من الذكور، و 4,320 نسمة من الإناث، ويبلغ عدد الأسر 1,576 أسرة، وعدد الوحدات السكنية 1,739 وحدة.

الفئات العمرية والجنس

أظهرت بيانات التعداد العام للسكان والمساكن، أن توزيع الفئات العمرية في البلدة لعام 2007، كان كما يلي: 44.6 % ضمن الفئة العمرية أقل من 15 عاماً، 52.3 % ضمن الفئة العمرية 15- 64 عاماً، و 3 % ضمن الفئة العمرية 65 عاماً فما فوق. كما أظهرت البيانات أن نسبة الذكور للإناث في البلدة، هي 100:102، أي أن نسبة الذكور 51.9 %، ونسبة الإناث 48.1 %.

العائلات

- يتألف سكان البلدة من عدة عائلات (مجلس بلدي بيتا، 2013)، منها:
- حمولة دويكات، وتضم: عائلة جبالي، عائلة أبو عامر، عائلة سلمان، عائلة أبو الشيخ، عائلة أبو خليل، عائلة جبر، عائلة سعادة، عائلة عيساوي، عائلة أبو حمد، وعائلة قطني.
 - حمولة حمائل، وتضم: عائلة صيام، عائلة حمدان، وعائلة بني مفلح.
 - حمولة بني شمسة، وتضم: عائلة خضر، عائلة داوود، عائلة بلوط، عائلة عديلي، عائلة جاغوب، عائلة أبو مازن، عائلة خليل، وعائلة ذياب.
 - حمولة خبايصة، وتضم: عائلة فرحات، عائلة أقطش، وعائلة أسعد.
 - حمولة بدير، وتضم: عائلة عيسى، عائلة خضير، وعائلة أعرج.
 - عائلة الشرفا.
 - عائلة معالي.
 - عائلة معلا.

الهجرة

بين المسح الميداني الذي قام به معهد الأبحاث التطبيقية- القدس (أريج)، أن هناك 100 شخص قد هاجروا منذ بداية انتفاضة الأقصى عام 2000 (مجلس بلدي بيتا، 2013).

قطاع التعليم

بلغت نسبة الأمية لدى سكان البلدة عام 2007، حوالي 6 %، وقد شكلت نسبة الإناث منها 79.7 % . ومن مجموع السكان المتعلمين، كان هناك 14.3 % يستطيعون القراءة والكتابة، 25.3 % انهوا دراستهم الابتدائية، 29 % انهوا دراستهم الإعدادية، 16.4 % انهوا دراستهم الثانوية، و 8.9 % انهوا دراستهم العليا. الجدول رقم 1، يبين المستوى التعليمي في البلدة، حسب الجنس والتحصيل العلمي لعام 2007.

جدول 1: سكان البلدة (10 سنوات فأكثر) حسب الجنس والتحصيل العلمي، 2007

الجنس	أمي	يعرف القراءة والكتابة	ابتدائي	إعدادي	ثانوي	دبلوم متوسط	بكالوريوس	دبلوم عالي	ماجستير	دكتوراة	غير مبين	المجموع
ذكور	76	459	825	951	557	86	244	2	31	6	0	3,237
إناث	299	434	747	855	463	41	140	0	2	0	7	2,988
المجموع	375	893	1,572	1,806	1,020	127	384	2	33	6	7	6,225

المصدر: الجهاز المركزي للإحصاء الفلسطيني، 2009، التعداد العام للسكان والمساكن، 2007، النتائج النهائية.

أما فيما يتعلق بمؤسسات التعليم الأساسية والثانوية في البلدة في العام الدراسي 2012/2011، فيوجد في البلدة ثمانية مدارس حكومية، ومدرسة خاصة ويتم إدارتهم من قبل وزارة التربية والتعليم العالي الفلسطينية (مديرية التربية والتعليم- نابلس، 2012)(انظر الجدول 2).

جدول 2: توزيع المدارس في البلدة حسب نوع المدرسة والجهة المشرفة للعام الدراسي 2012/2011

نوع المدرسة	الجهة المشرفة	إسم المدرسة
ذكور	حكومية	مدرسة بيتا الثانوية للبنين
ذكور	حكومية	مدرسة بيتا الأساسية للبنين
إناث	حكومية	مدرسة بيتا الثانوية للبنات
مختلطة	حكومية	مدرسة بيتا الأساسية المختلطة
إناث	حكومية	مدرسة بيتا الأساسية للبنات
مختلطة	حكومية	مدرسة بيرقوزا الأساسية المختلطة
ذكور	حكومية	مدرسة السلام الأساسية للبنين
إناث	حكومية	مدرسة محمد بن راشد آل مكتوم الثانوية للبنات
مختلطة	خاصة	مدرسة أجيال المستقبل

المصدر: مديرية التربية والتعليم، 2012.

يبلغ عدد الصفوف الدراسية في البلدة 106 صفًا، وعدد الطلاب 3,074 طالبًا وطالبة، وعدد المعلمين 168 معلمًا ومعلمة (مديرية التربية والتعليم- نابلس، 2012). وتجدر الإشارة هنا إلى أن معدل عدد الطلاب لكل معلم في مدارس البلدة يبلغ 18 طالبًا وطالبة، وتبلغ الكثافة الصفية 29 طالبًا وطالبة في كل صف (مديرية التربية والتعليم، 2012).

كما يوجد في البلدة سبعة روضات للأطفال، تشرف على إدارتهم جهة خاصة. الجدول رقم 3، يوضح توزيع رياض الأطفال في البلدة، حسب الجهة المشرفة والاسم.

جدول 3: توزيع رياض الأطفال في البلدة حسب الاسم والجهة المشرفة

اسم الروضة	عدد الصفوف	عدد المعلمين	الجهة المشرفة
روضة الحرية	5	7	جهة خاصة
روضة المنار	3	5	جهة خاصة
روضة براعم المستقبل	5	6	جهة خاصة
روضة طيور الجنة	3	3	جهة خاصة
روضة أطفال الحياة	2	3	جهة خاصة
روضة جمعية بيتا الخيرية	2	3	جهة خاصة
روضة أجيال	3	4	جهة خاصة

المصدر: مديرية التربية والتعليم، 2012

كما يواجه قطاع التعليم بعض المشاكل والعقبات (مجلس بلدي بيتا، 2013) أهمها:

- نقص في الغرف الصفية.
- مدارس البلدة بحاجة إلى إعادة تأهيل وصيانة بشكل دوري.
- تزويد مدارس البلدة بمختبرات حاسوب ومختبرات علمية.
- حاجة المدارس إلى تزيدها بخدمة النت.

قطاع الصحة

تتوفر في البلدة بعض المرافق الصحية، حيث يوجد عيادة بيتا الحكومية وتضم مركز أمومة وطفولة حكومي، مستوصف الحكمة ويضم: مركز أشعة ومختبر تحاليل طبية، بالإضافة إلى عيادة لجنة زكاة بيتا وتضم: عيادة طبيب عام، ومركز أشعة. كما يوجد عيادة طبيب عام خاصة، عيادة طبيب أسنان خاصة، وثلاثة صيدليات خاصة.

وفي حال عدم توفر الخدمات الصحية المطلوبة في البلدة فإن المرضى يتوجهون إلى مستشفيات مدينة نابلس الحكومية، حيث يبعدون عن التجمع حوالي 14 كم، أو التوجه إلى مستوصف عقربا، حيث يبعد عن التجمع حوالي 4 كم (مجلس بلدي بيتا، 2013).

يواجه قطاع الصحة في البلدة بعضا من المشاكل والعقبات (مجلس بلدي بيتا، 2013)، أهمها:

- عدم توفر سيارة إسعاف.
- بعد عيادة السكري عن القرية بسبب نقلها.
- الحاجة إلى مستشفى ولادة.
- الحاجة إلى عيادات متخصصة للعيون وعيادة عظام و عيادة أنف وأذن وحنجرة وغيرها.

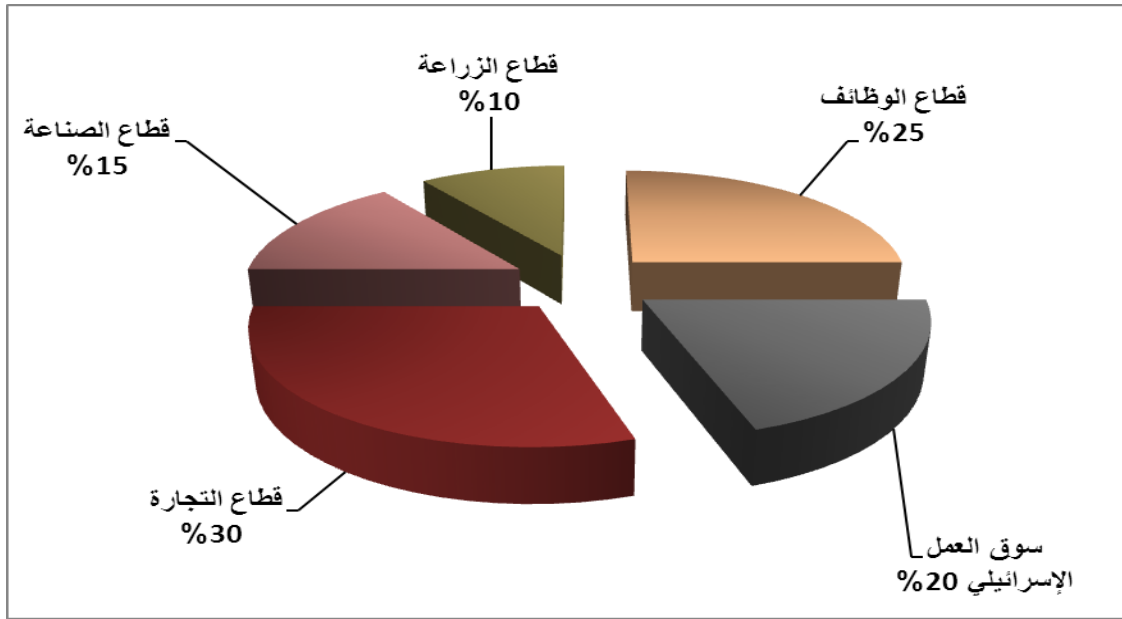
الأنشطة الاقتصادية

يعتمد الاقتصاد في البلدة على عدة قطاعات، أهمها قطاع التجارة حيث يستوعب 30 % من القوى العاملة (مجلس بلدي بيتا، 2013) (انظر الشكل رقم 1).

وقد أظهرت نتائج المسح الميداني الذي قام به معهد أريج في سنة 2013 بهدف تحقيق الدراسة الحالية، بأن توزيع الأيدي العاملة حسب النشاط الاقتصادي في البلدة، كما يلي:

- قطاع التجارة، ويشكل 30 % من الأيدي العاملة.
- قطاع الموظفين، ويشكل 25 % من الأيدي العاملة.
- سوق العمل الإسرائيلي، ويشكل 20 % من الأيدي العاملة.
- قطاع الصناعة، ويشكل 15 % من الأيدي العاملة.
- قطاع الزراعة، ويشكل 10 % من الأيدي العاملة.

شكل 1: توزيع القوى العاملة حسب النشاط الاقتصادي في البلدة



المصدر: مجلس بلدي بيتا، 2013

أما من حيث المنشآت والمؤسسات الاقتصادية والتجارية، فيوجد في البلدة 200 بقالة (سوبرماركت)، مخبز، ملحمة، 4 بقالات لبيع الخضار والفواكه، 19 محل لتقديم الخدمات المختلفة و 18 محل للصناعات المهنية (كالحداثة، والنجارة،... الخ)، محجر واحد، 4 منشار حجر، 5 معصرة زيتون، 3 محلات للأدوات الزراعية، و2 مشتل زراعي (مجلس بلدي بيتا، 2013). وقد وصلت نسبة البطالة في البلدة لعام 2013 إلى 17%. وقد تبين أن الفئة الاجتماعية الأكثر تضررا في البلدة نتيجة الإجراءات الإسرائيلية (مجلس بلدي بيتا، 2013)، هي على النحو التالي:

- قطاع الصناعة.
- قطاع الزراعة.
- قطاع سوق العمل الإسرائيلي.
- قطاع التجارة.

القوى العاملة

أظهرت بيانات التعداد العام للسكان والمساكن الذي نفذته الجهاز المركزي للإحصاء الفلسطيني عام 2007، أن هناك 30.7% من السكان كانوا نشيطين اقتصاديا (منهم 81.7% يعملون). وكان هناك 69.2% من السكان غير نشيطين اقتصاديا (منهم 55.2% من الطلاب، 34.7% من المتفرغين لأعمال المنزل) (انظر الجدول رقم 4).

جدول 4: سكان البلدة (10 سنوات فأكثر) حسب الجنس والعلاقة بقوى العمل، 2007.

المجموع	غير مبين	غير نشيطين اقتصاديا						نشيطون اقتصاديا			الجنس	
		المجموع	أخرى	لا يعمل ولا يبحث عن عمل	عاجز عن العمل	متفرغ لأعمال المنزل	طالب متفرغ للدراسة	المجموع	عاطل عن العمل (لم يسبق له العمل)	عاطل عن العمل (سبق له العمل)		يعمل
3,237	3	1,456	57	13	170	7	1,209	1,778	92	241	1,445	ذكور
2,988	5	2,850	24	7	160	1,489	1,170	133	6	9	118	إناث
6,225	8	4,306	81	20	330	1,496	2,379	1,911	98	250	1,563	المجموع

المصدر: الجهاز المركزي للإحصاء الفلسطيني، 2009، التعداد العام للسكان والمساكن- 2007، النتائج النهائية.

قطاع الزراعة

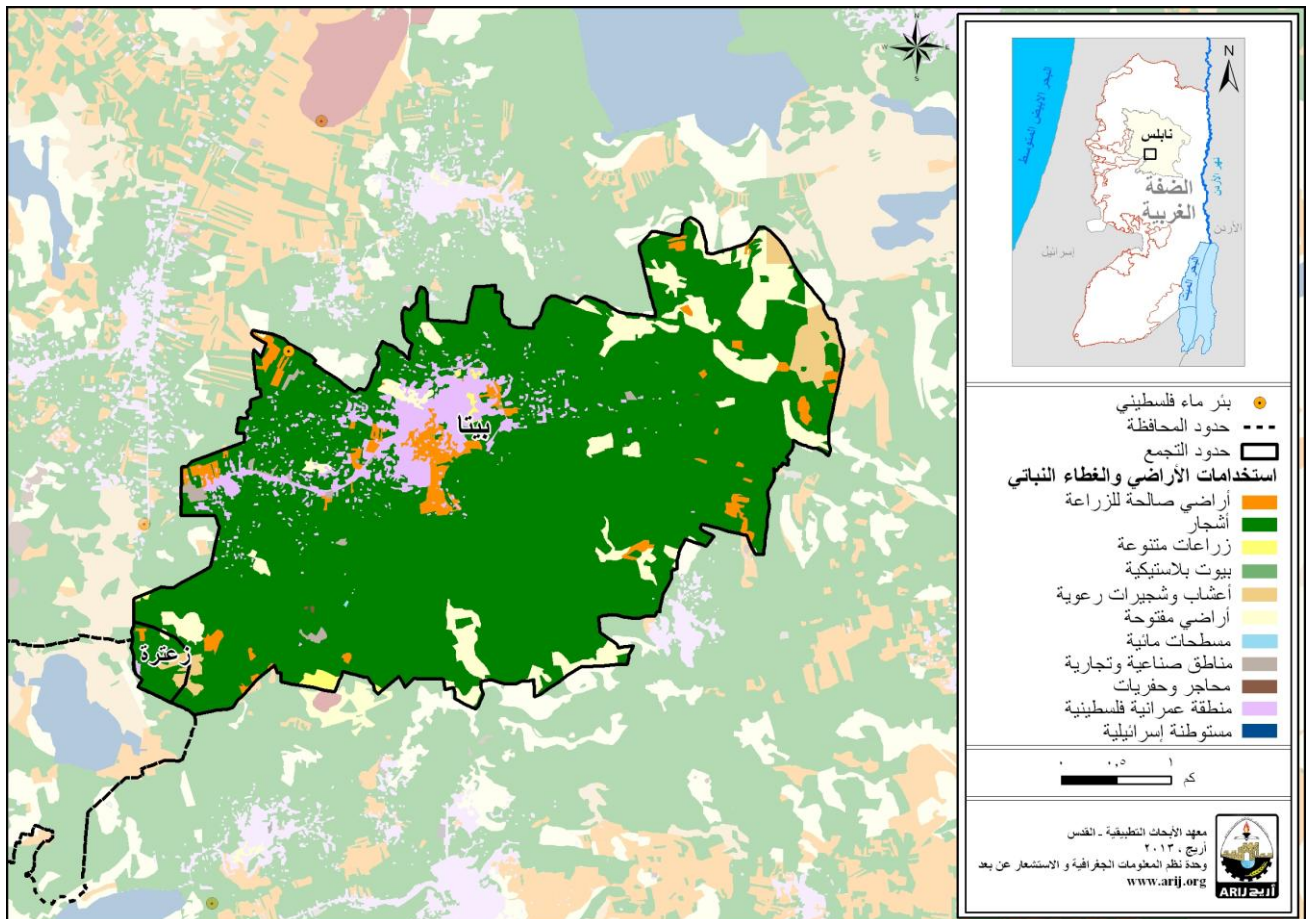
تبلغ مساحة البلدة حوالي 17,495 دونما، منها 15,014 دونم هي أراض قابلة للزراعة و1,032 دونما أراض سكنية (انظر الجدول رقم 5، وخريطة رقم 3).

جدول 5: استعمالات الأراضي في البلدة (المساحة بالدونم)

مساحة المستوطنات والقواعد العسكرية	مساحة المناطق الصناعية والتجارية	الأراضي المفتوحة	الغابات الحرجية	برك مائية	مساحة الأراضي الزراعية (15,014)				مساحة الأراضي السكنية	المساحة الكلية
					زراعات موسمية	المراعي	بيوت بلاستيكية	زراعات دائمة		
1	94	1,352	0	2	589	333	5	14,087	1,032	17,495

المصدر: وحدة نظم المعلومات الجغرافية - أريج، 2014

خريطة 3: استعمالات الأراضي في البلدة



المصدر: وحدة نظم المعلومات الجغرافية - أريج، 2014

أما بالنسبة لأنواع المختلفة من الخضروات البعلية والمروية المكشوفة في البلدة. تعتبر الخضروات الثمرية أكثر الأنواع زراعة في البلدة، مثل البنندورة والفول الأخضر، حيث يزرع منها ما يقارب 6 دونم بعلي، كما يزرع 5 دونم من البيوت البلاستيكية (مديرية زراعة نابلس، 2010).

الجدول رقم 6، يبين أنواع الأشجار المثمرة ومساحتها في البلدة. وتشتهر البلدة بزراعة الزيتون، حيث يوجد حوالي 9,889 دونم مزروعة بأشجار الزيتون.

جدول 6: مساحة الأراضي المزروعة بالأشجار المثمرة في البلدة (المساحة بالدونم)

المجموع		فواكه أخرى		الجوزيات		التفاحيات		اللوزيات		الحمضيات		الزيتون	
مروي	بعلي	مروي	بعلي	مروي	بعلي	مروي	بعلي	مروي	بعلي	مروي	بعلي	مروي	بعلي
0	10,157	0	130	0	122	0	10	0	6	0	0	0	9,889

المصدر: مديرية زراعة نابلس، 2010

أما بالنسبة للمحاصيل الحقلية والعلفية في البلدة، فإن مساحة الحبوب تبلغ 110 دونم، وأهمها القمح (أنظر الجدول رقم 7).

جدول 7: مساحة الأراضي المزروعة بالمحاصيل الحقلية والعلفية في البلدة (المساحة بالدونم)

المجموع		محاصيل أخرى		محاصيل منبهة		محاصيل علفية		محاصيل زيتية		بقوليات جافة		أبصال ودرنات وجذور		الحبوب	
مروي	بعلي	مروي	بعلي	مروي	بعلي	مروي	بعلي	مروي	بعلي	مروي	بعلي	مروي	بعلي	مروي	بعلي
0	219	0	6	0	0	0	50	0	10	0	40	0	3	0	110

المصدر: مديرية زراعة نابلس، 2010

يرجع الاختلاف في المساحات الزراعية بين أرقام مديرية الزراعة وأرقام أريج (نظم المعلومات الجغرافية)، إلى أن المسح الميداني الذي تم من قبل وزارة الزراعة والجهاز المركزي للإحصاء الفلسطيني (2011) استند على تعريف المساحات الزراعية محدداً حجم الحيازات الزراعية، حيث تم اعتبار الحيازات الزراعية الفعلية وليست الموسمية، ورفض تجزئة وحساب الأراضي الزراعية صغيرة الحجم السائدة في المناطق الحضرية والمناطق الزراعية التي توجد فيها بعض البنايع. أما مسح أريج فاكشف وجود نسبة عالية من ملكيات صغيرة ومجزأة (الزراعات المنزلية) في جميع أنحاء الأراضي الفلسطينية المحتلة وهذا يوضح الفرق في أرقام المساحات الزراعية الأكبر حسب أريج.

أما بالنسبة للثروة الحيوانية فقد بين المسح الميداني أن 100% من سكان البلدة يقومون بتربية المواشي، مثل الأبقار والأغنام وغيرها (مجلس بلدي بيتا، 2013) (انظر الجدول رقم 8).

جدول 8: الثروة الحيوانية في البلدة

الأبقار*	الأغنام	الماعز	الجمال	الخيول	الحمير	البيغال	الدجاج اللامح	الدجاج البياض	خلايا نحل
62	720	80	0	0	0	0	90,000	12,000	270

* تشمل الأبقار والبعول والعجلات والثيران.

المصدر: مديرية زراعة نابلس، 2010

أما من حيث الطرق الزراعية في البلدة، فيوجد حوالي 35 كم طرق زراعية (مجلس بلدي بيتا، 2013) (انظر الجدول رقم 9).

جدول 9: يبين حالة الطرق الزراعية في البلدة وأطوالها

حالة الطرق الزراعية	الطول (كم)
صالحة لسير المركبات	10
صالحة لسير التراكاتورات والآلات الزراعية فقط	20
صالحة لمرور الدواب فقط	5
غير صالحة	0

المصدر: مجلس بلدي بيتا، 2013

يواجه القطاع الزراعي في البلدة بعض المشاكل والعقبات (مجلس بلدي بيتا، 2013)، منها:

- عدم توفر مصادر المياه.
- عدم الجدوى الاقتصادية.
- عدم توفر رأس المال.
- مصادرة الأراضي.

قطاع المؤسسات والخدمات

يوجد في البلدة بعض المؤسسات الحكومية، منها: مكتب وزارة العمل، مكتب وزارة الزراعة، ومركز إطفائية. كما يوجد عدد من المؤسسات المحلية والجمعيات التي تقدم خدماتها لمختلف فئات المجتمع وفي عدة مجالات ثقافية ورياضية وغيرها (مجلس بلدي بيتا، 2013)، منها:

- **مجلس بلدي بيتا**: تأسست عام 1997 م، وتم ترخيصه لاحقا من قبل وزارة الحكم المحلي، بهدف الاهتمام بقضايا البلدة وتقديم كافة الخدمات إلى سكانها، بالإضافة إلى تقديم خدمات البنية التحتية.
- **نادي بيتا الرياضي**: تأسس عام 1973 م، وتم ترخيصه لاحقا من قبل وزارة الشباب والرياضة، بهدف الاهتمام بالشباب وتدريبهم وتقديم الخدمات لهم وتحسين مهاراتهم الرياضية وتقديم نشاطات اجتماعية وثقافية مختلفة.
- **لجنة زكاة بيتا**: تأسست عام 1989 م، وتقوم اللجنة على تقديم خدمات عديدة للسكان ومن أبرزها كفالة الأيتام ومساعدة الفقراء والمحتاجين وطلاب المدارس والجامعات، بالإضافة إلى تقديم الخدمات الطبية، حيث تشرف على عيادة متكاملة تشمل عيادات الاختصاص والمختبر وقسم الأشعة وعيادة الطب النسائي والطب العام، كما تعمل على رعاية دور القرآن الكريم لكلا الجنسين، وتسعى لبناء مساجد ومراكز طبية.
- **جمعية بيتا الخيرية**: تأسست عام 1973 م، تقدم خدمات عديدة للمواطنين منها؛ روضة أطفال ومركز لتعليم الخياطة والتطريز وغيرها.
- **جمعية نساء بيتا التنموية**: تأسست عام 1998 م، وتختص هذه اللجنة بتنمية المرأة في بيتا وتفعيل دورها الاجتماعي والاقتصادي، حيث تقوم اللجنة بعقد دورات مختلفة في الخياطة والتطريز وتربية النحل والاهتمام بالحدائق المنزلية، كما تعمل على عقد ندوات ومحاضرات اجتماعية وصحية وثقافية في مختلف المجالات.
- **اتحاد لجان المرأة الفلسطينية العامة**: تأسست عام 2004 م، وهي عبارة عن منظمة نسوية أهلية جماهيرية.
- **جمعية مزارعين محافظة نابلس**: تأسست عام 2010 م، من قبل وزارة الداخلية.
- **جمعية الزيتون الفلسطينية الأهلية**: تأسست عام 2004 م، من قبل وزارة الداخلية، تعنى في أمور المزارعين.

البنية التحتية والمصادر الطبيعية

الكهرباء والاتصالات

يوجد في البلدة شبكة كهرباء عامة منذ عام 1986 م. تعتبر الشركة القطرية الإسرائيلية المصدر الرئيس للكهرباء في البلدة، وتصل نسبة الوحدات السكنية الموصولة بشبكة الكهرباء إلى 98%. ويواجه التجمع بعض المشاكل في مجال الكهرباء، تتمثل في ضعف التيار الكهربائي، وقدم الشبكة، بالإضافة إلى وجود مناطق بحاجة إلى تزويدها بالخدمة. كما يتوفر في البلدة شبكة هاتف، تعمل من خلال مقسم آلي داخل البلدة، وتقريبا 30% من الوحدات السكنية موصولة بشبكة الهاتف (مجلس بلدي بيتا، 2013).

النقل والمواصلات

يوجد في البلدة 11 سيارة أجرة، 12 باص، وسيارتين غير قانونيتين تنقل المواطنين . ومن العوائق التي تواجه الركاب، وجود حواجز عسكرية أو ترابية. أما بالنسبة لشبكة الطرق في البلدة ، فيوجد في البلدة 2 كم من الطرق الرئيسية و88 كم من الطرق الفرعية (مجلس بلدي بيتا، 2013)(أنظر الجدول رقم 10).

جدول 10: حالة الطرق في البلدة

طول الطرق (كم)		حالة الطرق الداخلية
فرعية	رئيسية	
28	2	1. طرق جيدة ومعبدة.
5	-	2. طرق معبدة وبحالة سيئة
55	-	3. طرق غير معبدة.

المصدر: مجلس بلدي بيتا ، 2013

المياه

يتم تزويد سكان بلدة بيتا بالمياه من خلال شركة ميكروت الإسرائيلية وذلك عبر شبكة المياه العامة التي تم إنشائها عام 1996، وتصل نسبة الوحدات السكنية الموصولة بشبكة المياه العامة إلى 95% (مجلس بلدي بيتا، 2013).

وقد بلغت كمية المياه المزودة للبلدة عام 2012 حوالي 420 ألف متر مكعب/ السنة (مجلس بلدي بيتا، 2013)، وبالتالي يبلغ معدل تزويد المياه للفرد في بلدة بيتا حوالي 114 لتراً/ اليوم. وهنا تجدر الإشارة إلى أن المواطن في بلدة بيتا لا يستهلك هذه الكمية من المياه، وذلك بسبب الفاقد من المياه الذي يصل إلى 27% (مجلس بلدي بيتا، 2013)، وهذه تمثل الفاقد عند المصدر الرئيس وخطوط النقل الرئيسية وشبكة التوزيع وعند المنزل وبالتالي يبلغ معدل استهلاك الفرد من المياه في بلدة بيتا 83 لتراً في اليوم (مجلس بلدي بيتا، 2013)، ويعتبر هذا المعدل أقل بالمقارنة مع الحد الأدنى المقترح من قبل منظمة الصحة العالمية والذي يصل إلى 100 لتر للفرد في اليوم.

كما يوجد في بلدة بيتا العديد من العيون والينابيع أهمها عين عوليم، عين روجان، عين بيرقوزا، عين سارة، عين المغارة، وعين الغوطة، بالإضافة إلى خزان مياه عام بسعة 500 متر مكعب. كما أن حوالي 15% من الوحدات السكنية في البلدة لديها بئر منزلي لتجميع مياه الأمطار (مجلس بلدي بيتا، 2013).

الصرف الصحي

لا يتوفر في بلدة بيتا شبكة عامة للصرف الصحي حيث يستخدم السكان الحفر الامتصاصية للتخلص من المياه العادمة (مجلس بلدي بيتا، 2013). واستناداً إلى تقديرات الاستهلاك اليومي من المياه للفرد، تقدر كمية المياه العادمة الناتجة يومياً بحوالي 672 متراً مكعباً، والتي تعادل 245 ألف متر مكعب سنوياً. أما على مستوى الفرد في البلدة، فقد قدر معدل إنتاج الفرد من المياه العادمة بحوالي 67 لتراً في اليوم. ومن الجدير بالذكر أن المياه العادمة التي يتم تجميعها في الحفر الامتصاصية يتم تفريغها بواسطة صهاريج النضح، ومن ثم يتم التخلص منها في المناطق المفتوحة أو في الأودية المجاورة دون مراعاة للبيئة. وهنا تجدر الإشارة إلى أنه لا يتم معالجة المياه العادمة الناتجة سواء عند المصدر، أو عند مواقع التخلص منها، مما يشكل خطراً على البيئة والصحة العامة (قسم أبحاث المياه والبيئة - أريج، 2013).

النفايات الصلبة

يعتبر مجلس بلدي بيتا الجهة الرسمية المسؤولة عن إدارة النفايات الصلبة الناتجة عن المواطنين والمنشآت التجارية في البلدة، والتي تتمثل حالياً بجمع النفايات والتخلص منها. ونظراً لكون عملية إدارة النفايات الصلبة مكلفة، تم فرض رسوم شهرية على المنتفعين من خدمة جمع ونقل النفايات مقدارها 7 شيكل/للبيت في الشهر، حيث تبلغ نسبة تحصيل الرسوم حوالي 98% (مجلس بلدي بيتا، 2013).

ينتفع معظم سكان بلدة بيتا من خدمة إدارة النفايات الصلبة، حيث يتم جمع النفايات الناتجة عن المنازل والمؤسسات والمحلات التجارية والساحات العامة في أكياس بلاستيكية، ومن ثم يتم تجميعها في 130 حاوية بسعة 1 متر مكعب موزعة على أحياء البلدة، ليتم بعد ذلك جمعها من قبل المجلس البلدي بواقع مرة يومياً (مجلس بلدي بيتا، 2013)، ونقلها بواسطة سيارة النفايات إلى مكب عشوائي خاص بالبلدة والذي يبعد حوالي 6 كم عن التجمع، حيث يتم التخلص من النفايات في هذا المكب عن طريق حرقها ودفنها بطريقة غير صحية (مجلس بلدي بيتا، 2013).

أما فيما يتعلق بكمية النفايات الناتجة، فيبلغ معدل إنتاج الفرد اليومي من النفايات الصلبة في بلدة بيتا 1.05 كغم، وبالتالي تقدر كمية النفايات الصلبة الناتجة يومياً عن سكان البلدة بحوالي 10.6 طن، أي بمعدل 3862 طناً سنوياً (قسم أبحاث المياه والبيئة - أريج، 2013).

الأوضاع البيئية

تعاني بلدة بيتا كغيرها من بلدات وقرى محافظة نابلس من عدة مشاكل بيئية لا بد من معالجتها وإيجاد حلول لها، والتي يمكن حصرها بما يلي:

قطاع المياه

- انقطاع المياه عن البلدة لفترات طويلة في فصل الصيف
- ارتفاع نسبة الفاقد من شبكة المياه لتصل الى 27% حيث أن الشبكة قديمة وبحاجة إلى إعادة تأهيل

إدارة المياه العادمة

عدم وجود شبكة عامة للصرف الصحي في البلدة، وبالتالي استخدام الحفر الامتصاصية للتخلص من المياه العادمة، وقيام بعض المواطنين بتصريف المياه العادمة في الشوارع العامة خاصة في فصل الشتاء، بسبب عدم تمكنهم من تغطية التكاليف العالية اللازمة لنضحها، يتسبب بمكارة صحية وانتشار الأوبئة والأمراض داخل البلدة. كما أن استخدام الحفر الامتصاصية يهدد بتلويث المياه الجوفية والمياه التي يتم تجميعها في الآبار المنزلية (آبار جمع مياه الأمطار)، حيث تختلط هذه المياه مع المياه العادمة، مما يجعلها غير صالحة للشرب، حيث أن هذه الحفر تبنى دون تبطين، وذلك حتى يسهل نفاذ المياه العادمة إلى طبقات الأرض، وبالتالي تجنب استخدام سيارات النضح لتفريغ الحفر من وقت إلى آخر. كما أن المياه العادمة غير المعالجة التي يتم تجميعها من الحفر الامتصاصية بواسطة سيارة النضح، ومن ثم يتم التخلص منها في مناطق مفتوحة دون الأخذ بعين الاعتبار الأضرار البيئية والصحية الناجمة عن ذلك.

إدارة النفايات الصلبة

تعاني البلدة من عدم وجود مكب نفايات صحي ومركزي لخدمة البلدة، كباقي قرى وبلدات محافظة نابلس والتي يتم التخلص من نفاياتها في مكب زهرة الفجان الواقع في محافظة جنين، وهو مكب النفايات الصحي الرئيس الذي يخدم معظم التجمعات السكانية في محافظة نابلس.

أثر إجراءات الاحتلال الإسرائيلي

الوضع الجيوسياسي في بلدة بيتا

بالرجوع إلى اتفاقية أوسلو الثانية المؤقتة والموقعة في الثامن والعشرين من شهر أيلول من العام 1995 بين السلطة الوطنية الفلسطينية وإسرائيل، تم تقسيم أراضي بلدة بيتا والتي تضم أيضاً تجمع زعتر إلى مناطق (ب) و (ج)، حيث تم تصنيف ما مساحته 15,514 دونما (89% من مساحة البلدة الكلية) كمناطق (ب) وهي المناطق التي تقع فيها المسؤولية عن النظام العام على عاتق السلطة الوطنية الفلسطينية وتبقى لإسرائيل السلطة الكاملة على الأمور الأمنية. فيما تم تصنيف ما مساحته 1,981 دونما (11% من مساحة البلدة الكلية) كمناطق (ج) وهي المناطق التي تقع تحت السيطرة الكاملة الإسرائيلية أمنياً وإدارياً، حيث يمنع البناء الفلسطيني فيها أو الاستفادة منها إلا بتصريح من الإدارة المدنية الإسرائيلية. ومن الجدير بالذكر أن غالبية السكان في بلدة بيتا يتمركزون في المناطق المصنفة (ب)، أما المناطق المصنفة (ج) في البلدة فمعظمها أراض زراعية، كما ويقع تجمع زعتر التابع لبلدة بيتا ضمن هذه المناطق (ج) (انظر الجدول رقم 11).

جدول 11: تصنيف الأراضي في بلدة بيتا اعتماداً على اتفاقية أوسلو الثانية 1995

تصنيف الأراضي	المساحة بالدونم	% من المساحة الكلية للبلدة
مناطق أ	0	0
مناطق ب	15,514	89
مناطق ج	1,981	11
محمية طبيعية	0	0
المساحة الكلية	17,495	100
المصدر: قاعدة بيانات وحدة نظم المعلومات الجغرافية - أريج، 2014		

بلدة بيتا وممارسات الاحتلال الإسرائيلي

بالرغم من عدم وجود مستوطنات ومعسكرات إسرائيلية مقامة على أراضي بلدة بيتا في الوقت الحالي، إلا أن هذه البلدة الفلسطينية لم تسلم من ممارسات الاحتلال الإسرائيلي، فالقواعد والحوجز العسكرية الإسرائيلية والمستوطنات ليست بعيدة عنها، حيث يوجد بالقرب من القرية وإلى الجهة الجنوبية الغربية منها وعلى بعد حوالي 400 متر من قرية زعتر التابعة لبلدة بيتا تجمع "كفار تبواح" الاستيطاني العسكري والذي يضم مستوطنة "كفار تبواح" الإسرائيلية وقاعدة "تبواح" العسكرية وحاجز "تبواح" العسكري والمعروف فلسطينياً بحاجز زعتر، حيث يعتبر هذا الموقع من أهم وأخطر المواقع المفصلية والتي تربط بين محافظات الضفة الشمالية والجنوبية، وقد كان هذا الموقع الاستيطاني العسكري ولا زال منذ الانتفاضة الثانية مسرحاً مهماً للانتهاكات الإسرائيلية بحق المواطنين الفلسطينيين حيث شهد الكثير من حالات القتل والاعتقالات والاحتجاز للمواطنين والتفتيش والتنكيل واغلاق للحاجز لساعات طويلة وأزمات مرورية وغيرها.

كذلك فقد عانت بلدة بيتا من قاعدة "تبواح" العسكرية الواقعة بجانب حاجز زعتر على أراضي قرية ياسوف المجاورة، حيث تهدف سلطات الاحتلال الإسرائيلي من إقامة هذه القواعد العسكرية في عمق الأراضي الفلسطينية إلى تكثيف الوجود العسكري وتعزيز السيطرة الأمنية على الفلسطينيين، حيث تشكل مصدراً للاعتداءات والانتهاكات بحق المواطنين. كذلك أقامت قوات الاحتلال حواجز طائرة ودوريات مشاة على شارع 60 الرئيسي الخاضع للسيطرة الإسرائيلية الواقع غرب القرية.

الحوجز العسكرية الإسرائيلية في بلدة بيتا

أما بالنسبة للحوجز العسكرية الإسرائيلية فقد أقامت قوات الاحتلال في فترة الانتفاضة الثانية العديد من الحواجز والسواتر الترابية على مداخل بلدة بيتا وخصوصاً في الجهة الغربية مع شارع حوارة الرئيسي رقم 60، كما وتأثرت بلدة بيتا بشكل خاص ومحافظة نابلس وقرراها بشكل عام من إقامة حاجزي (حوارة وزعتر) الرئيسيين والذين كانا وما زالوا من أهم حواجز الضفة الغربية حيث كانا يفصلان المحافظات الشمالية عن منطقة الوسط والجنوب، وقد تم إزالة حاجز حوارة الرئيسي بشكل جزئي في عام 2009 حيث

قللت قوات الاحتلال من تواجدها فيه وخففت من إعاقة حركة المواطنين الفلسطينيين في ظل هدوء الأوضاع الميدانية في الفترة الأخيرة، أما حاجز زعترة الرئيسي القريب من بيتا والذي يعتبر بوابة نابلس الجنوبية فلا يزال يقطع أوصال الضفة حتى يومنا هذا من خلال إجراءات التفتيش ولكن بشكل أقل من السنوات السابقة.

وقد كان لهذه الحواجز أثر سلبي كبير على حياة الفلسطينيين في العقد الأخير حيث عملت على إعاقة حرية التنقل ومنع التواصل بين مدينة نابلس والقرى المجاورة وكذلك بين هذه القرى وأراضيها الزراعية، مما كبد الفلسطينيين خسائر مادية ومعنوية وزاد العبء الاقتصادي عليهم حيث كانوا يضطرون للسفر بمسافات مضاعفة للوصول إلى مقاصدهم بسبب إغلاق هذه الحواجز.

الطرق الالتفافية الإسرائيلية في بلدة بيتا

عملت سلطات الاحتلال الإسرائيلي على إنشاء العديد من الطرق الالتفافية الإسرائيلية والتي تمتد بألاف الكيلومترات من شمال الضفة إلى جنوبها وتلتهم مئات الألاف من الدونمات الزراعية وغير الزراعية بهدف ربط المستوطنات الإسرائيلية ببعضها البعض وتقطيع أوصال الأرض الفلسطينية وتعزيز السيطرة الأمنية عليها. وعلى أراضي بلدة بيتا وإلى الجهة الجنوبية والغربية منها صادرت إسرائيل المزيد من أراضي البلدة وذلك لشق طريقين رئيسيين، هما الطريق الالتفافي الإسرائيلي رقم 505 جنوبا، وطريق حوارة الرئيسي الخاضع للسيطرة الإسرائيلية رقم 60.

وتجدر الإشارة بأن الخطر الحقيقي للطرق الالتفافية يكمن في ما يعرف بمساحة الارتداد أو (Buffer Zone) التي يفرضها الجيش الإسرائيلي على طول امتداد تلك الطرق والتي عادة ما تكون 75 متر على جانبي الشارع. وبحسب معلومات بلدية بيتا فقد أصدرت قوات الاحتلال في العام 2013 أمرا عسكريا لمصادرة أراضي من بلدة بيتا في الجهة الجنوبية وذلك على جانب الطريق الالتفافي 505 لأغراض أمنية وعسكرية.

تجريف طريق السياط الرابط ما بين بلدتي بيتا وحوارة

قامت قوات الاحتلال الإسرائيلي يوم 20 كانون أول 2011 بتجريف طريق السياط الذي يربط بين بلدتي بيتا وحوارة حيث تم تعبيده كجزء من مشروع تم فيه إنشاء مجمع مشترك للخدمات بين البلديتين، ويشير مركز أبحاث الأراضي إلى أن جرافات الاحتلال قامت باقتلاع الاسفلت المقام على طول الشارع بشكل كامل حيث يبلغ طول هذا الشارع 1600 متر وتم انشاؤه بتكلفة 200 ألف دولار بتمويل من صندوق البلديات. ويذكر أن هذا الشارع تم انجازه في بداية عام 2010، وفي صباح اليوم الذي خصص للافتتاح قامت قوات الاحتلال بإغلاقه بالسواتر الحجرية والترابية على المفترق مع شارع حوارة الرئيسي رقم 60. للمزيد من التفاصيل والصور مراجعة التقرير على الرابط أدناه⁽²⁾.

² http://www.poica.org/editor/case_studies/view.php?recordID=4047

الخطط والمشاريع التطويرية المنفذة والمقترحة في بلدة بيتا

المشاريع المنفذة

قام مجلس بلدي بيتا بتنفيذ عدة مشاريع ما بين 2009 - 2012 (انظر الجدول 12).

جدول 12: المشاريع التي نفذها المجلس البلدي خلال خمسة سنوات الماضية

الجهة الممولة	النوع	اسم المشروع
منحة السلطة الوطنية الفلسطينية	بنية تحتية	مشروع إعادة تأهيل وتعبيد الشارع الرئيسي بمسربين ، حيث أن كل مسرب 7 م وأرصفة وجزيرة وسطية بطول 2 كم
مجلس بلدي بيتا	بنية تحتية	مشروع هدم وإعادة بناء أسوار لتوسعة الشوارع في سهل الغرس و بيرقوزا و الشارع الرئيسي و شارع الحارة الغربية و شارع 50
مجلس بلدي بيتا	بنية تحتية	مشروع تأهيل الشوارع غير المعبدة و الزراعة داخل و خارج المخطط الهيكلي بالاستعانة باليات وزارة الأشغال العامة
مجلس بلدي بيتا	بنية تحتية	مشروع زراعة أشجار في أرصفة و جزر الشارع الرئيسي و شوارع أخرى
مجلس بلدي بيتا	بنية تحتية	مشروع تأهيل و تعبيد ساحة الدويكات و شارع القضاة
مجلس بلدي بيتا	بنية تحتية	مشروع صيانة طرق داخلية (ترقيعات أسفلت) و صب أكثاف شوارع و توسعة و سلاسل في أماكن متفرقة
مجلس بلدي بيتا	بنية تحتية	مشروع بناء جدار استنادي على شارع كرم نمر (مقال صخرية)
مجلس بلدي بيتا	بنية تحتية	مشروع شق طريق البلدية- طريش
مجلس بلدي بيتا	بنية تحتية	مشروع تركيب إشارات مرورية تحذيرية و توجيهية و إرشادية على الشوارع الرئيسية
السلطة الوطنية الفلسطينية	بنية تحتية	مشروع تأهيل و تعبيد شارع رابط بيتا-عورتا من خلال مجلس الخدمات المشترك بطول 2 كم
الإغاثة الزراعية	بنية تحتية	مشروع شق و تأهيل شارع بيتا زعتره و عين مغارة
السلطة الوطنية الفلسطينية	بنية تحتية	مشروع تأهيل و تعبيد طرق داخلية (شارعي مدرسة مؤسسة محمد بن راشد الثانوية للبنات و مدرسة بيتا الأساسية للبنين)
مجلس الخدمات المشترك للتخطيط و التطوير-عقربا	بنية تحتية	مشروع بناء جدار استنادي (مقال صخرية) بمحاذاة شارع رابط بيتا-اوصرين
صندوق تطوير و اراض البلديات	بنية تحتية	مشروع تأهيل و تعبيد طرق داخلية (شارعي الحارة الغربية و طريش)
السلطة الوطنية الفلسطينية من خلال وزارة الحكم المحلي	بنية تحتية	مشروع إعداد مخططات هندسية لمدخل البلدة و التقاطع (من شارع نابلس القدس الى الحسبة)
مجلس بلدي بيتا	بنية تحتية	مشروع تمديد خطوط مياه رئيسية و فرعية
مجلس بلدي بيتا	بنية تحتية	مشروع تركيب مضخة لتقوية ضخ المياه للخزان الرئيسي و بناء غرف مناهل قرب الدوار و الحسبة و يشمل غرفة للمضخة و غرفة مجمع محابس

مجلس بلدي بيتا	بنية تحتية	مشروع تصريف مياه الأمطار بين المدرستين و من الشارع الرئيسي للسهل
مجلس بلدي بيتا	بنية تحتية	مشروع توسيع شبكة الكهرباء في جميع أنحاء البلدة داخل و خارج المخطط الهيكلي بكابل ABC3 فاز مسافة 29480متر و عدد 466 عامود اسطواني و مضلع
مجلس بلدي بيتا	بنية تحتية	مشروع تركيب أبراج و سلالم ضغط متوسط و تركيب كابل أرضي ضغط متوسط و إنشاء محطة تحويل بقدرة 630KVA و تم تركيب كابل ABC95 ملم بواقع 3كم و ضغط منخفض 50ملم بواقع 2كم في الشارع الرئيسي
مجلس بلدي بيتا	بنية تحتية	مشروع تركيب أجهزة إنارة كاملة عدد 350 في أماكن متفرقة في البلدة و تركيب 10 لوحات إنارة شوارع لتحويل إنارة الشوارع من جهاز توقيت إلى خلية ضوئية عن طريق الشمس
مجلس بلدي بيتا	بنية تحتية	مشروع تركيب لوحات دفع مسبق أمبير عالي،
مجلس بلدي بيتا	بنية تحتية	مشروع إنارة و تشغيل ساحات و ممرات و تشغيل النوافير و الشلالات و المقصف و الحمامات في حديقة الأم و الطفل
وزارة المالية	بنية تحتية	مشروع نقطة الربط
سلطة الطاقة الفلسطينية	بنية تحتية	مشروع إنشاء خط هوائي ضغط متوسط أبراج و سلالم مسافة 1300 متر مع محطة تحويل بقدرة 400KVA (مشروع محطة بيتا الجديدة عند مفرق عين عوليم)
الحكومة اليابانية	تعليم و ثقافة	مشروع بناء و تشطيب و تجهيز مدرسة بيتا الأساسية للبنين
تبرع من ورثة عبدالله عبد الجابر حمائل (أبو طابيل)	تعليم و ثقافة	مشروع تشطيب و تشغيل مدرسة عمر بن عبد العزيز الأساسية المختلطة
مجلس بلدي بيتا	تعليمي	مشروع صيانة متفرقة و شراء أجهزة في كافة المدارس، بناء جدار استنادي و صيانة شاملة لعدد من الغرف الصفية في المدرسة الأساسية المختلطة و تركيب مظلات لمدرسة البنات الثانوية و مدرسة مؤسسة ابن راشد الثانوية بنات و توريد بوردات سلة لمدرسة السلام و بناء مقصف لمدرسة بير قوزا
الجمعية المسيحية الدولية	تعليمي	مشروع بناء وحدة صحية نموذجية لمدرسة بنات بيتا الأساسية
مجلس بلدي بيتا	خدماتي	مشروع تركيب لوحة جدارية القدس 40كم على سور البلدية توضح البعد بين مركز البلدة و مركز مدينة القدس
مجلس بلدي بيتا	خدماتي	مشروع توقيع وثيقة النوع الاجتماعي مع وكيل وزارة الحكم المحلي المهندس مازن غنيم و تتضمن الالتزام بالمبادئ الأساسية لضمان مساواة النوع الاجتماعي في عمل المجلس
مجلس بلدي بيتا بالشراكة مع برنامج التأهيل المجتمعي	خدماتي	مشروع تنفيذ عدد كبير من البرامج التي استهدفت ذوي الاحتياجات الخاصة من البلدة
مجلس بلدي بيتا	خدماتي	مشروع توريد حاويات و صيانتها و توزيعها في أماكن مختلفة من البلدة
مجلس بلدي بيتا	خدماتي	مشروع مكافحة البعوض و الكلاب الضالة

مجلس بلدي بيتا	خدماتي	مشروع إنشاء محطات ترحيل النفايات المركزية
مجلس بلدي بيتا	خدماتي	العمل على إعداد هيكلية تنظيمية للبلدية وفق الهيكليات المعيارية المعتمدة لدى الوزارة
مجلس بلدي بيتا	خدماتي	مشروع تطوير في تجهيزات البلدية
مجلس بلدي بيتا	خدماتي	مشروع إعادة ترتيب المكاتب في الطابق الأرضي و إقامة و تجهيز و تأثيث مكتب وكالة البريد التابع للبلدية
صندوق تطوير و اقرض البلديات	خدماتي	مشروع البرنامج المحاسبي الموحد
مجلس بلدي بيتا	خدماتي	مشروع افتتاح مكتب لوزارة الزراعة في مبنى البلدية لتقديم الخدمات للمزارعين في البلدة
مجلس بلدي بيتا	خدماتي	مشروع شراء سيارة للحركة
مجلس بلدي بيتا	خدماتي	تحديث سجلات الأصول الثابتة للبلدية
مجلس بلدي بيتا	خدماتي	جدولة الديون و تخفيض المديونية
وزارة الحكم المحلي و الاتحاد الفلسطيني للهيئات المحلية	خدماتي	البلدية وقعت ميثاق شرف رئيس و اعضاء مجالس الهيئات المحلية
مجلس بلدي بيتا	خدماتي	اعداد و متابعة و تحديث مستمر لموقع البلدية الإلكتروني www.beita.ps
مجلس بلدي بيتا	خدماتي	تنفيذ عدد كبير من ورش العمل و الاجتماعات و الفعاليات المركزية لجنوب محافظة نابلس
مجلس بلدي بيتا	خدماتي	تنظيم و رعاية عدد من فعاليات العمل التطوعي
صندوق تطوير و اقرض البلديات	خدماتي	اعداد الخطة التنموية الاستراتيجية للبلدة للأعوام 2011-2014
الحكومة البلجيكية ممثلة بالوكالة البلجيكية للتنمية بإدارة صندوق تطوير و اقرض البلديات	خدماتي	الخطة الاستراتيجية و المخطط الفيزيائي لتجمع بيتا(بيتا, اودلا, اوصرين, زعتره) للأعوام 2012-2015

المصدر: مجلس بلدي بيتا، 2013

المشاريع المقترحة

يتطلع مجلس بلدي بيتنا، وبالتعاون مع مؤسسات المجتمع المدني في البلدة وسكانه، إلى تنفيذ عدة مشاريع خلال الأعوام القادمة، حيث تم تطوير أفكار هذه المشاريع خلال ورشة عمل التقييم السريع بالمشاركة التي تم عقدها في البلدة والتي قام بتنفيذها معهد الأبحاث التطبيقية- القدس (أريج). وفيما يلي هذه المشاريع، مرتبة حسب الأولوية من وجهة نظر المشاركين في الورشة:

- 1- الحاجة إلى مشروع إنشاء شبكة صرف صحي.
- 2- الحاجة إلى مشروع تطوير وتأهيل استاد رياضي في المنطقة الشرقية الجنوبية.
- 3- الحاجة إلى مشروع تطوير وتأهيل المنطقة السياحية في منطقة العين.
- 4- الحاجة إلى مشروع ترميم شبكة المياه العامة الداخلية.
- 5- الحاجة إلى مشروع تعبيد طرق داخلية بطول 7 كم.
- 6- الحاجة إلى مشروع دعم منتجات الزيتون وعمل وحدات تعبئة وتصنيع.
- 7- الحاجة إلى مشروع إنشاء مركز ثقافي ومكتبة عامة.
- 8- الحاجة إلى مشروع شق طرق زراعية بطول 2 كم في تجمع زعترة.
- 9- الحاجة إلى مشروع بناء خزائين مياه واحد في تجمع زعترة والآخر في تجمع شرق بيتنا.
- 10- الحاجة إلى مشروع بناء مدرسة أساسية مختلطة في تجمع زعترة.

الأولويات والاحتياجات التطويرية للبلدة

تعاني البلدة من نقص كبير في البنية التحتية والخدمات. ويبين الجدول رقم 13، الأولويات والاحتياجات التطويرية للبلدة من وجهة نظر المجلس البلدي.

جدول 13: الأولويات والاحتياجات التطويرية في البلدة

الرقم	القطاع	بحاجة ماسة	بحاجة	ليست أولوية	ملاحظات
احتياجات البنية التحتية					
1	شق، أو تعبيد طرق	*			42 كم [^]
2	إصلاح/ ترميم شبكة المياه الموجودة	*			30 كم
3	توسيع شبكة المياه القديمة لتغطية مناطق جديدة	*			10 كم
4	تركيب شبكة مياه جديدة			*	
5	ترميم/ إعادة تأهيل بناييع أو آبار جوفية	*			نبع واحد
6	بناء خزان مياه	*			500 متر مكعب
7	تركيب شبكة صرف صحي	*			75 كم
8	تركيب شبكة كهرباء جديدة			*	
9	حاويات لجمع النفايات الصلبة	*			100 حاوية
10	سيارات لجمع النفايات الصلبة	*			سيارة واحدة
11	مكب صحي للنفايات الصلبة			*	
الاحتياجات الصحية					
1	بناء مراكز/ عيادات صحية جديدة	*			مركز صحي
2	إعادة تأهيل/ ترميم مراكز/ عيادات صحية موجودة			*	
3	شراء تجهيزات طبية للمراكز أو العيادات الموجودة	*			
الاحتياجات التعليمية					
1	بناء مدارس جديدة		*		عدد (1)
2	إعادة تأهيل مدارس موجودة	*			
3	تجهيزات تعليمية	*			مختبر حاسوب ومكتبة
الاحتياجات الزراعية					
1	استصلاح أراض زراعية	*			1,500 دونم
2	إنشاء آبار جمع مياه	*			50 بئر
3	بناء حظائر/ بركسات مواشي	*			30 براكس
4	خدمات بيطرية	*			
5	أعلاف وتبن للماشية	*			357 طن سنويا
6	إنشاء بيوت بلاستيكية	*			60 بيت بلاستيكي
7	إعادة تأهيل بيوت بلاستيكية	*			10 بيوت بلاستيكية
8	بذور فلحة			*	
9	نباتات ومواد زراعية	*			

[^] 2 كم طرق رئيسية، 10 كم طرق داخلية، 30 كم طرق زراعية
المصدر: مجلس بلدي بيتا، 2013

المراجع:

- الجهاز المركزي للإحصاء الفلسطيني (2009)، التعداد العام للسكان والمساكن والمنشآت، 2007. رام الله- فلسطين.
- مجلس بلدي بيتا، 2013.
- معهد الأبحاث التطبيقية- القدس (أريج) (2014)، وحدة نظم المعلومات الجغرافية والاستشعار عن بعد: تحليل استخدامات الأراضي لسنة 2012 – بدقة عالية نصف متر. بيت لحم- فلسطين.
- معهد الأبحاث التطبيقية- القدس (أريج) (2013)، قاعدة بيانات قسم أبحاث المياه والبيئة. بيت لحم، فلسطين
- معهد الأبحاث التطبيقية – القدس (أريج) (2014)، قاعدة بيانات وحدة نظم المعلومات الجغرافية والاستشعار عن بعد، بيت لحم - فلسطين.
- وزارة التربية والتعليم العالي (2012)، بيانات مديرية التربية والتعليم - محافظة نابلس، قاعدة بيانات المدارس (2011-2012). نابلس- فلسطين.
- وزارة الزراعة الفلسطينية (MOA) (2010)، بيانات مديرية زراعة محافظة نابلس(2009-2010). نابلس- فلسطين