

دليل قرية طرامة



إعداد



معهد الأبحاث التطبيقية- القدس
أريج

بتمويل من



التعاون الإسباني



برنامج أزهار

2009

شكر و عرفان

يتقدم معهد الأبحاث التطبيقية- القدس (أريج) بالشكر والتقدير من الوكالة الإسبانية للتعاون الدولي من أجل التنمية (AECID) لتمويلها هذا المشروع من خلال برنامج أزاهار (AZAHAR).

كما يتقدم المعهد بالشكر الجزيل إلى المسؤولين الفلسطينيين في الوزارات، والبلديات، ومجالس الخدمات المشتركة، واللجان والمجالس القروية، والجهاز المركزي للإحصاء الفلسطيني، لما قدموه من مساعدة وتعاون مع فريق البحث خلال عملية جمع البيانات.

أريج أيضا تخلص بالشكر جميع الموظفين الذين عملوا طوال العامين الماضيين من أجل إنجاز هذا العمل الذي يهدف إلى خدمة المجتمع الفلسطيني.

مقدمة

هذا الكتيب هو جزء من سلسلة كتيبات، والتي تحتوي على معلومات شاملة عن التجمعات السكانية في محافظة الخليل. جاءت سلسلة الكتيبات هذه نتيجة لدراسة شاملة لجميع التجمعات السكانية في محافظة الخليل، والتي تهدف إلى توثيق الأوضاع المعيشية في المحافظة، وإعداد الخطط التنموية للمساعدة في تحسين المستوى المعيشي لسكان المنطقة، والذي تم من خلال تنفيذ مشروع "دراسة التجمعات السكانية وتقييم الاحتياجات التطويرية حسب برنامج ازاهار" الذي ينفذه معهد الأبحاث التطبيقية-القدس (أريج)، والممول من الوكالة الإسبانية للتعاون الدولي من أجل التنمية (AECID)، وبرنامج ازاهار الاسباني (AZAHAR).

يهدف المشروع إلى دراسة وتحليل وتوثيق الأوضاع الاجتماعية والاقتصادية، والبرامج والأنشطة اللازمة للتخفيف من أثر الأوضاع السياسية والاقتصادية والاجتماعية غير المستقرة في محافظة الخليل، مع التركيز بصفة خاصة على برنامج ازاهار، وأهدافه المتعلقة بالمياه، والبيئة، والزراعة.

ويهدف المشروع أيضا إلى دراسة وتحليل وتوثيق وفرة الموارد الطبيعية، والبشرية، والاجتماعية، والاقتصادية، والبيئية، والقيود المفروضة، وتقييم الاحتياجات لتنمية المناطق الريفية والمهمشة في محافظة الخليل. إضافة إلى ذلك، إعداد استراتيجيات وبرامج وأنشطة تنموية، للتخفيف من أثر الأوضاع السياسية والاجتماعية والاقتصادية السيئة وغير المستقرة، مع التركيز على القطاع الزراعي.

يمكن الاطلاع على جميع أدلة التجمعات السكانية في محافظة الخليل باللغتين العربية والانجليزية على الموقع الإلكتروني التالي <http://proxy.arjz.org/vprofile/>.

المحتويات

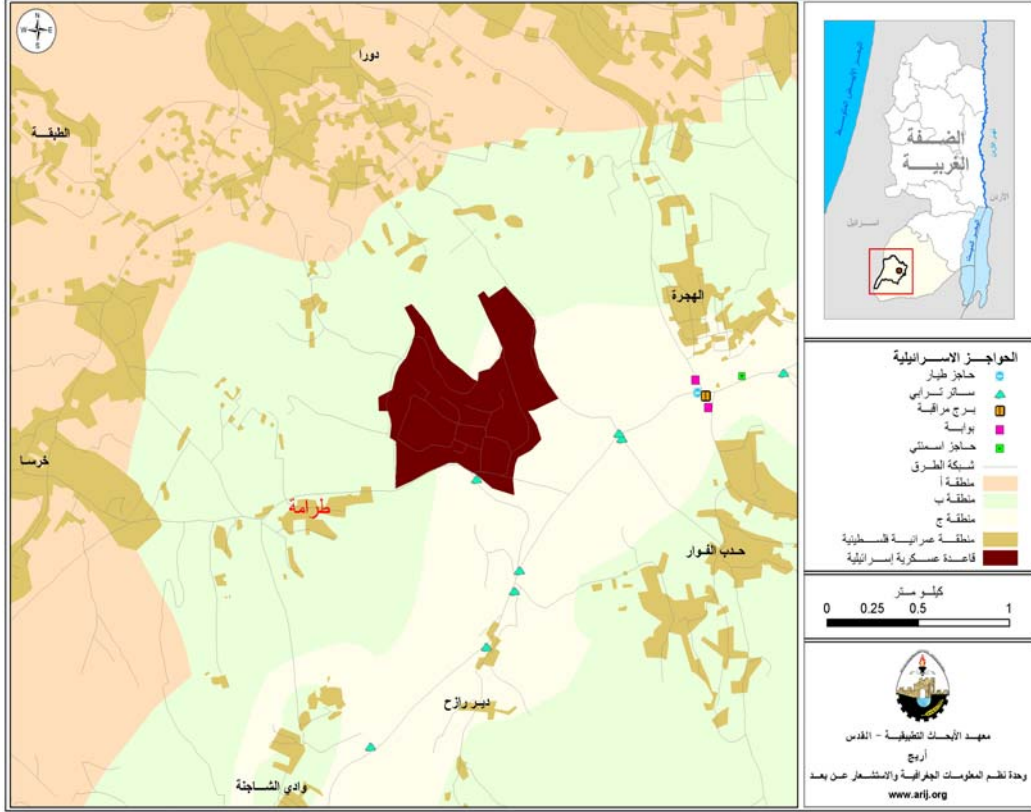
3.....	الموقع الجغرافي والخصائص الطبيعية.....
3.....	نبذة تاريخية.....
4.....	الاماكن الدينية والأثرية.....
4.....	السكان.....
5.....	قطاع التعليم.....
5.....	قطاع الصحة.....
5.....	الأنشطة الاقتصادية.....
7.....	قطاع الزراعة.....
8.....	قطاع المؤسسات والخدمات.....
8.....	البنية التحتية والموارد الطبيعية.....
9.....	أثر إجراءات الاحتلال الإسرائيلي.....
9.....	الخطط والمشاريع التطويرية المنفذة.....
10.....	الأولويات والاحتياجات التطويرية للقريبة.....
11.....	المراجع:.....

دليل قرية طرامة

الموقع الجغرافي والخصائص الطبيعية

قرية طرامة، هي إحدى قرى منطقة دورا في محافظة الخليل، وتقع إلى الغرب من مدينة الخليل، وعلى بعد 3 كم منها. يحدها من الشرق قرية حدب الفوار وقرية دير رازح، من الشمال بلدة دورا، من الغرب قرية خرسا، ومن الجنوب قرية وادي الشاجنة (أنظر خريطة رقم 1)

خريطة 1: موقع وحدود قرية طرامة



تقع قرية طرامة على ارتفاع 858 مترا فوق سطح البحر، ويبلغ المعدل السنوي للأمطار فيها حوالي 436 ملم، أما معدل درجات الحرارة فيصل إلى 16 درجة مئوية، ومعدل الرطوبة النسبية يبلغ حوالي 61% (وحدة المعلومات الجغرافية_ أريج).
يقوم بإدارة قرية طرامة منذ العام 1995 لجنة مشاريع، وتتكون اللجنة من 6 أعضاء. إلا أنه لا يوجد لها مقر ثابت.

ومن الخدمات التي تقوم بتقديمها لجنة المشاريع فهي:

- 1- المساعدات الإنسانية.
- 2- خدمة المياه والكهرباء لأهالي القرية.

نبذة تاريخية

يعود تاريخ قرية طرامة إلى العصرين الروماني والبيزنطي.
سميت طرامة بهذا الاسم نسبة إلى عجوز كانت تسكن في القرية (طرماء) أي طرشاء لا تسمع، فبذلك سميت القرية بقرية طرامة.

صور من قرية طرامة



الأماكن الدينية والأثرية

يوجد في قرية طرامة مسجد واحد هو مسجد السلام. (انظر خريطة رقم 2).
أما بالنسبة للمكان الأثرية، فيوجد موقعان أثريان، هما القرنة وأم الطرف. إضافة إلى أن طرامة موقع أثري به بقايا حصن على هضبة من الأنقاض، بركة، مغر منقورة في الصخر، وأبراج للحمام. (الدباغ، 1991).

خريطة 2: المواقع الرئيسية في قرية طرامة



السكان

بين تعداد السكان الفلسطيني الذي جرى في عام 2007، أن عدد سكان قرية طرامة يبلغ 631 نسمة، منهم 300 من الذكور و331 من الإناث، ويبلغ عدد الأسر 106 أسرة، وعدد الوحدات السكنية 121 وحدة.

الفئات العمرية والجنس

أظهرت بيانات التعداد العام للسكان والمساكن الذي نفذه الجهاز المركزي للإحصاء الفلسطيني، أن توزيع الفئات العمرية في قرية طراماة لعام 2007، كان كما يلي: 46.7% ضمن الفئة العمرية أقل من 15 عاماً، 50.7% ضمن الفئة العمرية 15-64 عاماً، و2.6% ضمن الفئة العمرية 65 عاماً فما فوق. كما أظهرت البيانات أن نسبة الذكور للإناث في المنطقة هي 90.4 : 100، أي أن نسبة الذكور 47.5%، ونسبة الإناث 52.5%.

العائلات

يتألف سكان قرية طراماة من عائلة واحدة، هي عائلة غنام.

قطاع التعليم

بلغت نسبة الأمية لدى سكان قرية طراماة للعام 2007، حوالي 5.6%، وقد شكلت نسبة الإناث 87.5%، وهذه تعتبر نسبة عالية مقارنة بنسبة الذكور. ومن مجموع السكان المتعلمين، كان هناك 11.8% يستطيعون القراءة والكتابة، 19.8% انهوا دراستهم الابتدائية، 31.5% انهوا دراستهم الإعدادية، 17.9% انهوا دراستهم الثانوية. الجدول رقم 1، يبين المستوى التعليمي في قرية طراماة، حسب الجنس والتحصيل العلمي لعام 2007.

جدول رقم 1: سكان قرية طراماة (10 سنوات فأكثر) حسب الجنس والحالة التعليمية، 2007											
نوع الجنس	أمي	يستطيع القراءة والكتابة	ابتدائي	إعدادي	ثانوي	دبلوم متوسط	بكالوريوس	دبلوم عالي	ماجستير	دكتوراه	المجموع
ذكر	3	34	38	56	40	9	17	-	5	-	202
أنثى	21	16	46	78	36	8	17	-	1	-	223
المجموع	24	50	84	134	76	17	34	-	6	-	425

المصدر: الجهاز المركزي للإحصاء الفلسطيني، 2009. التعداد العام للسكان والمساكن -2007، النتائج النهائية

حسب المسح الميداني الذي جرى عام 2007، بلغ عدد المدارس في قرية طراماة، مدرسة واحدة، وهي مدرسة طراماة الأساسية المختلطة، وهي حكومية (وزارة التربية والتعليم العالي). (انظر خريطة رقم 2).

كما أظهرت بيانات وزارة التربية والتعليم العالي في العام الدراسي 2007/2006، أن عدد الصفوف الدراسية في قرية طراماة بلغ 6 صفوف، وعدد الطلاب 94 طالباً وطالبة، وعدد المعلمين 7 معلمين ومعلمة. أشارت البيانات في عام 2007، إلى وجود روضة واحدة للأطفال في قرية طراماة وهي: روضة الحديقة الخضراء، وتضم 20 طفلاً، ويشرف عليها القطاع الخاص.

وتعاني طراماة من عدم وجود مدارس للمراحل الإعدادية والثانوية. لذلك يضطر الطلاب استكمال دراستهم الإعدادية في مدارس قرية خرسا، والتي تبعد 1 كم عن القرية، واستكمال دراستهم الثانوية في مدارس دورا، والتي تبعد 3 كم. كما يعاني قطاع التعليم في القرية من المشاكل التالية:

- نقص في عدد الغرف الصفية.
- عدم توفر أرض لبناء مدرسة جديدة.

قطاع الصحة

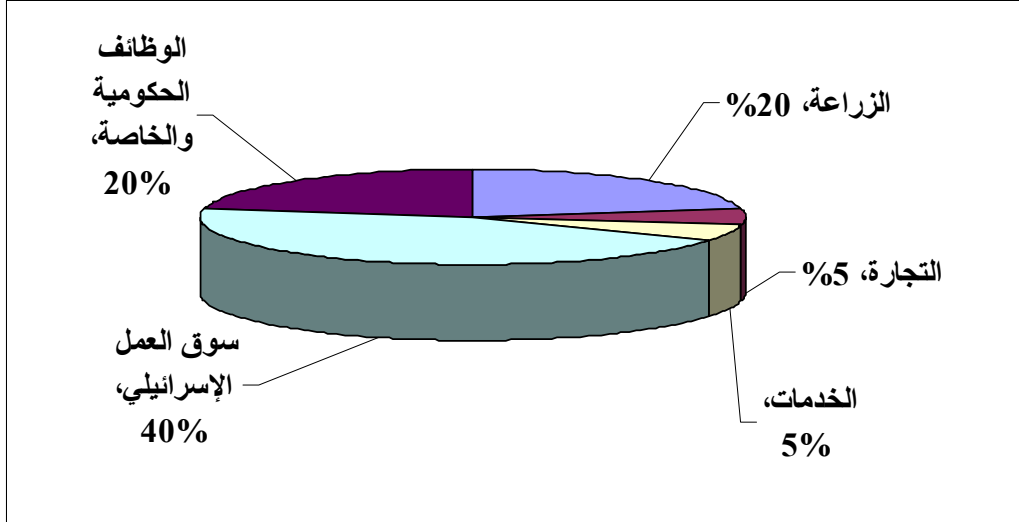
لا يوجد في قرية طراماة أية مرافق صحية، ما عدا مركز أمومة وطفولة، تشرف عليه وزارة الصحة الفلسطينية. وفي حالة الطوارئ يتوجه المرضى للعلاج في المرافق الصحية الموجودة في بلدة دورا.

الأنشطة الاقتصادية

يعتمد اقتصاد قرية طراماة سوق العمل الإسرائيلي، حيث يستوعب حوالي 40% من القوى العاملة. (انظر شكل رقم 1)

- وقد أظهرت نتائج المسح الميداني لتوزيع الأيدي العاملة بحسب النشاط الاقتصادي في قرية طرامه، ما يلي:
- سوق العمل الإسرائيلي، ويشكل 40% من الأيدي العاملة.
 - قطاع الزراعة، ويشكل 20% من الأيدي العاملة.
 - قطاع التجارة، ويشكل 5% من الأيدي العاملة.
 - قطاع الموظفين ويشكل 20% من الأيدي العاملة.
 - قطاع الخدمات، ويشكل 5% من الأيدي العاملة.

شكل 1: توزيع القوى العاملة حسب النشاط الاقتصادي في قرية طرامه



تفتقر قرية طرامه للمؤسسات الصناعية والاقتصادية، فيوجد فقط ثلاثة محلات تجارية صغيرة لبيع المواد الغذائية.

وقد تبين أن الفئات الاجتماعية الأكثر تضررا في قرية طرامه نتيجة الإجراءات الإسرائيلية، هي على النحو التالي:

- 1- العاملون السابقون في إسرائيل.
- 2- صغار المزارعين.
- 3- المعيلون لأسر تتكون من 6 أفراد فأكثر.

القوى العاملة

أظهرت بيانات التعداد العام للسكان والمساكن لعام 2007، أن هناك 28.5 من السكان كانوا نشيطين اقتصاديا (منهم 77% يعملون). وكان هناك 71.5% من السكان غير نشيطين اقتصاديا (منهم 60.9% من الطلاب، و31.3% من المتفرغين لأعمال المنزل، و7.6% غير قادرين على العمل). (انظر الجدول رقم 2).

جدول 2: سكان قرية طرامه (10 سنوات فأكثر) حسب الجنس والعلاقة بقوى العمل- 2007

المجموع	غير نشطين اقتصاديا						نشطون اقتصاديا			الجنس	
	المجموع	أخرى	لا يعمل ولا يبحث عن عمل	عاجز عن العمل	ربة منزل	طالب متفرغ للدراسة	المجموع	عاطل عن العمل (لم يسبق له العمل)	عاطل عن العمل (سبق له العمل)		يعمل
202	108	1	1	14	1	91	94	8	11	75	ذكور
223	196	-	1	6	95	94	27	8	1	18	إناث
425	304	1	2	20	96	185	121	16	12	93	المجموع

المصدر: الجهاز المركزي للإحصاء الفلسطيني، 2009. التعداد العام للسكان والمساكن -2007، النتائج النهائية.

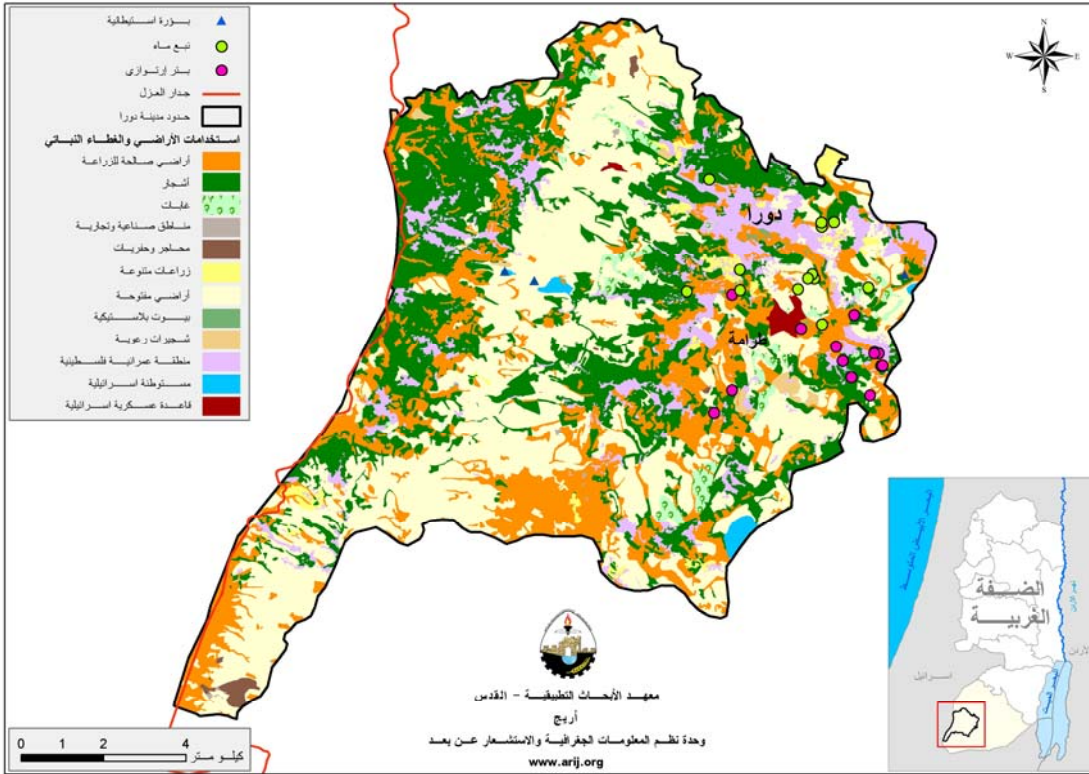
قطاع الزراعة

تبلغ مساحة قرية طرامه الكلية 2,000 دونم، منها 140 دونم أراض سكنية، و1,180 دونم أراض زراعية. (انظر جدول رقم 3).

جدول رقم 3: استعمالات الأراضي في قرية طرامه (المساحة بالدونم)					
المساحة الكلية	المساحة الصالحة للزراعة	المساحة المزروعة	مساحة الأراضي السكنية	الأراضي الحرجية	الأراضي المفتوحة والمراعي
2,000	1,180	860.5	140	70	340

المصدر: وزارة الزراعة الفلسطينية (MOA) - 2006

خريطة 3: استعمالات الأراضي ومسار جدار الفصل العنصري في قرية طرامه



تعتمد الزراعة في قرية طرامه على مياه الأمطار، وبعض الينابيع.

جدول رقم 4، يبين الأنواع المختلفة من الخضروات البعلية والمروية المكشوفة في قرية طرامه. وتعتبر الخضروات الثمرية البعلية أكثر الأنواع زراعة، وتبلغ مساحتها 34 دونما. كما تعتبر البندورة والفقوس و الكوسا أكثر الأنواع زراعة في المنطقة.

جدول رقم 4: مساحات الأراضي المزروعة بالخضروات البعلية والمروية المكشوفة في قرية طرامه (المساحة بالدونم)											
المجموع		خضروات أخرى		الأبصال		البقوليات الخضراء		الخضروات الورقية		الخضروات الثمرية	
مروي	بعلی	مروي	بعلی	مروي	بعلی	مروي	بعلی	مروي	بعلی	مروي	بعلی
21.5	37	4	1	6	0	1	2	8.5	0	2	34

هناك ثلاث أنواع من النباتات الطبية تزرع في قرية طرامة، وهي الزعتر والميرمية والنعنع، وتبلغ مساحتها الكلية 3 دونمات. وبالنسبة للأشجار المثمرة في قرية طرامة، فيوجد 441 دونما مزروعة بأشجار الزيتون، إضافة إلى مساحات مزروعة بأشجار أخرى مثل العنب، التين واللوزيات. (انظر جدول 5).

المجموع		فواكه أخرى		الجوزيات		التفاحيات		اللوزيات		الحمضيات		الزيتون	
مروي	بعلي	مروي	بعلي	مروي	بعلي	مروي	بعلي	مروي	بعلي	مروي	بعلي	مروي	بعلي
0	596	0	84	0	47	0	2	0	22	0	0	0	441

وفيما يتعلق بالمحاصيل الحقلية والعلفية في قرية طرامة، نجد أن حوالي 130 دونما من المحاصيل الحقلية تزرع بالحبوب، تليها المحاصيل العلفية كالنبقيا والكرسنة. (انظر الجدول رقم 6).

المجموع		محاصيل منبهاة		محاصيل علفية		محاصيل زيتية		بقوليات جافة		أبصال ودرنات وجذور		الحبوب	
مروي	بعلي	مروي	بعلي	مروي	بعلي	مروي	بعلي	مروي	بعلي	مروي	بعلي	مروي	بعلي
0	203	0	1	0	58	0	0	0	14	0	0	0	130

أما على صعيد الثروة الحيوانية في قرية طرامة، فنجد أن حوالي 80% من سكان قرية طرامة يقومون بتربية الثروة الحيوانية، مثل الأغنام، الماعز، الدجاج اللحم، وانشل. (انظر الجدول رقم 7).

الأبقار*	الأغنام	الماعز	الجمال	الخيول	الحمير	البغال	الدجاج اللحم	الدجاج البياض	خلايا نحل
4	370	297	0	0	27	0	94,500	-----	16

*مجموع الأبقار والعجول والثيران.

لا يوجد في قرية طرامة طرق زراعية، وإنما ممرات لسير الدواب.

قطاع المؤسسات والخدمات

أهم المؤسسات الموجودة في قرية طرامة، ما يلي:

- 1_ لجنة مشاريع طرامة: تأسست سنة 1995، وتقدم الخدمات الأساسية لأهالي طرامة.
- 2_ دائرة السير الحكومية. (انظر خريطة رقم 2).

البنية التحتية والمصادر الطبيعية

- الاتصالات: قرية طرامة موصولة بشبكة الاتصالات، وتقريبا 90% من الوحدات السكنية لديها خط هاتف.
- المياه: القرية غير موصولة بشبكة المياه لغاية الآن، حيث يعتمد أهالي القرية على تنكات المياه و آبار جمع مياه الأمطار. ويوجد في القرية ثلاثة بناييع يتم استخدامها للأغراض الزراعية فقط. وتعاني قرية طرامة من شح الأمطار، قلة مصادر المياه، وارتفاع أسعار مياه التنكات.

- **الكهرباء:** تم وصل القرية بشبكة الكهرباء منذ عام 1991، وحاليا جميع الوحدات السكنية في القرية موصولة بالكهرباء، وتقوم لجنة المشاريع بتنظيم توزيع الكهرباء على المواطنين التي يتم شراؤها من شركة كهرباء الجنوب.
- **جمع النفايات الصلبة:** لا يوجد في القرية نظام جمع النفايات الصلبة، ويتم التخلص من النفايات بشكل عشوائي، حيث تقوم كل أسرة بالتخلص من نفاياتها عن طريق حرقها.
- **الصرف الصحي:** لا يوجد في قرية طرامنة شبكة صرف صحي. وجميع الوحدات السكنية تستخدم الحفر الامتصاصية للتخلص من المياه العادمة، وهذا يعتبر احد الأسباب الرئيسة لتلوث المياه الجوفية.
- **خدمة المواصلات:** هناك حوالي 1.2 كم من الطرق الرئيسة المعبدة وبحالة جيدة، و1.2 كم من الطرق الداخلية غير المعبدة. ويستخدم مواطنو القرية في تنقلهم سيارات الأجرة العمومية التابعة لبلدة دورا. ومن أهم المشاكل التي تواجه قطاع المواصلات في القرية، قلة عدد المركبات في القرية، وعدم أهلية الطرق الرئيسة.

أثر إجراءات الاحتلال الإسرائيلي

تعاني القرية من وجود الحواجز الإسرائيلية الطيارة (المتنقلة).

الخطط والمشاريع التطويرية المنفذة

أعدت لجنة المشاريع خطة تطويرية للقرية، وقد تم تنفيذ مشروع واحد فقط، وهو بناء مدرسة طرامنة، والذي تم تمويله من الحكومة النرويجية عام 2006.

الأولويات والاحتياجات التطويرية للقريّة

تعاني قرية طرامة من نقص كبير في البنية التحتية والخدمات. ويبين الجدول رقم 8، الأولويات والاحتياجات التطويرية للقريّة.

جدول 8: الأولويات والاحتياجات التطويرية في قرية طرامة						
الرقم	القطاع	بحاجة ماسة	بحاجة	بحاجة متوسطة	ليست بحاجة	ملاحظات
احتياجات البنية التحتية						
1	شق، أو تعبيد طرق	*				3 كم طرق رئيسية
2	تركيب شبكة مياه جديدة	*				
3	إصلاح/ ترميم شبكة المياه الموجودة				*	
4	بناء خزان مياه				*	
5	تركيب شبكة مياه لتغطية مناطق جديدة				*	
6	تركيب شبكة صرف صحي			*		
الاحتياجات الصحية						
1	بناء مراكز/ عيادات صحية جديدة		*			
2	إعادة تأهيل/ ترميم مراكز/ عيادات صحية موجودة.				*	
3	شراء تجهيزات طبية للمراكز أو العيادات الموجودة.				*	
الاحتياجات التعليمية						
1	بناء مدارس جديدة		*			للمرحلة الثانوية
2	إعادة تأهيل مدارس موجودة			*		
3	تجهيزات تعليمية			*		
الاحتياجات الزراعية						
1	استصلاح أراض زراعية		*			
2	إنشاء آبار جمع مياه		*			
3	بناء حظائر/ بركسات مواشي			*		
4	خدمات بيطرية			*		
5	أعلاف وتبن للماشية		*			
6	إعادة تأهيل بيوت بلاستيكية				*	
7	بذور فلحة		*			
8	نباتات ومواد زراعية		*			

المراجع:

- الجهاز المركزي للإحصاء الفلسطيني، 2009، التعداد العام للسكان والمساكن والمنشآت، 2007. رام الله- فلسطين.
- الدباغ، مصطفى، 1991، بلادنا فلسطين، الجزء الخامس، القسم الثاني، دار الهدى، كفر قرع- فلسطين.
-
- معهد الأبحاث التطبيقية- القدس (أريج)، 2006-2009، قاعدة بيانات نظم المعلومات الجغرافية. بيت لحم- فلسطين.
- وزارة التربية والتعليم العالي، 2007/2006. بيانات مديرية تربية الخليل، فلسطين.
- وزارة الزراعة الفلسطينية (MOA)، 2006، بيانات مديرية زراعة الخليل، فلسطين.