

دليل قرية كريسة



إعداد



معهد الأبحاث التطبيقية- القديس
أريج

بتمويل من



التعاون الاسباني



برنامج أزاهار

2009

شكر و عرفان

يتقدم معهد الأبحاث التطبيقية- القدس (أريج) بالشكر والتقدير من الوكالة الإسبانية للتعاون الدولي من أجل التنمية (AECID) لتمويلها هذا المشروع من خلال برنامج أزاهاار (AZAHAR).

كما يتقدم المعهد بالشكر الجزيل إلى المسؤولين الفلسطينيين في الوزارات، والبلديات، ومجالس الخدمات المشتركة، واللجان والمجالس القروية، والجهاز المركزي للإحصاء الفلسطيني، لما قدموه من مساعدة وتعاون مع فريق البحث خلال عملية جمع البيانات.

أريج أيضا تخلص بالشكر جميع الموظفين الذين عملوا طوال العامين الماضيين من أجل إنجاز هذا العمل الذي يهدف إلى خدمة المجتمع الفلسطيني.

مقدمة

هذا الكتيب هو جزء من سلسلة كتيبات، والتي تحتوي على معلومات شاملة عن التجمعات السكانية في محافظة الخليل. جاءت سلسلة الكتيبات هذه نتيجة لدراسة شاملة لجميع التجمعات السكانية في محافظة الخليل، والتي تهدف إلى توثيق الأوضاع المعيشية في المحافظة، وإعداد الخطط التنموية للمساعدة في تحسين المستوى المعيشي لسكان المنطقة، والذي تم من خلال تنفيذ مشروع "دراسة التجمعات السكانية وتقييم الاحتياجات التطويرية حسب برنامج ازاهار" الذي ينفذه معهد الأبحاث التطبيقية-القدس (أريج)، والممول من الوكالة الإسبانية للتعاون الدولي من أجل التنمية (AECID)، وبرنامج ازاهار الاسباني (AZAHAR).

يهدف المشروع إلى دراسة وتحليل وتوثيق الأوضاع الاجتماعية والاقتصادية، والبرامج والأنشطة اللازمة للتخفيف من أثر الأوضاع السياسية والاقتصادية والاجتماعية غير المستقرة في محافظة الخليل، مع التركيز بصفة خاصة على برنامج ازاهار، وأهدافه المتعلقة بالمياه، والبيئة، والزراعة.

ويهدف المشروع أيضا إلى دراسة وتحليل وتوثيق وفرة الموارد الطبيعية، والبشرية، والاجتماعية، والاقتصادية، والبيئية، والقيود المفروضة، وتقييم الاحتياجات لتنمية المناطق الريفية والمهمشة في محافظة الخليل. إضافة إلى ذلك، إعداد استراتيجيات وبرامج وأنشطة تنموية، للتخفيف من أثر الأوضاع السياسية والاجتماعية والاقتصادية السيئة وغير المستقرة، مع التركيز على القطاع الزراعي.

يمكن الاطلاع على جميع أدلة التجمعات السكانية في محافظة الخليل باللغتين العربية والانجليزية على الموقع الإلكتروني التالي <http://proxy.arjz.org/vprofile/>.

المحتويات

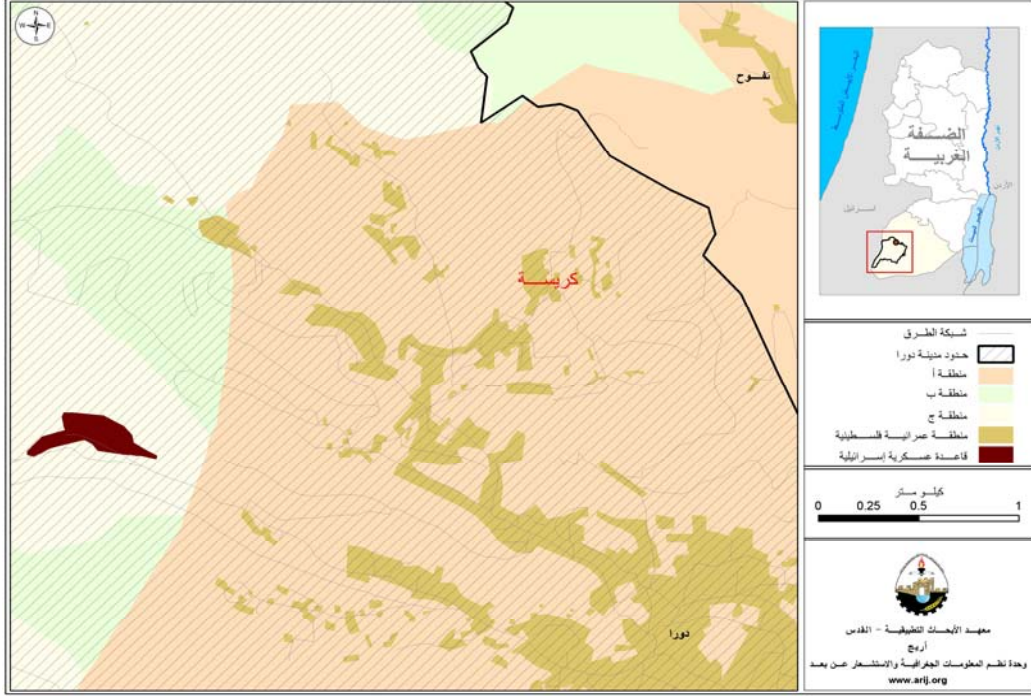
3.....	الموقع الجغرافي والخصائص الطبيعية.....
3.....	نبذة تاريخية.....
4.....	الاماكن الدينية والأثرية.....
5.....	السكان.....
5.....	قطاع التعليم.....
6.....	قطاع الصحة.....
7.....	الأنشطة الاقتصادية.....
8.....	قطاع الزراعة.....
9.....	قطاع المؤسسات والخدمات.....
9.....	البنية التحتية والموارد الطبيعية.....
10.....	أثر إجراءات الاحتلال الإسرائيلي.....
10.....	الخطط والمشاريع التطويرية المنفذة.....
11.....	الأولويات والاحتياجات التطويرية للقريبة.....
12.....	المراجع:.....

دليل قرية كريسة

الموقع الجغرافي والخصائص الطبيعية

قرية كريسة، هي إحدى قرى منطقة دورا في محافظة الخليل، تقع إلى الغرب من مدينة الخليل، وعلى بعد 12 كم منها. يحدها من الشرق قرية رفاة، من الشمال قرية تفوح، من الغرب قرية سوبا وقرية حمصة، ومن الجنوب بلدة دورا. (أنظر خريطة رقم 1)

خريطة 1: موقع وحدود قرية كريسة



تقع قرية كريسة على ارتفاع 793 مترا فوق سطح البحر، ويبلغ المعدل السنوي للأمطار فيها حوالي 436 ملم، أما معدل درجات الحرارة فيصل إلى 15.7 درجة مئوية، ومعدل الرطوبة النسبية يبلغ حوالي 60.6% (وحدة المعلومات الجغرافية_ أريج).

تم ضم قرية كريسة إلى بلدية دورا عام 2004. وقد كان يدير القرية قبل ذلك ومنذ العام 1950 لجنة مشاريع،

وتتكون اللجنة حاليا من 3 أعضاء. ومن الخدمات التي تقدمها لجنة المشاريع، ما يلي:

- 1- الإدارة، التخطيط والتطوير.
- 2- تقديم المساعدات الإنسانية.
- 3- تقديم خدمات البنية التحتية من مياه، كهرباء، وجمع النفايات الصلبة.

نبذة تاريخية

يعود تاريخ قرية كريسة إلى العهد التركي، ويعود أصل سكان القرية إلى عائلات سكنت القرية منذ زمن بعيد.

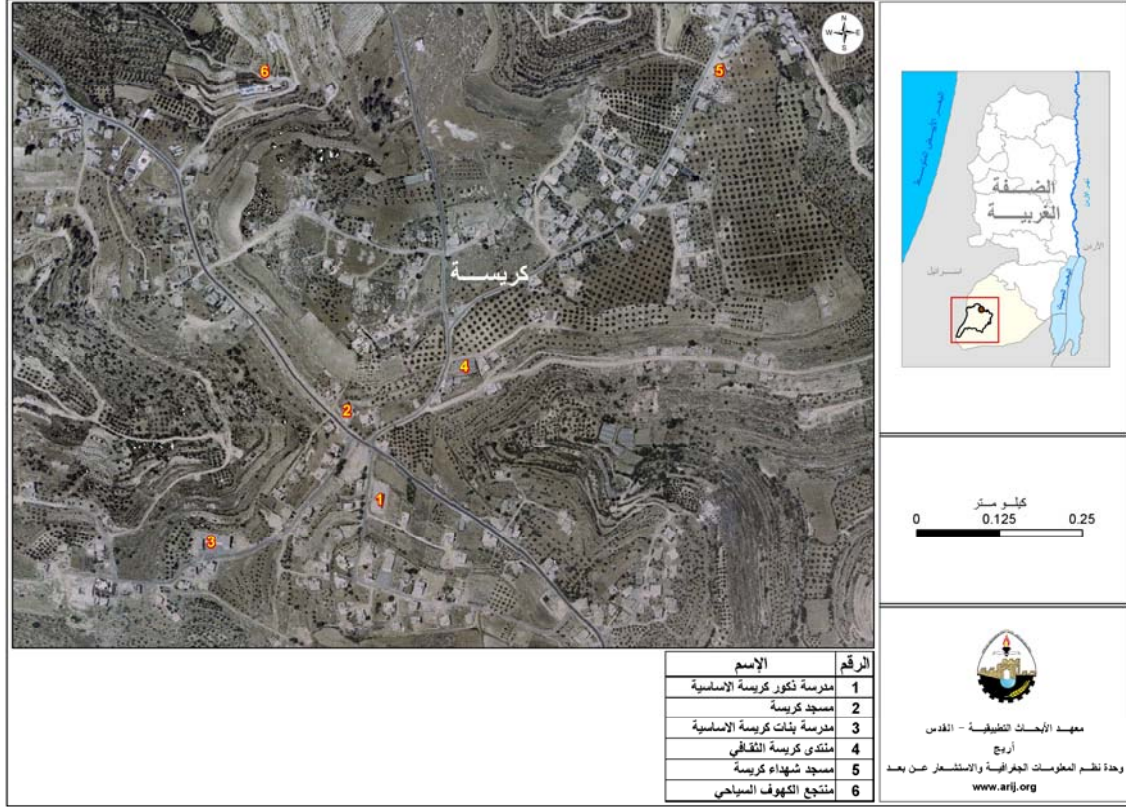
صور من قرية كريسة



الأماكن الدينية والأثرية

يوجد في قرية كريسة ثلاثة مساجد، هي: مسجد شهداء كريسة، مسجد كريسة ومسجد رأس واد الحمام. (أنظر خريطة رقم 2).
أما من ناحية الأماكن الأثرية، فلا يوجد في القرية أية معالم أثرية.

خريطة 2: المواقع الرئيسية في قرية كريسة



السكان

بين تعداد السكان الفلسطيني الذي جرى في عام 2007، أن عدد سكان قرية كريسة بلغ 2,435 نسمة، منهم 1,201 من الذكور و1,234 من الإناث.

العائلات

يتألف سكان قرية كريسة من عدد من العائلات، منها: الرجوب، عمايرة، الشرحة.

قطاع التعليم

في المسح الميداني الذي جرى عام 2007، تم اعتبار القرية جزءاً من بلدة دورا، لذا فان بيانات الحالة التعليمية للقرية غير متوفرة بصورة مستقلة، ويبين الجدول رقم 1، الحالة التعليمية في دورا، رفادة، الهجرة، كريسة، والطبقة.

جدول رقم 1: سكان بلدة دورا (10 سنوات فأكثر) حسب الجنس والحالة التعليمية، 2007											
نوع الجنس	أمي	يستطيع القراءة والكتابة	ابتدائي	إعدادي	ثانوي	دبلوم متوسط	بكالوريوس	دبلوم عالي	ماجستير	دكتوراة	المجموع
ذكر	295	1,072	2,196	2,975	1,627	510	981	19	126	51	9,852
أنثى	784	1,125	1,928	2,770	1,621	457	933	12	30	2	9,662
المجموع	1,079	2,197	4,124	5,745	3,248	967	1,914	31	156	53	19,514

المصدر: الجهاز المركزي للإحصاء الفلسطيني، 2009. التعداد العام للسكان والمساكن - 2007، النتائج النهائية هذه البيانات تشمل سكان دورا، رفادة، الهجرة، كريسة والطبقة.

يوجد في قرية كريسة ثلاث مدارس، وهي مدرستان للذكور ومدرسة للإناث. وجميعها مدارس حكومية (وزارة التربية والتعليم). (انظر الجدول رقم 2، وخريطة رقم 2).

جدول 2: المدارس في قرية كريسة حسب الاسم والجنس والجهة المشرفة		
اسم المدرسة	الجنس	الجهة المشرفة
مدرسة ذكور كريسة الإعدادية	ذكور	حكومية
مدرسة ذكور كريسة الإعدادية الجديدة	ذكور	حكومية
مدرسة بنات كريسة الإعدادية	إناث	حكومية

كما أظهرت بيانات وزارة التربية والتعليم العالي في العام الدراسي 2007/2006، أن عدد الصفوف في قرية كريسة بلغ 29 صفاء، وعدد الطلاب 785 طالبا (منهم 384 طالبا، و401 طالبة)، وعدد المعلمين 38 معلما ومعلمة (انظر الجدول رقم 3).

جدول 3: عدد المدارس والصفوف والطلاب حسب الجنس، في قرية كريسة (2006-2007)				
المجموع	وكالة الغوث	خاصة	حكومية	
2			2	عدد المدارس
15			15	عدد الصفوف
20			20	عدد المعلمين
384			384	عدد الطلاب
1			1	عدد المدارس
14			14	عدد الصفوف
18			18	عدد المعلمين
401			401	عدد الطلاب

المصدر: وزارة التربية والتعليم العالي- مديرية الخليل- 2007/2006.

ويوجد في قرية كريسة ثلاثة رياض للأطفال تضم حوالي 185 طفلا. (انظر الجدول رقم 4).

جدول 4: رياض الأطفال في قرية كريسة حسب الاسم وعدد الصفوف وعدد الأطفال والجهة المشرفة				
الرقم	اسم الروضة	عدد الصفوف	عدد الأطفال	عدد المدرسين
1	جمعية نهضة بنت الريف	4	133	5
2	روضة بيسان	1	26	1
3	روضة كريسة	2	26	3

المصدر: قاعدة بيانات أريج

ونظرا لعدم وجود مدارس ثانوية في قرية كريسة، فإن الطلاب في القرية يضطرون للذهاب إلى مدارس دورا الثانوية لاستكمال دراستهم الثانوية، والتي تبعد حوالي 3 كم عن القرية. يعاني قطاع التعليم في قرية كريسة من عقبات كثيرة، منها:

- بعد المسافة بين القرية والمدارس الثانوية في بلدة دورا.
- عدم توفر المواصلات.
- تقييد حركة المواطنين بسبب تواجد الحواجز الإسرائيلية على الطرق.

قطاع الصحة

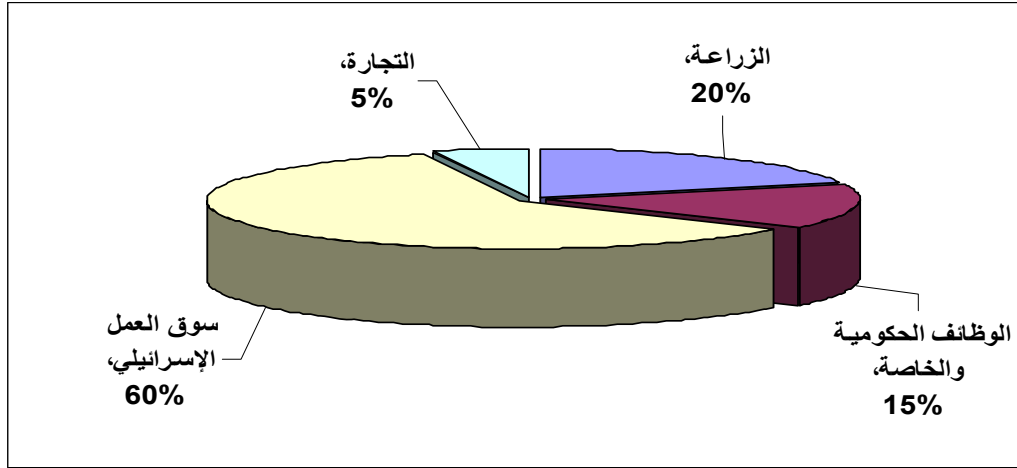
تفتقر قرية كريسة إلى المراكز الصحية، حيث لا يوجد فيها سوى مركز أمومة وطفولة. وفي حالات الطوارئ يتوجه المرضى إلى المراكز الطبية الموجودة في بلدة دورا والتي تبعد عن القرية حوالي 3 كم. يعاني قطاع الصحة في قرية كريسة من صعوبات كثيرة، منها: عدم توفر عيادة صحية، عدم توفر مركز صحي متخصص يقدم الخدمات الصحية الأساسية للمواطنين، وبعد المسافة بين القرية والمراكز الصحية الموجودة في التجمعات المجاورة.

الأنشطة الاقتصادية

يعتمد سكان القرية على سوق العمل الإسرائيلي، حيث يستوعب 60% من القوى العاملة في القرية. (انظر الشكل رقم 1).

- وقد أظهرت نتائج المسح الميداني لتوزيع الأيدي العاملة حسب النشاط الاقتصادي في قرية كريسة، ما يلي:
- سوق العمل الإسرائيلي، ويشكل 60% من الأيدي العاملة.
 - قطاع الزراعة، ويشكل 20% من الأيدي العاملة.
 - قطاع الوظائف الحكومية والخاصة، ويشكل 15% من الأيدي العاملة.
 - قطاع التجارة، ويشكل 5% من الأيدي العاملة.

شكل 1: توزيع القوى العاملة حسب النشاط الاقتصادي في قرية كريسة



يوجد في القرية 8 محلات تجارية صغيرة لبيع المواد الغذائية، محطة الأنوار للمحروقات ومنتجع الكهوف السياحي.

وقد تبين أن الفئات الاجتماعية الأكثر تضررا في قرية كريسة نتيجة الإجراءات الإسرائيلية، هي على النحو التالي:

- 1- العاملون السابقون في إسرائيل.
- 2- صغار التجار.
- 3- صغار المزارعين.

القوى العاملة

كما ذكر سابقا فان القرية اعتبرت جزءا من دورا في المسح الميداني الذي جرى عام 2007، لذا فان بيانات القوى العاملة للقرية غير متوفرة بصورة مستقلة، ويبين الجدول رقم 5، حالة القوى العاملة في دورا، رفادة، الهجرة، كريسة والطبقة.

جدول 5: سكان بلدة دورا (10 سنوات فأكثر) حسب الجنس والعلاقة بقوى العمل - 2007											
المجموع	غير نشطين اقتصاديا						نشطون اقتصاديا			الجنس	
	المجموع	أخرى	لا يعمل ولا يبحث عن عمل	عاجز عن العمل	ربة منزل	طالب متفرغ للدراسة	المجموع	عاطل عن العمل (لم يسبق له العمل)	عاطل عن العمل (سبق له العمل)		يعمل
9,852	4,771	177	103	573	12	3,906	5,081	361	327	4,393	ذكور
9,662	8,388	73	24	485	3,863	3,943	1274	181	45	1,048	إناث
19,514	13,159	250	127	1,058	3,875	7,849	6,355	542	372	5,441	المجموع

المصدر: الجهاز المركزي للإحصاء الفلسطيني، 1999. التعداد العام للسكان والمساكن - 1997، النتائج النهائية. هذه البيانات تشمل سكان دورا، رفادة، الهجرة، كريسة، والطبقة.

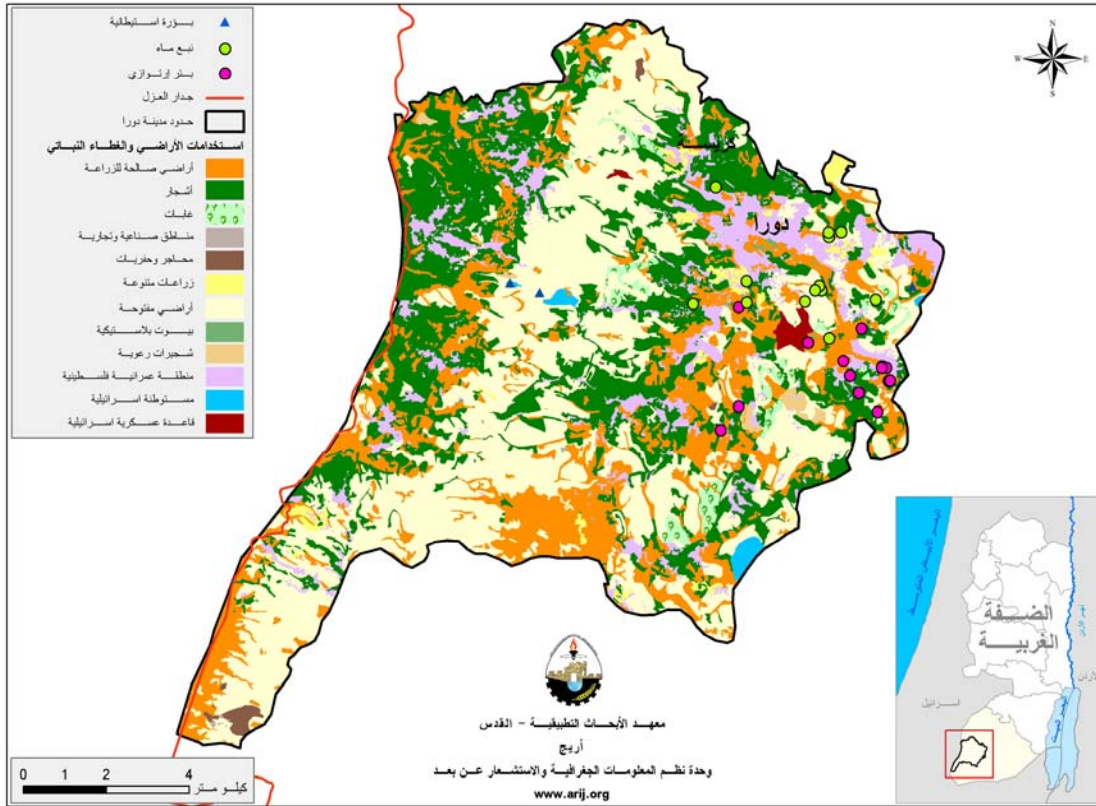
قطاع الزراعة

تبلغ المساحة الكلية للقرية حوالي 7,000 دونم، منها 4,050 دونما أراض قابلة للزراعية. (انظر الجدول رقم 6، وخريطة رقم 3).

جدول 6: استعمالات الأراضي في قرية كريسة (المساحة بالدونم)					
المساحة الكلية	مساحة الأراضي السكنية	المساحة الصالحة للزراعة		الغابات الحرجية	المراعي والأراضي المفتوحة
		المساحة المزروعة	غير مزروعة		
7,000	530	2,879	1,171	955	520

المصدر: وزارة الزراعة الفلسطينية (MOA) - 2006.

خريطة 3: استعمالات الأراضي ومسار جدار الفصل العنصري في قرية كريسة



جدول رقم 7، يبين مساحة وأنواع الخضروات المختلفة البعلية والمروية المكشوفة في قرية كريسة. وتعتبر الخضروات الثمرية البعلية أكثر الأنواع زراعة، وتبلغ مساحتها 104 دونماً. كما تعتبر البندورة والفقوس والكوسا أكثر الأنواع زراعة في القرية.

جدول 7: مساحة الأراضي المزروعة بالخضروات البعلية والمروية المكشوفة في قرية كريسة (المساحة بالدونم)											
مجموع الخضروات الثمرية		مجموع الخضروات الورقية		مجموع البقوليات الخضراء		الأبصال		خضروات أخرى		المجموع	
مروي	بعلی	مروي	بعلی	مروي	بعلی	مروي	بعلی	مروي	بعلی	مروي	بعلی
21.5	0	39.5	0	3	5	40	0	29	22	133	131

كما يوجد في قرية كريسة 11.5 دونم من البيوت البلاستيكية تزرع بالخضروات وخاصة الخيار.

وهناك أربعة أنواع من النباتات الطبية تزرع في قرية كريسة، وهي الزعتر والميرمية والننع والبابونج، ومجموع المساحة المزروعة بها 12 دونمات.
أما بالنسبة للأشجار المثمرة، فهناك 1,593 دونما مزروعة بأشجار الزيتون، إضافة إلى مساحات مزروعة بأشجار أخرى مثل العنب، التين، واللوزيات، مثل المشمش، الكرز، البرقوق (أنظر جدول 8).

المجموع		فواكه أخرى		الجوزيات		التفاحيات		اللوزيات		الحمضيات		الزيتون	
مروي	بعلي	مروي	بعلي	مروي	بعلي	مروي	بعلي	مروي	بعلي	مروي	بعلي	مروي	بعلي
3	2,226	0	411	0	92	0	21	1	109	2	0	0	1,593

وبالنسبة للمحاصيل الحقلية والعلفية في قرية كريسة، فيوجد حوالي 210 دونمات من المحاصيل الحقلية تزرع بالحبوب، كالقمح والشعير. (أنظر الجدول رقم 9).

المجموع		محاصيل منبهاة		محاصيل علفية		محاصيل زيتية		بقوليات جافة		أبصال ودرنات وجذور		الحبوب	
مروي	بعلي	مروي	بعلي	مروي	بعلي	مروي	بعلي	مروي	بعلي	مروي	بعلي	مروي	بعلي
0	362	0	2	0	130	0	0	0	18	0	1	0	210

وفيما يتعلق بالثروة الحيوانية فان حوالي 20% من سكان البلدة يعتمدون أيضا على تربية الثروة الحيوانية، مثل الأبقار، الأغنام والماعز، الدجاج اللحم والبيض، والنحل. (انظر الجدول رقم 10).

الأبقار*	الأغنام	الماعز	الجمال	الأحصنة	الحمير	البغال	الدجاج اللحم	الدجاج البيض	خلايا نحل
13	300	290	5	2	20	2	84,600	36,300	1,066

*مجموع الأبقار، العجول، والثيران.

ويوجد في قرية كريسة 20 كم من الطرق الزراعية، وهي مناسبة لسير التركتورات والآلات الزراعية، إلا أنها غير كافية.

قطاع المؤسسات والخدمات

لا يوجد في قرية كريسة سوى مؤسسة واحدة لتقديم الخدمات للسكان، وهي لجنة مشاريع كريسة والتي تأسست سنة 2004.

البنية التحتية والمصادر الطبيعية

- **الاتصالات:** قرية كريسة موصولة بشبكة الاتصالات، وحاليا تقريبا 80% من الوحدات السكنية لديها خط هاتف.
- **المياه:** تم وصل قرية كريسة بشبكة المياه عام 2006، وهناك 30% من الوحدات السكنية موصولة بالشبكة. وتقوم بلدية دورا بتزويد القرية بالمياه. وتعتبر آبار الجمع وتنكات المياه هي المصادر البديلة لشبكة المياه، وتعاني خدمة المياه في قرية كريسة من عدم وصول المياه إلى القرية في فصل الصيف، إضافة إلى ارتفاع أسعار المياه.

- **الكهرباء:** تم وصل القرية بشبكة الكهرباء منذ عام 1980. وتقريبا جميع الوحدات السكنية في القرية موصولة بالكهرباء، حيث تقوم لجنة المشاريع بتنظيم توزيع الكهرباء على المواطنين، والتي يتم شراؤها من شركة كهرباء الجنوب.
- **جمع النفايات الصلبة:** يوجد نظام جمع النفايات الصلبة في القرية، حيث تقوم لجنة المشاريع بالتعاون مع مجلس الخدمات المشترك- ريف دورا- بجمع النفايات، ونقلها إلى مكب الديرات التابع لمجلس الخدمات المشترك- ريف دورا- ، حيث يتم التخلص من النفايات عن طريق الحرق والدفن.
- **الصرف الصحي:** لا يوجد في قرية كريسة شبكة صرف صحي. وجميع الوحدات السكنية تستخدم الحفر الامتصاصية للتخلص من المياه العادمة، وهذا يعتبر احد الأسباب الرئيسة لتلوث المياه الجوفية.
- **خدمة المواصلات:** هناك حوالي 3 كم من الطرق الرئيسة المعبدة وبحالة جيدة، 2 كم من الطرق الداخلية المعبدة وبحالة جيدة، 3 كم من الطرق الداخلية غير المعبدة. ويتم تنقل السكان بواسطة سيارات التاكسي (الأجرة) التابعة لبلدة دورا. ومن أهم المشاكل التي تواجه قطاع المواصلات في القرية هي قلة المركبات العمومية في القرية، وعدم أهلية الطرق الرئيسة.

أثر إجراءات الاحتلال الإسرائيلي

لا يوجد مستوطنات أو قواعد عسكرية في القرية أو بالقرب منها.

الخطط والمشاريع التطويرية المنفذة

أعدت قرية كريسة خطة تطويرية تشمل مشاريع تطويرية للبلدة. إلا انه لم يتم تنفيذ أي منها.

الأولويات والاحتياجات التطويرية للقرية

تعاني القرية من نقص كبير في البنية التحتية والخدمات. ويبين الجدول رقم 11، الأولويات والاحتياجات التطويرية للقرية.

جدول 11: الأولويات والاحتياجات التطويرية في قرية كريمة					
الرقم	القطاع	بحاجة ماسة	بحاجة متوسطة	ليست بحاجة	ملاحظات
احتياجات البنية التحتية					
1	شق، أو تعبيد طرق	*			12 كم **
2	تركيب شبكة مياه جديدة			*	
3	إصلاح/ ترميم شبكة المياه الموجودة			*	
4	بناء خزان مياه			*	2000 م ³
5	تركيب شبكة مياه لتغطية مناطق جديدة	*			3 كم
6	تركيب شبكة صرف صحي		*		
الاحتياجات الصحية					
1	بناء مراكز/ عيادات صحية جديدة	*			
2	إعادة تأهيل/ ترميم مراكز/ عيادات صحية موجودة.			*	
3	شراء تجهيزات طبية للمراكز أو العيادات الموجودة.			*	
الاحتياجات التعليمية					
1	بناء مدارس جديدة	*			للمرحلة الثانوية
2	إعادة تأهيل مدارس موجودة	*			للمرحلة الأساسية
3	تجهيزات تعليمية	*			
الاحتياجات الزراعية					
1	استصلاح أراض زراعية	*			2,000 دونم
2	إنشاء آبار جمع مياه	*			20 بئرا
3	بناء حظائر/ بركسات مواشي		*		20
4	خدمات بيطرية	*			
5	أعلاف وتبن للماشية	*			
6	إعادة تأهيل بيوت بلاستيكية		*		4
7	بنور فلحة		*		
8	نباتات ومواد زراعية		*		

** 12 كم طرق زراعية.

المراجع:

- الجهاز المركزي للإحصاء الفلسطيني، 2009، التعداد العام للسكان والمساكن والمنشآت، 2007. رام الله- فلسطين.
- معهد الأبحاث التطبيقية- القدس (أريج)، 2006-2009، قاعدة بيانات نظم المعلومات الجغرافية- بيت لحم- فلسطين.
- وزارة التربية والتعليم العالي، 2007/2006. بيانات مديرية تربية الخليل، فلسطين.
- وزارة الزراعة الفلسطينية (MOA)، 2006، بيانات مديرية زراعة الخليل، فلسطين.