

دليل قرية حدب الفوار



إعداد



معهد الأبحاث التطبيقية- القدس
أريج

بتمويل من



التعاون الإسباني



برنامج أزاهار

2009

شكر و عرفان

يتقدم معهد الأبحاث التطبيقية- القدس (أريج) بالشكر والتقدير من الوكالة الإسبانية للتعاون الدولي من أجل التنمية (AECID) لتمويلها هذا المشروع من خلال برنامج أزاهار (AZAHAR).

كما يتقدم المعهد بالشكر الجزيل إلى المسؤولين الفلسطينيين في الوزارات، والبلديات، ومجالس الخدمات المشتركة، واللجان والمجالس القروية، والجهاز المركزي للإحصاء الفلسطيني، لما قدموه من مساعدة وتعاون مع فريق البحث خلال عملية جمع البيانات.

أريج أيضا تخلص بالشكر لجميع الموظفين الذين عملوا طوال العامين الماضيين من أجل إنجاز هذا العمل الذي يهدف إلى خدمة المجتمع الفلسطيني.

مقدمة

هذا الكتيب هو جزء من سلسلة كتيبات، والتي تحتوي على معلومات شاملة عن التجمعات السكانية في محافظة الخليل. جاءت سلسلة الكتيبات هذه نتيجة لدراسة شاملة لجميع التجمعات السكانية في محافظة الخليل، والتي تهدف إلى توثيق الأوضاع المعيشية في المحافظة، وإعداد الخطط التنموية للمساعدة في تحسين المستوى المعيشي لسكان المنطقة، والذي تم من خلال تنفيذ مشروع "دراسة التجمعات السكانية وتقييم الاحتياجات التطويرية حسب برنامج ازاهار" الذي ينفذه معهد الأبحاث التطبيقية- القدس (أريج)، والممول من الوكالة الإسبانية للتعاون الدولي من أجل التنمية (AECID)، وبرنامج ازاهار الإسباني (AZAHAR).

يهدف المشروع إلى دراسة وتحليل وتوثيق الأوضاع الاجتماعية والاقتصادية، والبرامج والأنشطة اللازمة للتخفيف من أثر الأوضاع السياسية والاقتصادية والاجتماعية غير المستقرة في محافظة الخليل، مع التركيز بصفة خاصة على برنامج ازاهار، وأهدافه المتعلقة بالمياه، والبيئة، والزراعة.

ويهدف المشروع أيضا إلى دراسة وتحليل وتوثيق وفرة الموارد الطبيعية، والبشرية، والاجتماعية، والاقتصادية، والبيئية، والقيود المفروضة، وتقييم الاحتياجات لتنمية المناطق الريفية والمهمشة في محافظة الخليل. إضافة إلى ذلك، إعداد استراتيجيات وبرامج وأنشطة تنموية، للتخفيف من أثر الأوضاع السياسية والاجتماعية والاقتصادية السيئة وغير المستقرة، مع التركيز على القطاع الزراعي.

يمكن الاطلاع على جميع أدلة التجمعات السكانية في محافظة الخليل باللغتين العربية و الانجليزية على الموقع الالكتروني التالي <http://proxy.arij.org/vprofile/>.

قائمة المحتويات

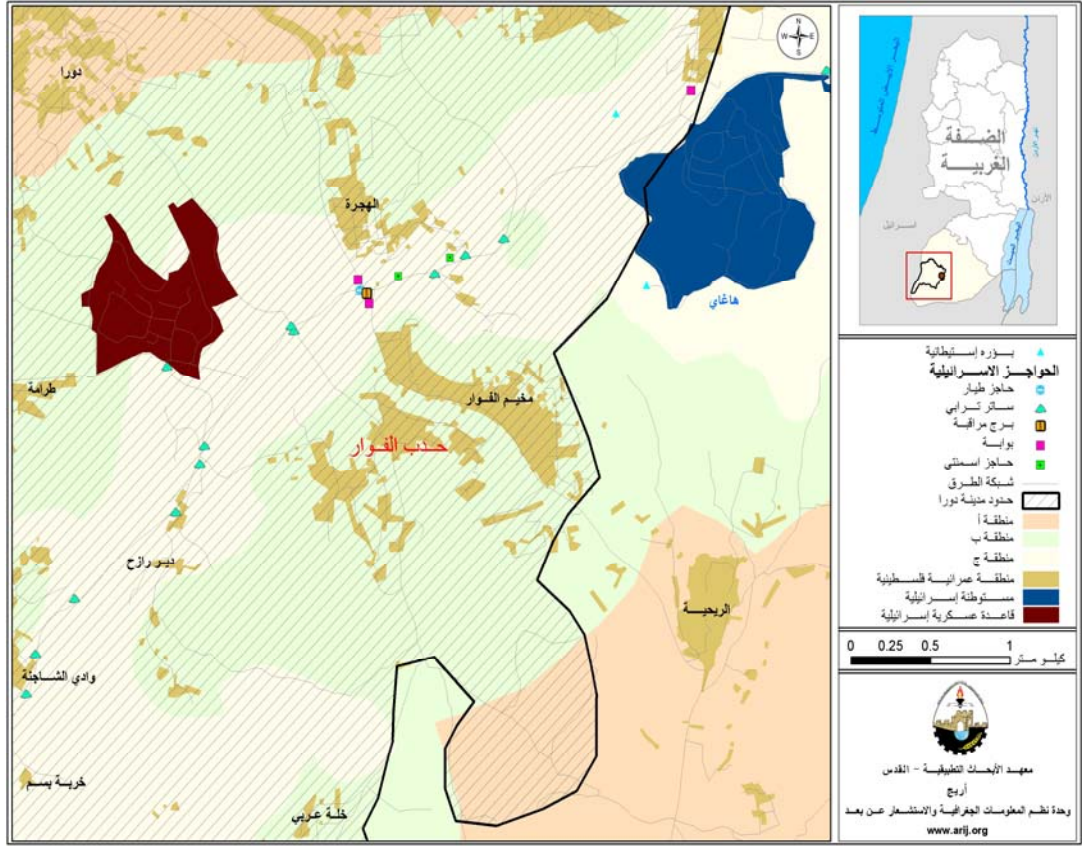
4.....	الموقع الجغرافي والخصائص الطبيعية.....
4.....	نبذة تاريخية.....
5.....	الأماكن الدينية والأثرية.....
6.....	السكان.....
6.....	قطاع التعليم.....
7.....	قطاع الصحة.....
7.....	الأنشطة الاقتصادية.....
8.....	قطاع الزراعة.....
9.....	قطاع المؤسسات والخدمات.....
10.....	البنية التحتية والمصادر الطبيعية.....
10.....	أثر إجراءات الاحتلال الإسرائيلي.....
10.....	الخطط والمشاريع التطويرية المنفذة.....
11.....	الأولويات والاحتياجات التطويرية للقرية.....
12.....	المراجع:.....

دليل قرية حذب الفوار

الموقع الجغرافي والخصائص الطبيعية

قرية حذب الفوار، هي إحدى قرى محافظة الخليل، وتقع إلى الجنوب الغربي من مدينة الخليل. وعلى بعد 7 كم منها. يحدها من الشرق مخيم الفوار، من الشمال بلدة دورا، من الجنوب بلدة يطا، ومن الغرب قرية دير رازح (انظر خريطة رقم 1).

خريطة 1: موقع وحدود قرية حذب الفوار



تقع قرية حذب الفوار على منطقة جبلية ترتفع 761 مترا فوق سطح البحر، ويبلغ المعدل السنوي للأمطار فيها حوالي 436 ملم. أما معدل درجات الحرارة فيصل إلى 16 درجة مئوية، ومعدل الرطوبة النسبية يبلغ حوالي 61% (وحدة المعلومات الجغرافية- أريج).

منذ العام 1998، يقوم بإدارة القرية مجلس قروي، يتكون من سبعة أعضاء. ومن مسؤوليات المجلس، فتح وتعبيد الشوارع وصيانتها، وخدمات الكهرباء والمياه، الخ. (انظر خريطة رقم 2).

نبذة تاريخية

يعود تاريخ قرية حذب الفوار إلى العهد الروماني والبيزنطي. واسم حذب الفوار مشتق من "حذب" ومعناه الأرض الجبلية، وذلك بسبب وعورة الأرض وارتفاعها وتعرجها، و"فوار" معناها النبع، ولذلك أطلق على المنطقة اسم "حذب الفوار" بسبب موقعها على منطقة جبلية وعرة، ويقع بقربها نبع ماء. ويسمى النبع الفوار لغزارة مياهه. وأصل سكان قرية حذب الفوار من مصر ومدينة الخليل.

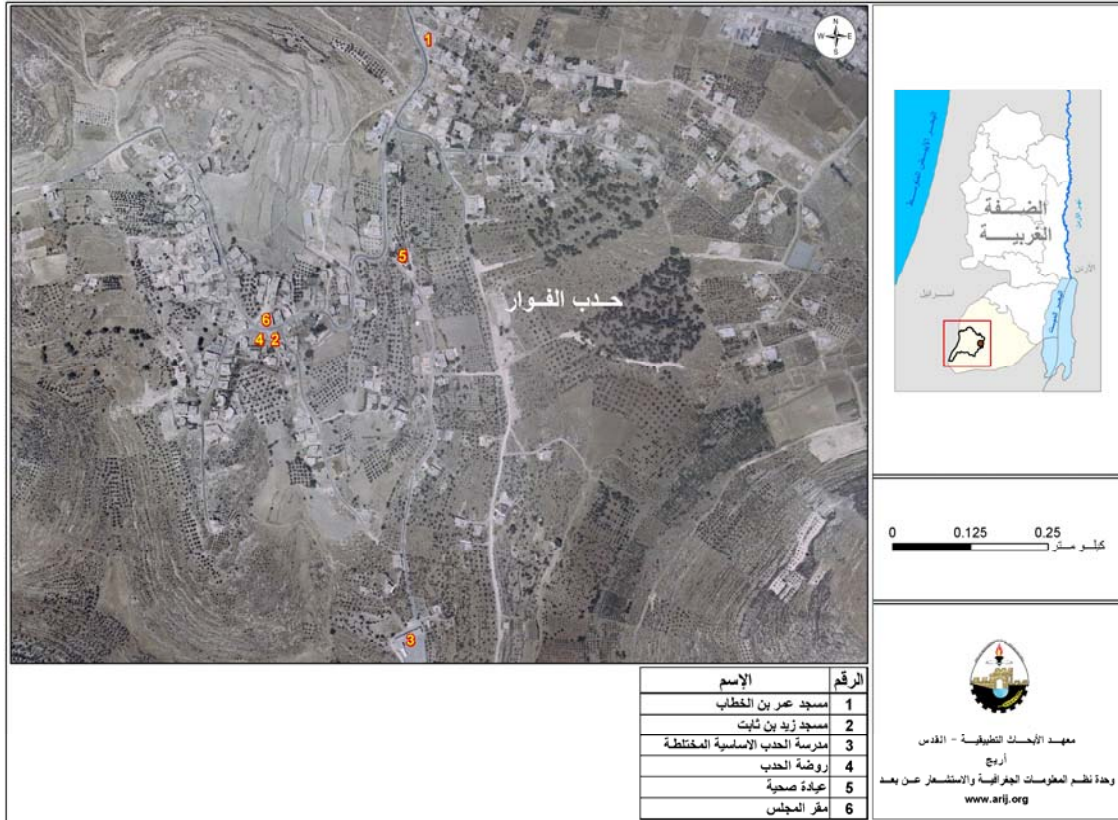
صور من قرية حذب الفوار



الأماكن الدينية والأثرية

يوجد في قرية حذب الفوار مسجدان، هما مسجد زيد بن ثابت ومسجد عمر بن الخطاب. أما بالنسبة للأماكن الأثرية فهناك أنقاض القرية القديمة. (انظر خريطة رقم 2).

خريطة 2: المواقع الرئيسية في قرية حذب الفوار



السكان

يبين تعداد السكان الفلسطيني الذي جرى في عام 2007، أن عدد سكان قرية حذب الفوار بلغ 1,918 نسمة، منهم 964 من الذكور و954 من الإناث، وبلغ عدد الأسر 308 أسرة، وبلغ عدد الوحدات السكنية 347 وحدة.

الفئات العمرية والجنس

أظهرت بيانات التعداد العام للسكان والمساكن الذي نفذته الجهاز المركزي للإحصاء الفلسطيني، أن توزيع الفئات العمرية في قرية حذب الفوار لعام 2007، كان كما يلي: 47.5% ضمن الفئة العمرية أقل من 15 عاماً، 50.1% ضمن الفئة العمرية 15-64 عاماً، و2.4% ضمن الفئة العمرية 65 عاماً فما فوق. كما أظهرت البيانات أن نسبة الذكور للإناث في المنطقة هي 101:100، أي أن نسبة الذكور 50.3%، ونسبة الإناث 49.7%.

العائلات

يتألف سكان قرية حذب الفوار من عدد من العائلات، منها: الكومي، عصفور، خلف، نجيب، حطاب، الداربيع، أطيش وأبو عوض.

قطاع التعليم

بلغت نسبة الأمية لدى سكان قرية حذب الفوار للعام 2007، حوالي 7.2%، وقد شكلت نسبة الإناث 64.8%، وهذه تعتبر نسبة عالية مقارنة بنسبة الذكور. ومن مجموع السكان المتعلمين، كان هناك 14% يستطيعون القراءة والكتابة، 28.6% انهموا دراستهم الابتدائية، 30.4% انهموا دراستهم الإعدادية، 19.8% انهموا دراستهم الثانوية، الجدول رقم 1، يبين المستوى التعليمي في قرية حذب الفوار، حسب الجنس والتحصيل العلمي لعام 2007.

جدول 1: سكان قرية حذب الفوار (10 سنوات فأكثر) حسب الجنس والحالة التعليمية، 2007											
الجنس	أمي	يعرف القراءة والكتابة	ابتدائي	إعدادي	ثانوي	دبلوم متوسط	بكالوريوس	دبلوم عالي	ماجستير	دكتوراة	المجموع
ذكور	32	96	204	210	64	17	24	2	3	1	653
إناث	59	80	156	172	83	16	38	0	1	0	605
المجموع	91	176	360	382	147	33	62	2	4	1	1258

المصدر: الجهاز المركزي للإحصاء الفلسطيني، 2009. التعداد العام للسكان والمساكن -2007، النتائج النهائية

حسب المسح الميداني الذي جرى عام 2007، يوجد في قرية حذب الفوار مدرسة واحدة وهي "مدرسة حذب الفوار الأساسية المختلطة"، وهي مدرسة حكومية. ويضطر الطلاب استكمال دراستهم في مدارس دورا ومخيم الفوار، والتي تبعد مسافة 5 كم عن القرية.

كما أظهرت بيانات وزارة التعليم العالي في العام الدراسي 2007/2006، أن عدد الصفوف الدراسية في القرية بلغ 11 صفًا، وبلغ عدد الطلاب 297 طالبًا وطالبة، وعدد المعلمين 13 معلمًا.

يوجد في قرية حذب الفوار روضة أطفال واحدة، تضم 58 طفلًا وهي تابعة للقطاع الخاص. (انظر خريطة رقم 2).

ومن أهم المشاكل التي تواجه قطاع التعليم في قرية حذب الفوار، صغر مساحة الغرف الصفية، عدم وجود مدارس ثانوية، وعدم توفر مختبر، وقاعة للطلاب في المدرسة الموجودة، مما يؤثر على مستوى التحصيل العلمي للطلاب.

قطاع الصحة

يوجد في قرية حذب الفوار مركز للأمم و الطفولة تشرف عليه وزارة الصحة الفلسطينية، ولا يوجد فيها أية مرافق صحية أخرى. وفي حالة الطوارئ يضطر سكان حذب الفوار الحصول على الخدمات الصحية الموجودة في التجمعات المجاورة، ومنها مدينة الخليل وبلدة دورا. (انظر خريطة رقم 2).

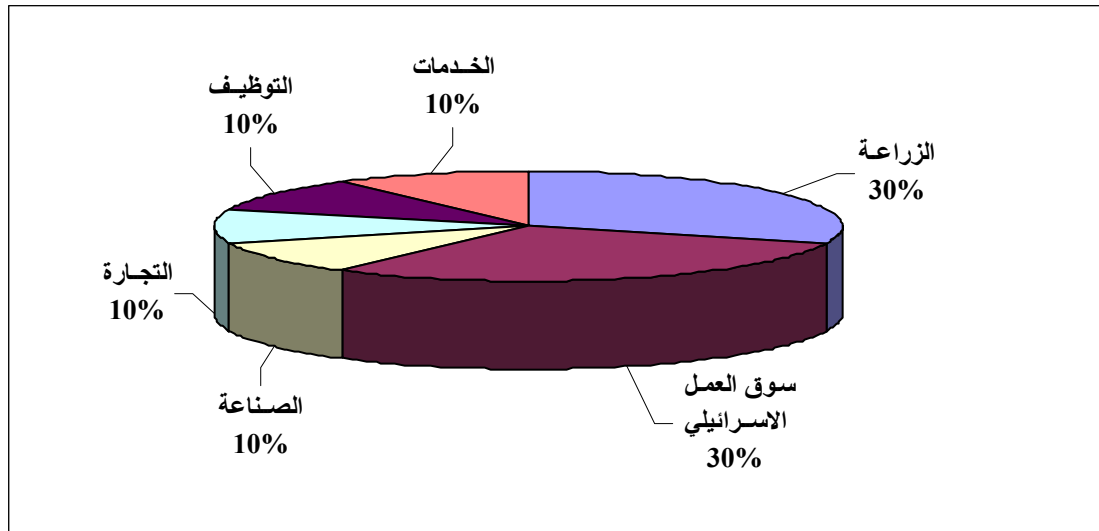
الأنشطة الاقتصادية

يعتمد الاقتصاد في قرية حذب الفوار على قطاع الزراعة، حيث يستوعب هذا القطاع 30% من القوى العاملة، وعلى سوق العمل الإسرائيلي والذي يستوعب أيضا 30% من القوى العاملة. (انظر شكل رقم 1).

وقد أظهرت نتائج المسح الميداني لتوزيع الأيدي العاملة بحسب النشاط الاقتصادي في قرية حذب الفوار، ما يلي:

- قطاع الزراعة، ويشكل 30% من الأيدي العاملة.
- سوق العمل الإسرائيلي، ويشكل 30% من الأيدي العاملة.
- قطاع الموظفين، ويشكل 10% من الأيدي العاملة.
- قطاع التجارة، ويشكل 10% من الأيدي العاملة.
- قطاع الصناعة، ويشكل 10% من الأيدي العاملة.
- قطاع الخدمات، ويشكل 10% من الأيدي العاملة.

شكل 1: توزيع القوى العاملة حسب النشاط الاقتصادي في قرية حذب الفوار



وفيما يتعلق بالنشاطات الاقتصادية والصناعية، فيوجد في قرية حذب الفوار معصرة زيتون، ومصنع جلفنة حديد. كما يوجد 6 بقالات. (انظر خريطة رقم 2).

وقد تبين أن الفئات الاجتماعية الأكثر تضررا في قرية حذب الفوار نتيجة الإجراءات الإسرائيلية، هي على النحو التالي:

1- العاملون السابقون في إسرائيل.

2- صغار المزارعين.

القوى العاملة

أظهرت بيانات التعداد العام للسكان والمساكن لعام 2007، أن هناك 426 شخصا نشيطين اقتصاديا في القرية (منهم 84% يعملون)، وكان هناك 832 شخصا غير نشيطين اقتصاديا (منهم 53.7% من الطلاب، و36.2% من المتفرغين لأعمال المنزل). (انظر الجدول رقم 2).

جدول 2: سكان قرية حذب الفوار (10 سنوات فأكثر) حسب الجنس والعلاقة بقوى العمل -2007											
المجموع	غير نشيطين اقتصاديا						نشطون اقتصاديا				
	المجموع	أخرى	لا يعمل ولا يبحث عن عمل	عاجز عن العمل	متفرغ لأعمال المنزل	طالب متفرغ للدراسة	المجموع	متعطّل لم يسبق له العمل	متعطّل سبق له العمل	يعمل	الجنس
653	280	6	14	34	3	223	373	49	7	317	ذكور
605	552	1	4	25	298	224	53	10	2	41	إناث
258.1	832	7	18	59	301	447	426	59	9	358	المجموع

المصدر: الجهاز المركزي للإحصاء الفلسطيني، 2009. التعداد العام للسكان والمساكن -2007، النتائج النهائية

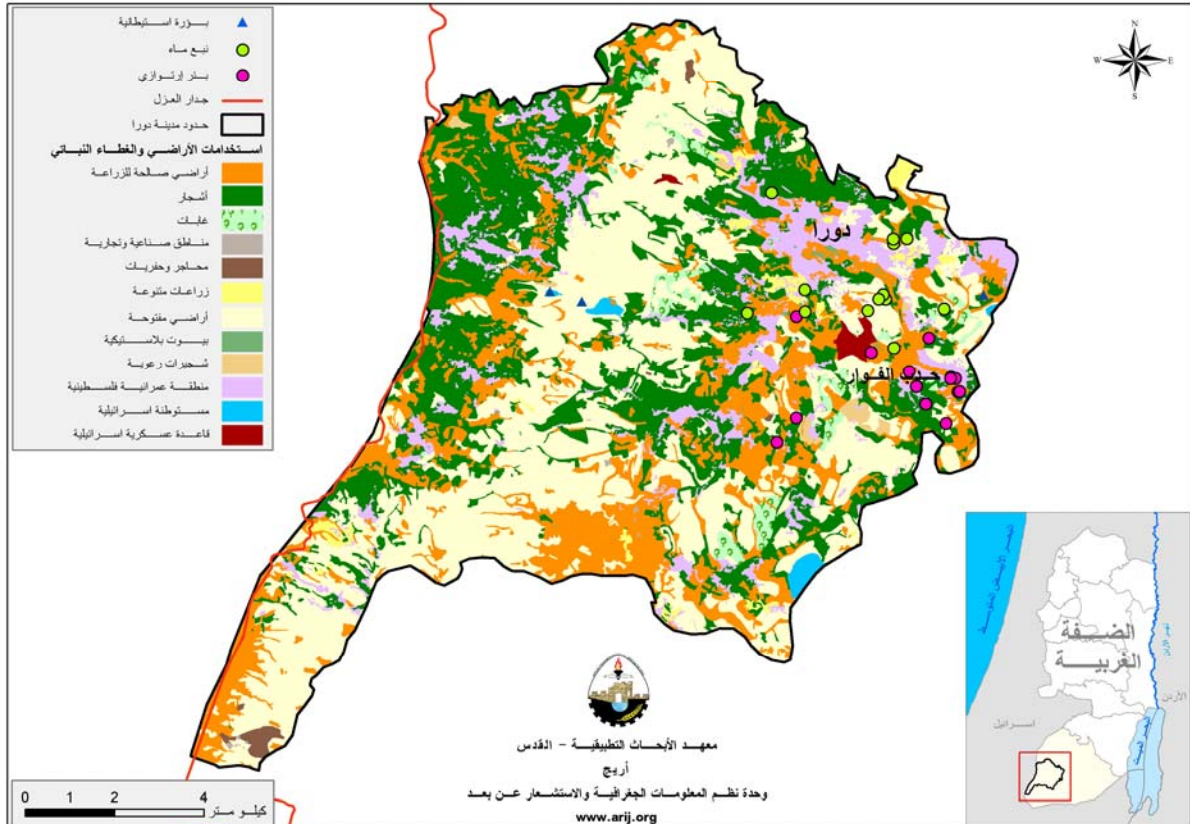
قطاع الزراعة

تبلغ مساحة قرية حذب الفوار حوالي 3,500 دونم، منها 520 دونما أراض سكنية، 1535 دونما أراض زراعية و 150 دونما أراض مفتوحة وحرثية. (انظر الجدول رقم 3، وخريطة رقم 3).

جدول 3: استعمالات الأراضي في قرية حذب الفوار (المساحة بالدونم)					
الأراضي المفتوحة والرعيّة	الأراضي الحرجية	مساحة الأراضي السكنية	المساحة الصالحة للزراعة		المساحة الكلية
			غير مزروعة	مزروعة	
50	100	520	173	1,362	3,500

المصدر: وزارة الزراعة الفلسطينية (MOA) -2006

خريطة 3: استعمالات الأراضي ومسار جدار الفصل العنصري في قرية حذب الفوار



جدول 4، يبين الأنواع المختلفة من الخضروات البعلية والمروية المكشوفة في قرية حذب الفوار. وتعتبر الخضروات الثمرية البعلية أكثر الأنواع زراعة، حيث تبلغ مساحتها 57 دونما. وأكثر الخضروات زراعة في هذه المنطقة هي البندورة، الكوسا، والفقوس.

المجموع		الخضروات الأخرى		الأبصال		البقوليات الخضراء		الخضروات الورقية		الخضروات الثمرية	
مروي	بعلی	مروي	بعلی	مروي	بعلی	مروي	بعلی	مروي	بعلی	مروي	بعلی
13	69	5	10	0	0	0	2	6	0	2	57

يوجد في قرية حذب الفوار 3 دونمات مزروعة بالنباتات الطبية والعطرية، وهي المرمية والزعر والبابونج.

كما يوجد في قرية حذب الفوار 442 دونما مزروعة بأشجار الزيتون. (انظر جدول رقم 5).

المجموع		الفواكه الأخرى		الجوزيات		التفاحيات		اللوزيات		الحمضيات		الزيتون	
م	ب	م	ب	م	ب	م	ب	م	ب	م	ب	م	ب
1	1078	0	211	0	35	0	2.5	0	83	1	0	0	442

ب: بعلی، م مروي.

أما جدول رقم 6، فيبين مجموع مساحة المحاصيل الحقلية والعلفية المزروعة في قرية حذب الفوار. وتعتبر الحبوب، وخاصة القمح والذرة البيضاء والشعير، هي أكثر المحاصيل زراعة، حيث بلغت مساحتها حوالي 115 دونما. وأهم المحاصيل العلفية التي تزرع في حذب الفوار البيقيا والكرسنة.

المجموع		المحاصيل المنبهاة		المحاصيل العلفية		محاصيل البذور		بقوليات الجافة		أبصال ودرنات وجذور		الحبوب	
م	ب	م	ب	م	ب	م	ب	م	ب	م	ب	م	ب
0	198	0	0	0	71	0	0	0	12	0	0	0	15

ب: بعلی، م مروي.

وفيما يتعلق بالثروة الحيوانية فان سكان قرية حذب الفوار يعتمدون أيضا في معيشتهم على تربية الثروة الحيوانية، ومنها الأغنام والماعز والدواجن. (انظر جدول رقم 7).

أبقار *	أغنام	ماعز	خيل	حمير وبعال	دجاج لاحم	خلايا نحل
20	540	340	1	18	115,000	0

* تشمل الأبقار والعجول والعجلات والثيران

يوجد في قرية حذب الفوار 2 كم طرق زراعية مناسبة لسير التركتورات والآلات الزراعية، الا انها غير كافية.

قطاع المؤسسات والخدمات

يعتبر المجلس القروي هو المؤسسة الرئيسية في القرية التي تقدم الخدمات للمواطنين في القرية.

البنية التحتية والموارد الطبيعية

- **الاتصالات:** قرية حذب الفوار موصولة بشبكة الاتصالات، وتقريبا 40% من الوحدات السكنية لديها خط هاتف.
- **المياه:** تم وصل قرية حذب الفوار بشبكة المياه منذ عام 2007، وحاليا تقريبا جميع الوحدات السكنية موصولة بالشبكة. والمصدر الرئيس للمياه في القرية هو بئر الفوار. آبار الجمع وتنكات المياه، وهي مصادر بديلة لشبكة المياه في القرية.
- **الكهرباء:** تم وصل المنطقة بشبكة الكهرباء عام 1988. وحاليا فان جميع الوحدات السكنية في القرية موصولة بشبكة الكهرباء، وتقوم شركة كهرباء الجنوب بتنظيم توزيع الكهرباء على المواطنين. وتعاني خدمة الكهرباء في القرية من قدم وتدهور وضع الشبكة، ونقص في مولدات الكهرباء.
- **جمع النفايات الصلبة** لا يوجد في قرية حذب الفوار نظام جمع النفايات الصلبة، ويتخلص السكان من النفايات بشكل عشوائي في مكبات خاصة، ثم يقومون بحرقها.
- **الصرف الصحي:** لا يوجد في قرية حذب الفوار شبكة صرف صحي. ويتم التخلص من المياه العادمة عن طريق الحفر الامتصاصية والقنوات المفتوحة.
- **المواصلات:** تعتمد المواصلات في قرية حذب الفوار على المركبات العامة والخاصة. أما بالنسبة لحالة الطرق في قرية حذب الفوار، فهناك 3.5 كم من الطرق الداخلية، و1.2 كم طرق رئيسة، و2 كم طرق زراعية. منها 3.7 كم طرق معبدة وبحالة جيدة و 3 كم طرق غير معبدة.

أثر إجراءات الاحتلال الإسرائيلي

يوجد إلى الشمال الغربي من القرية قاعدة عسكرية إسرائيلية تسمى "المجنونه"، ومن الشرق يوجد حاجز الفوار وهو نقطة تفتيش إسرائيلية دائمة، وفي جنوب القرية قامت القوات الإسرائيلية بإغلاق الطريق القديم المؤدي إلى الظاهرية بالسواتر الترابية والإسمنتية. هذه الإجراءات إضافة إلى الحواجز الطائرة (المتنقلة) على الطريق الرئيس المؤدي إلى حذب الفوار، فرضت قيودا مشددة على حركة المواطنين، سواء أثناء الخروج من القرية أو الدخول إليها.

الخطط والمشاريع التطويرية المنفذة

اعد مجلس قروي حذب الفوار خطة لتطوير القرية. ومنذ سنتين نفذ المجلس القروي مشروعان في القرية، هما المدرجان في الجدول رقم 8.

جدول 8: الخطط والمشاريع التطويرية التي نفذت في حذب الفوار			
الرقم	اسم المشروع	النوع	الممول
1	بناء شبكة مياه داخلية	بنية تحتية	GBC
2	العمل مقابل الغذاء	امن غذائي	الإغاثة الكاثوليكية

الأولويات والاحتياجات التطويرية للقرية

تعاني قرية حدب الفوار من نقص كبير في البنية التحتية والخدماتية. ويبين الجدول رقم 9، الأولويات والاحتياجات التطويرية للقرية.

جدول 9: الأولويات والاحتياجات التطويرية في قرية حدب الفوار					
الرقم	القطاع	بحاجة ماسة	بحاجة متوسطة	ليست بحاجة	ملاحظات
احتياجات البنية التحتية					
1	شق، أو تعبيد طرق	*			6 كم
2	تركيب شبكة مياه جديدة			*	
3	إصلاح/ ترميم شبكة المياه الموجودة			*	
4	بناء خزان مياه			*	
5	تركيب شبكة مياه لتغطية مناطق جديدة			*	
6	تركيب شبكة صرف صحي		*		
الاحتياجات الصحية					
1	بناء مراكز / عيادات صحية جديدة			*	
2	إعادة تأهيل/ ترميم مراكز / عيادات صحية موجودة.		*		
3	شراء تجهيزات طبية للمراكز أو العيادات الموجودة.			*	
الاحتياجات التعليمية					
1	بناء مدارس جديدة			*	أساسي وثانوي
2	إعادة تأهيل مدارس موجودة		*		
3	تجهيزات تعليمية			*	
الاحتياجات الزراعية					
1	استصلاح أراض زراعية			*	20 دونم
2	إنشاء آبار جمع مياه			*	15 بئر
3	بناء حظائر / بركسات مواشي		*		
4	خدمات بيطرية		*		
5	أعلاف وتبن للماشية		*		
6	إعادة تأهيل بيوت بلاستيكية			*	
7	بذور فلحة			*	
8	نباتات ومواد زراعية			*	

المراجع:

- الجهاز المركزي للإحصاء الفلسطيني، 2009، التعداد العام للسكان والمساكن والمنشآت، 2007. رام الله- فلسطين.
- معهد الأبحاث التطبيقية- القدس (أريج)، 2006-2009، قاعدة بيانات نظم المعلومات الجغرافية. بيت لحم- فلسطين.
- وزارة التربية والتعليم العالي، 2007/2006. بيانات مديرية تربية الخليل، فلسطين.
- وزارة الزراعة الفلسطينية (MOA)، 2006، بيانات مديرية زراعة الخليل، فلسطين.