

# دليل بلدة دورا



إعداد



معهد الأبحاث التطبيقية- القدس  
أريج

بتمويل من



التعاون الإسباني



برنامج أزهار

2009

## شكر و عرفان

يتقدم معهد الأبحاث التطبيقية- القدس (أريج) بالشكر والتقدير من الوكالة الإسبانية للتعاون الدولي من أجل التنمية (AECID) لتمويلها هذا المشروع من خلال برنامج أزاهار (AZAHAR).

كما يتقدم المعهد بالشكر الجزيل إلى المسؤولين الفلسطينيين في الوزارات، والبلديات، ومجالس الخدمات المشتركة، واللجان والمجالس القروية، والجهاز المركزي للإحصاء الفلسطيني، لما قدموه من مساعدة وتعاون مع فريق البحث خلال عملية جمع البيانات.

أريج أيضا تخلص بالشكر جميع الموظفين الذين عملوا طوال العامين الماضيين من أجل إنجاز هذا العمل الذي يهدف إلى خدمة المجتمع الفلسطيني.

## مقدمة

هذا الكتيب هو جزء من سلسلة كتيبات، والتي تحتوي على معلومات شاملة عن التجمعات السكانية في محافظة الخليل. جاءت سلسلة الكتيبات هذه نتيجة لدراسة شاملة لجميع التجمعات السكانية في محافظة الخليل، والتي تهدف إلى توثيق الأوضاع المعيشية في المحافظة، وإعداد الخطط التنموية للمساعدة في تحسين المستوى المعيشي لسكان المنطقة، والذي تم من خلال تنفيذ مشروع "دراسة التجمعات السكانية وتقييم الاحتياجات التطويرية حسب برنامج ازاهار" الذي ينفذه معهد الأبحاث التطبيقية-القدس (أريج)، والممول من الوكالة الإسبانية للتعاون الدولي من أجل التنمية (AECID)، وبرنامج ازاهار الإسباني (AZAHAR).

يهدف المشروع إلى دراسة وتحليل وتوثيق الأوضاع الاجتماعية والاقتصادية، والبرامج والأنشطة اللازمة للتخفيف من أثر الأوضاع السياسية والاقتصادية والاجتماعية غير المستقرة في محافظة الخليل، مع التركيز بصفة خاصة على برنامج ازاهار، وأهدافه المتعلقة بالمياه، والبيئة، والزراعة.

ويهدف المشروع أيضا إلى دراسة وتحليل وتوثيق وفرة الموارد الطبيعية، والبشرية، والاجتماعية، والاقتصادية، والبيئية، والقيود المفروضة، وتقييم الاحتياجات لتنمية المناطق الريفية والمهمشة في محافظة الخليل. إضافة إلى ذلك، إعداد استراتيجيات وبرامج وأنشطة تنموية، للتخفيف من أثر الأوضاع السياسية والاجتماعية والاقتصادية السيئة وغير المستقرة، مع التركيز على القطاع الزراعي.

يمكن الاطلاع على جميع أدلة التجمعات السكانية في محافظة الخليل باللغتين العربية و الانجليزية على الموقع الالكتروني التالي /<http://proxy.arij.org/vprofile/>.

## قائمة المحتويات

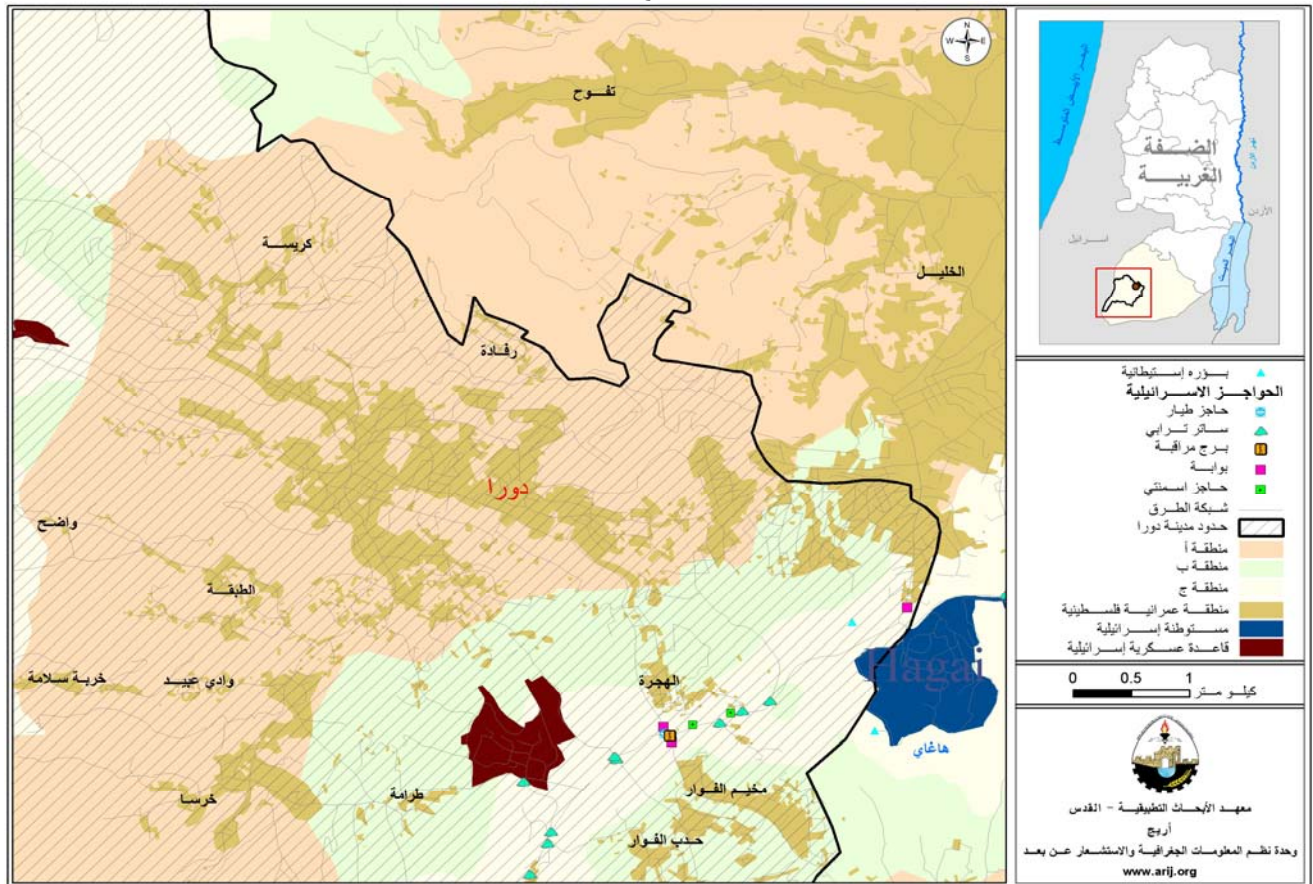
4	الموقع الجغرافي والخصائص الطبيعية
5	نبذة تاريخية
5	الأماكن الدينية والأثرية
6	السكان
7	قطاع التعليم
9	قطاع الصحة
9	الأنشطة الاقتصادية
10	قطاع الزراعة
12	قطاع المؤسسات والخدمات
13	البنية التحتية والمصادر الطبيعية
14	أثر إجراءات الاحتلال الإسرائيلي
14	الخطط والمشاريع التطويرية المنفذة
15	الأولويات والاحتياجات التطويرية للبلدة
16	المراجع:

## دليل بلدة دورا

### الموقع الجغرافي والخصائص الطبيعية

بلدة دورا هي إحدى بلدات محافظة الخليل، وتقع إلى الغرب من مدينة الخليل، وعلى بعد 6 كم منها. يحدها من الشرق بلدة يطا ومدينة الخليل، من الشمال بلدة إذنا وبلدة تفوح، من الغرب الخط الأخضر (أراضي عام 1948)، ومن الجنوب بلدة السموع وبلدة الظاهرية. (أنظر خريطة رقم 1)

خريطة 1: موقع وحدود بلدة دورا



تقع بلدة دورا على ارتفاع 839 مترا فوق سطح البحر، ويبلغ المعدل السنوي للأمطار فيها حوالي 436 ملم، أما معدل درجات الحرارة فيصل الى 16 درجة مئوية، ويبلغ معدل الرطوبة النسبية فيها حوالي 61% (وحدة المعلومات الجغرافية\_ أريج).

تأسس المجلس البلدي في بلدة دورا منذ عام 1967، ويتكون المجلس الحالي من 11 عضواً، قامت السلطة الوطنية الفلسطينية بتعيينهم من أجل دارة شؤون البلدة وخدمة مواطنيها، يوجد في البلدية 92 موظفاً. وتشمل البلدية عدة أقسام، وهي:

- |                         |                           |                           |
|-------------------------|---------------------------|---------------------------|
| 1- قسم الإدارة.         | 2- قسم الدراسات والتخطيط. | 3- قسم التحصيلات.         |
| 4- قسم العلاقات العامة. | 5- قسم المياه.            | 6- قسم الحركة.            |
| 7- قسم المحاسبة.        | 8- قسم الكمبيوتر.         | 9- قسم الهندسة.           |
| 10- قسم المشتريات.      | 11- قسم الصحة والبيئة.    | 12- قسم الإسعاف والطوارئ. |

وتقوم بلدية دورا بتقديم معظم الخدمات الأساسية للسكان، ومنها:

- 1- توفير خدمات البنية التحتية من المياه، الكهرباء، تعبيد الشوارع، وجمع النفايات الصلبة.
- 2- تقديم المساعدات الاجتماعية والإنسانية.
- 3- تقديم الخدمات الصحية.
- 3- إصدار رخص البناء، والإشراف على المشاريع التطويرية في القرية.

## نبذة تاريخية

يظن أن دورا تقوم على بقعة مدينة (أدوريم) التي حصنها (رحبعام) خوفا من بني قومه اليهود، الذين ثاروا ضده. وفي العهد الروماني ذكرت باسم (Adora) من أعمال بيت جبرين. وقد اشتهرت منذ القدم بكرومها وعنبها الذي عرف ب (الدوري). وفي العام 712 للهجرة أوقفها الملك العظيم عيسى الأيوبي على الحرم الإبراهيمي الشريف. (الدباغ، 1991).

وجذور مدينة دورا عميقة في التاريخ حيث أقام فيها الكنعانيون قبل حوالي (5000) عام، ودلت الحفريات في تل بيت مرسم على الحضارة والديانة الكنعانية حيث وجدت لوحات فخارية تدل على ذلك. وفي عام 586 ق.م دمر "نبوخذ نصر الكلداني" بيت مرسم بعد أن قام بتدمير مدينة القدس. احتل الفرس دورا وأجزاء من فلسطين عام (332 ق.م). أما في العهد الروماني 63 ق.م- 636 فقد تم تقسيم البلاد إلى خمس مقاطعات وجعلت دورا عاصمة منطقة "أدوميا". وفي الفترة العثمانية تدل الوثائق على أن دورا ثارت في وجه إبراهيم باشا الذي تمرد على السلطان الشرعي بتحريض وتمويل من فرنسا. أما أصل سكان دورا فيتألف من عائلتين، هما السويطي وأبو شرار.

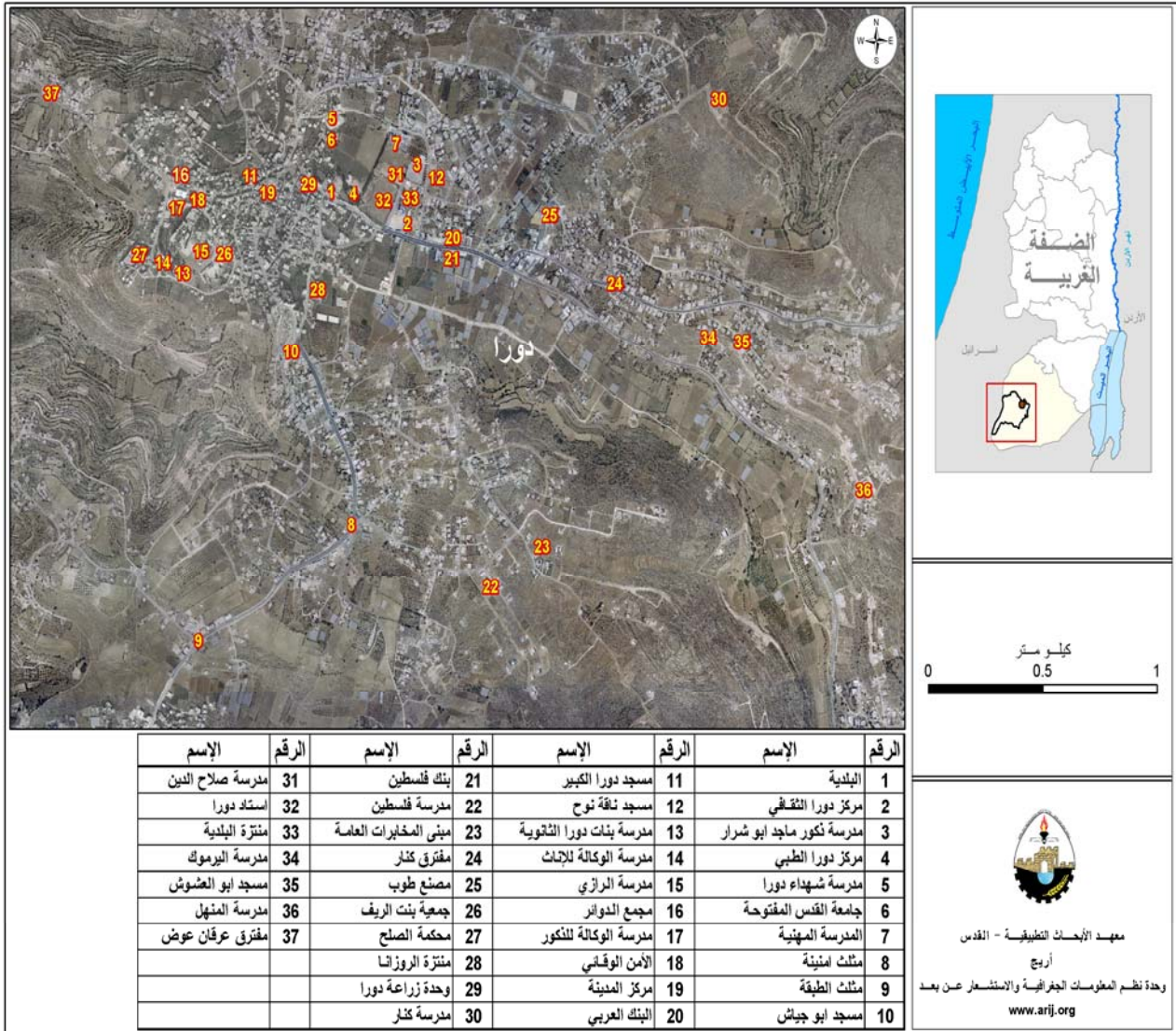
صور من بلدة دورا



## الأماكن الدينية والأثرية

يوجد في بلدة دورا خمسة مساجد، وهي: مسجد دورا الكبير، مسجد المجاهدين، المسجد العمري، مسجد كنار، ومسجد سعد بن أبي وقاص. (أنظر خريطة رقم 2). أما بالنسبة للأماكن الأثرية، فهناك العديد من المواقع الأثرية في البلدة، ومنها: مقام النبي نوح، مقام أبو عرقوب، مقام الشيخ حسن، ومقام منى. وفي (دورا) موقع أثري يحتوي على (بقايا برج مبني بحجارة مزمولة، أرض مرصوفة بالفسيفساء، قطع معمارية، صهريج). (الدباغ، 1991).

خريطة 2: المواقع الرئيسية في بلدة دورا



## السكان

بين تعداد السكان الفلسطيني الذي جرى عام 2007، أن عدد سكان بلدة دورا بلغ 23,046 نسمة، منهم 11,761 من الذكور، و11,285 من الإناث.

### الفئات العمرية والجنس

أظهرت بيانات التعداد العام للسكان والمساكن الذي نفذته الجهاز المركزي للإحصاء الفلسطيني، أن توزيع الفئات العمرية في بلدة دورا لعام 2007، كان كما يلي: 43.1% ضمن الفئة العمرية أقل من 15 عاماً، 53.8% ضمن الفئة العمرية 15-64 عاماً، و2.9% ضمن الفئة العمرية 65 عاماً فما فوق. كما أظهرت البيانات أن نسبة الذكور للإناث في المنطقة هي 103.3 : 100، أي أن نسبة الذكور 50.8%، ونسبة الإناث 49.2%. (الأرقام تشمل سكان دورا، رفادة، الهجرة، كريسة والطبقة).

### العائلات

يتألف سكان بلدة دورا من عدد من العائلات، منها: السويطي، العمائرة، عمرو، الشرحة، الدراويش، المسالمة، الدرابيع، العواودة.

## قطاع التعليم

بلغت نسبة الأمية لدى سكان بلدة دورا للعام 2007، حوالي 5.5% من مجمل السكان، وقد شكلت نسبة الإناث 72.7%، وهذه تعتبر نسبة عالية مقارنة بنسبة الذكور. ومن مجموع السكان المتعلمين، هناك 11.3% يستطيعون القراءة والكتابة، 50.6% انهموا دراستهم الابتدائية والإعدادية، 16.6% انهموا دراستهم الثانوية، الجدول رقم 1، يبين المستوى التعليمي في بلدة دورا، حسب الجنس والتحصيل العلمي لعام 2007.

جدول 1: سكان بلدة دورا (10 سنوات فأكثر) حسب الجنس والحالة التعليمية، 2007											
الجنس	أمي	يعرف القراءة و الكتابة	ابتدائي	إعدادي	ثانوي	دبلوم متوسط	بكالوريوس	دبلوم عالي	ماجستير	دكتوراة	المجموع
ذكور	295	1,072	2,196	2,975	1,627	510	981	19	126	51	9,852
إناث	784	1,125	1,928	2,770	1,621	457	933	12	30	2	9,662
المجموع	295	2,197	4,124	5,745	3,248	967	1,914	31	156	53	19,514

المصدر: \* الجهاز المركزي للإحصاء الفلسطيني، 2009. التعداد العام للسكان والمساكن- 2007، النتائج النهائية. ملاحظة: معلومات الجدول تشمل سكان دورا، رفادة، الهجرة، كريسة، الطبقة.

حسب المسح الميداني الذي جرى عام 2007، بلغ عدد المدارس في بلدة دورا 19 مدرسة: منها 7 مدارس للذكور، و 8 مدارس للإناث، و 4 مدارس مختلطة (للجنسين). معظم هذه المدارس حكومية (وزارة التربية والتعليم العالي). (انظر الجدول رقم 2، و خريطة رقم 2).

جدول 2: المدارس في بلدة دورا حسب الاسم والمرحلة والجنس والجهة المشرفة				
الرقم	اسم المدرسة	المرحلة	الجنس	الجهة المشرفة
1	مدرسة صلاح الدين الثانوية للبنين	ثانوي	ذكور	حكومية
2	مدرسة الشهيد ماجد أبو شرار الثانوية للبنين	ثانوي	ذكور	حكومية
3	مدرسة ابن سينا الأساسية للبنين	أساسي	ذكور	حكومية
4	مدرسة الرازي الأساسية للبنين	أساسي	ذكور	حكومية
5	مدرسة كنار الأساسية للبنين	أساسي	ذكور	حكومية
6	مدرسة دورا الأساسية للبنين	أساسي	ذكور	الوكالة
7	مدرسة الصديق الخاصة	أساسي	ذكور	خاصة
8	مدرسة دورا الثانوية للبنات	ثانوي	إناث	حكومية
9	مدرسة دار السلام الثانوية للبنات	ثانوي	إناث	حكومية
10	مدرسة بنات دورا المهنية الثانوية	ثانوي	إناث	حكومية
11	مدرسة شهداء دورا الأساسية للبنات	أساسي	إناث	حكومية
12	مدرسة الأقصى الأساسية للبنات	أساسي	إناث	حكومية
13	مدرسة الهدى الأساسية للبنات	أساسي	إناث	حكومية
14	مدرسة دورا الأساسية للبنات الأولى	أساسي	إناث	الوكالة
15	مدرسة دورا الأساسية للبنات الثانية	أساسي	إناث	الوكالة
16	مدرسة فلسطين الأساسية المختلطة	أساسي	مختلطة	حكومية
17	مدرسة البرموك الأساسية المختلطة	أساسي	مختلطة	حكومية
18	مدرسة القدس الأساسية المختلطة	أساسي	مختلطة	حكومية
19	مدرسة المنهل الأساسية المختلطة	أساسي	مختلطة	خاصة



كما أظهرت بيانات وزارة التربية والتعليم العالي في العام الدراسي 2007/2006، أن عدد الصفوف الدراسية في بلدة دورا بلغ 232 صفاً، وعدد الطلاب 7,714 طالباً وطالبة، وعدد المعلمين 323 معلماً ومعلمة (انظر الجدول رقم 3).

جدول 3: عدد المدارس والصفوف والطلاب حسب الجنس في مدينة دورا (2006-2007)					
المجموع	وكالة الغوث	خاصة	حكومية		
7	1	1	5	عدد المدارس	ذكور
103	13	10	80	عدد الصفوف	
146	18	15	113	عدد المعلمين	
3,603	436	373	2,794	عدد الطلاب	
8	2	-	6	عدد المدارس	إناث
91	19	-	72	عدد الصفوف	
129	23	-	106	عدد المعلمين	
3,151	644	-	2,507	عدد الطلاب	
4	-	1	3	عدد المدارس	مختلط
38	-	10	28	عدد الصفوف	
48	-	13	35	عدد المعلمين	
960	-	198	762	عدد الطلاب	

المصدر: وزارة التربية والتعليم العالي - مديرية الخليل - 2007/2006.

يوجد في بلدة دورا عشر رياض للأطفال، وهي مدرجة في الجدول رقم 4. (انظر خريطة رقم 2).

جدول 4: رياض الأطفال في بلدة دورا حسب الاسم وعدد الصفوف وعدد الأطفال والجهة المشرفة					
الرقم	اسم الروضة	عدد الصفوف	عدد الأطفال	عدد المدرسين	الجهة المشرفة
1	روضة الشروق	2	60	3	خاصة
2	روضة الحنان النموذجية	2	42	2	خاصة
3	روضة سنبله فلسطين	4	95	4	خاصة
4	روضة الصديق "أ"	3	94	4	خاصة
5	روضة الصديق "ب"	4	86	4	خاصة
6	روضة الأقصى	2	35	2	خاصة
7	روضة السناقر	2	25	2	خاصة
8	روضة البلايل	1	12	1	خاصة
9	روضة صناعات الحياة	3	66	3	خاصة
10	روضة رناد	2	43	2	خاصة

المصدر: قاعدة بيانات أريج.

ومن أهم المشاكل التي تواجه قطاع التعليم في بلدة دورا، مشكلة الدوام الصباحي والمسائي، نتيجة النقص في عدد الصفوف والمدارس، مما يزيد من العبء على كاهل الطلاب والأهالي والمعلمين، وبالتالي يؤثر على مستوى التحصيل العلمي للطلاب.

## قطاع الصحة

يوجد في بلدة دورا عدد من العيادات والمراكز الصحية. (انظر الجدول رقم 5، وخريطة رقم 2).

جدول 5: عدد المرافق الصحية في مدينة دورا حسب السلطة المشرفة				
أهلية	الوكالة	خاصة	حكومية	نوع المؤسسة
-	1	1	1	عيادة طبيب عام
-	1	1	1	عيادة طبيب أسنان
-	1	-	2	عيادة صحية
-	-	1	-	مركز أشعة
-	-	1	-	مختبر طبي
-	-	-	2	مركز أمومة وطفولة
-	-	17	-	صيدلية
-	-	-	1	إسعاف
-	-	1	-	أخرى (مركز علاج طبيعي)
-	3	22	7	المجموع

بالإضافة إلى الاغلاقات والإجراءات الإسرائيلية، فإن الخدمات الصحية في البلدة تعاني العديد من المشاكل، منها: عدم وجود تمويل، قلة الأدوية، قلة الأجهزة الطبية، نقص في عدد الأطباء المختصين، عدم وجود بنايات بحجم مناسب لفتح مراكز طبية، وعدم وجود مستشفى. وفي الحالات الطارئة يضطر المرضى في دورا التوجه إلى مدينة الخليل لتلقي العلاج في المستشفيات والمراكز الصحية الموجودة فيها، والتي تبعد حوالي 9 كم عن بلدة دورا.

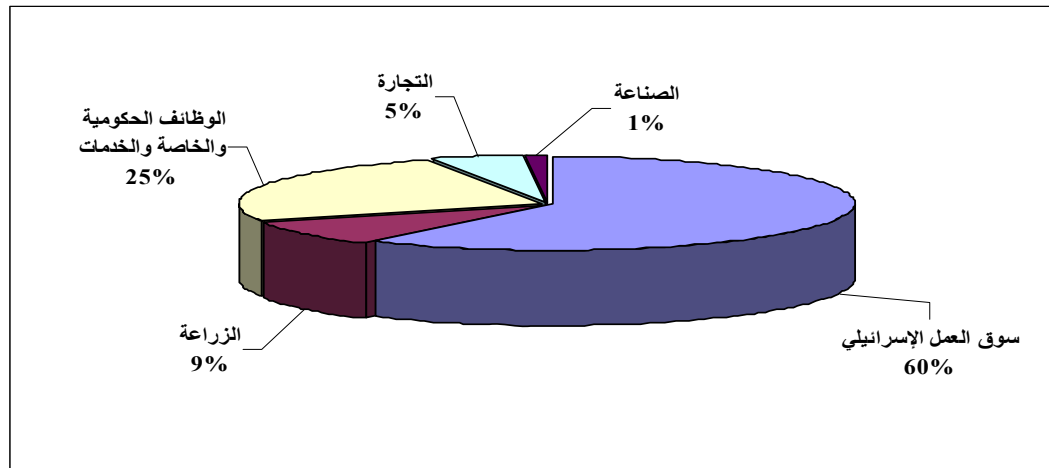
## الأنشطة الاقتصادية

معظم القوى العاملة في دورا تعمل في سوق العمل الإسرائيلي، حيث يستوعب 60% من القوى العاملة في البلدة. (انظر الشكل رقم 1).

وقد أظهرت نتائج المسح الميداني لتوزيع الأيدي العاملة حسب النشاط الاقتصادي في منطقة سعير، ما يلي:

- سوق العمل الإسرائيلي، ويشكل 60% من الأيدي العاملة.
- قطاع الموظفين، ويشكل 25% من الأيدي العاملة.
- قطاع الزراعة، ويشكل 9% من الأيدي العاملة.
- قطاع التجارة، ويشكل 5% من الأيدي العاملة.
- قطاع الصناعة، ويشكل 1% من الأيدي العاملة.

شكل 1: توزيع القوى العاملة حسب النشاط الاقتصادي في بلدة دورا



يوجد في دورا العديد من المؤسسات الصناعية والاقتصادية منها: عدة مصانع، محطات وقود، محاجر حجر، معاصر زيتون، 19 محلا لبيع الملابس، ثماني ملاحم، 16 ورشة حدادة، 15 منجرة، و20 محلا لتقديم الخدمات المختلفة، وبالإضافة إلى ذلك هناك 150 محل بقالة. (انظر خريطة رقم 2).

وقد تبين أن الفئات الاجتماعية الأكثر تضررا في بلدة دورا نتيجة الإجراءات الإسرائيلية، هي على النحو التالي:

- 1- العاملون السابقون في إسرائيل.
- 2- المعيلون لأسر تتكون من 6 أفراد فأكثر.
- 4- صغار المزارعين.
- 5- صغار التجار.

### القوى العاملة

أظهرت بيانات التعداد العام للسكان والمساكن لعام 2007، أن هناك 6,355 شخصا كانوا نشيطين اقتصاديا في بلدة دورا (85.6% يعملون)، وكان هناك 13,159 شخصا غير نشيطين اقتصاديا في البلدة (59.6% من الطلاب، و29.4% من المتفرغين لأعمال المنزل)، (انظر الجدول رقم 6).

جدول 6: سكان بلدة دورا ( 10 سنوات فأكثر ) حسب الجنس والعلاقة بقوى العمل- 2007											
المجموع	غير نشيطين اقتصاديا						نشطون اقتصاديا				الجنس
	المجموع	أخرى	لا يعمل ولا يبحث عن عمل	عاجز عن العمل	متفرغ لأعمال المنزل	طالب متفرغ للدراسة	المجموع	عاطل عن العمل (لم يسبق له العمل)	عاطل عن العمل (سبق له العمل)	يعمل	
9,852	4,771	177	103	573	12	3,906	5,081	361	327	4,393	ذكور
9,662	8,388	73	24	485	3,863	3,943	1274	181	45	1,048	إناث
19,514	13,159	250	127	1,058	3,875	7,849	6,355	542	372	5,441	المجموع

المصدر: الجهاز المركزي للإحصاء الفلسطيني، 2009. التعداد العام للسكان والمساكن- 2007، النتائج النهائية.

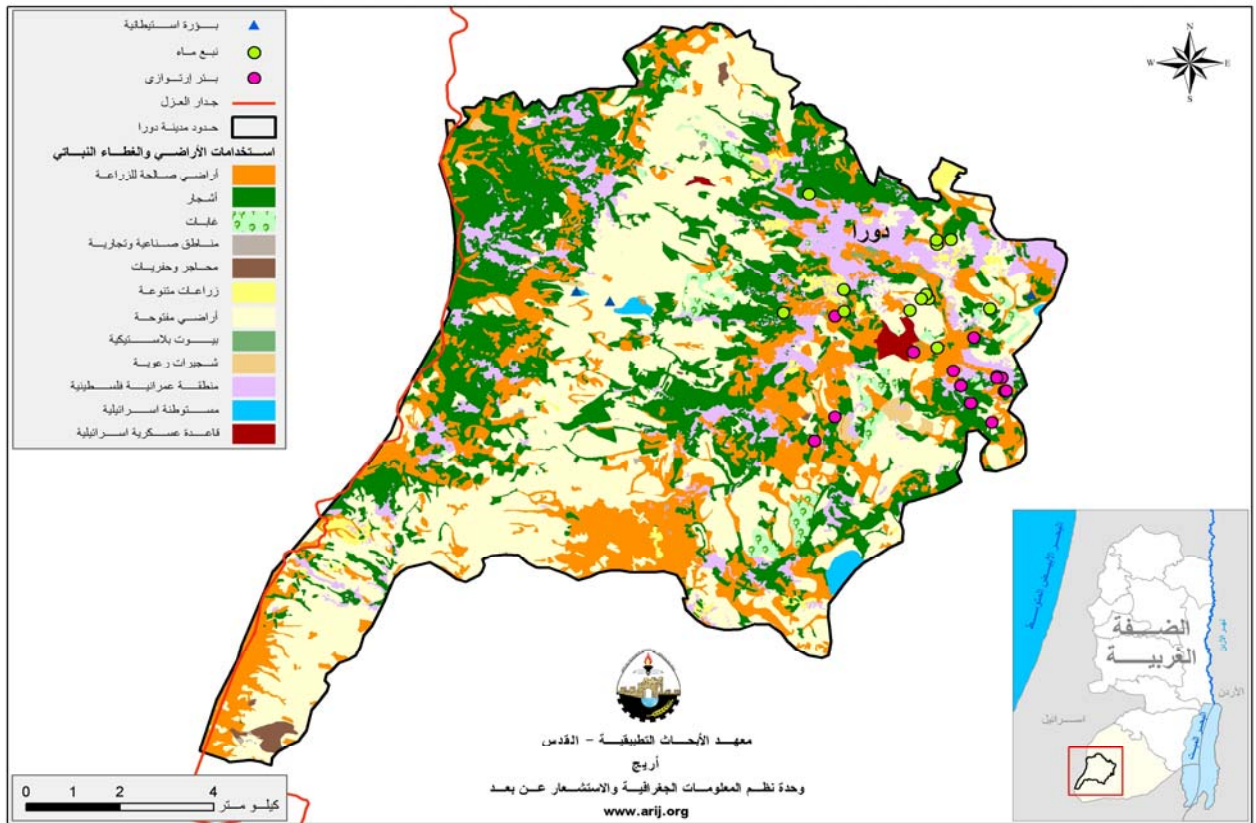
### قطاع الزراعة

تبلغ مساحة القرية الكلية حوالي 17,600 دونم، منها 7,100 دونم أراض سكنية، 1,270 دونم أراض مفتوحة وغابات، و8,220 دونما تعتبر أراض صالحة للزراعة. (انظر الجدول رقم 7، وخريطة رقم 3).

جدول 7: استعمالات الأراضي في بلدة دورا (المساحة بالدونم)					
مساحة المراعي والأراضي المفتوحة	مساحة الغابات الحرجية	المساحة الصالحة للزراعة		مساحة الأراضي السكنية	المساحة الكلية
		غير مزروعة	مزروعة		
1,000	270	1,308	6,912	7,100	17,600

المصدر: وزارة الزراعة الفلسطينية (MOA)- 2006.

## خريطة 3: استعمالات الأراضي ومسار جدار الفصل العنصري في بلدة دورا



جدول رقم 8، يبين مساحة وأنواع الخضروات المختلفة البعلية والمروية المكشوفة في بلدة دورا. وتعتبر الخضروات الورقية المروية أكثر الأنواع زراعة، وتبلغ مساحتها 232 دونما. كما تعتبر البنندورة والفقوس و الكوسا أكثر الأنواع زراعة في البلدة.

جدول 8: مساحة الأراضي المزروعة بالخضروات البعلية والمروية المكشوفة في بلدة دورا (المساحة بالدونم)											
المجموع		خضروات أخرى		الأبصال		البقوليات الخضراء		الخضروات الورقية		الخضروات الثمرية	
مروي	بعلية	مروي	بعلية	مروي	بعلية	مروي	بعلية	مروي	بعلية	مروي	بعلية
698.9	217	185	20	133	0	29.3	8	232	0	119.6	189

كما يوجد في بلدة دورا 133.8 دونم من البيوت البلاستيكية، التي تزرع بالخضروات، وأهمها الخيار.

ويوجد أيضا أربعة أنواع من النباتات الطبية التي تزرع في بلدة دورا، وهي الزعتر، الميرمية، النعنع والبابونج، وتبلغ المساحة المزروعة بها 19 دونما.

أما بالنسبة للأشجار المثمرة، فهناك 3,158 دونما مزروعة بأشجار الزيتون. إضافة إلى مساحات من العنب، التين واللوزيات، (أنظر جدول رقم 9).

جدول رقم 9: مساحة الأراضي المزروعة بالأشجار المثمرة في بلدة دورا (المساحة بالدونم)													
المجموع		فواكه أخرى		الجوزيات		التفاحيات		اللوزيات		الحمضيات		الزيتون	
مروي	بعلية	مروي	بعلية	مروي	بعلية	مروي	بعلية	مروي	بعلية	مروي	بعلية	مروي	بعلية
11	4939	0	1115	0	157	0	85	1	424	10	0	0	3158

وبالنسبة للمحاصيل الحقلية والعلفية في بلدة دورا، فيوجد حوالي 630 دونما من المحاصيل الحقلية تزرع بالحبوب، القمح والشعير. تليها المحاصيل العلفية كالكرسنة، والبيقيا. (انظر الجدول رقم 10).

المجموع	محاصيل أخرى		محاصيل منبهاة		محاصيل علفية		محاصيل البذور		بقوليات جافة		أبصال ودرنات وجذور		الحبوب	
	مروي	بعلي	مروي	بعلي	مروي	بعلي	مروي	بعلي	مروي	بعلي	مروي	بعلي	مروي	بعلي
0	893	0	0	4.5	0	170	0	0.5	0	75	0	9	0	630

أما على صعيد الثروة الحيوانية في بلدة دورا، فإن سكان بلدة دورا يقومون بتربية الماشية، مثل الإبقار، الأغنام، والماعز، إضافة إلى تربية الدواجن والنحل. (انظر الجدول رقم 11).

الأبقار*	الأغنام	الماعز	الجمال	الأحصنة	الحمير	البغال	الدجاج اللحم	الدجاج البيض	خلايا نحل
343	2,500	1,150	4	9	65	4	308,600	-----	550

\*مجموع الأبقار، والعجول، والثيران.

تعتمد الزراعة في البلدة على مياه الأمطار. أما الطرق الزراعية في قرية دورا فهي غير معبدة، حيث أنها مناسبة لسير التراكاتورات والآلات الزراعية.

ومن أهم المعوقات التي تحول دون تطور القطاع الزراعي في بلدة دورا، ما يلي:

1. شح المياه وعدم توفر رأس المال اللازم للاستثمار في قطاع الزراعة.
2. قلة مصادر المياه.
3. عدم توفر برامج تطويرية في البلدة.
4. ضعف الجدوى الاقتصادية.
5. عدم توفر المراعي.
6. صعوبة تسويق المنتجات الزراعية.

## قطاع المؤسسات والخدمات

يوجد في مدينة دورا العديد من مكاتب المؤسسات والدوائر الحكومية، ومنها:

- مكتب للبريد والاتصالات.
- مديرية مالية جنوب الخليل.
- مكتب لوزارة الشؤون الاجتماعية.
- مديرية أوقاف الجنوب.
- مديرية تربية وتعليم جنوب الخليل.
- مديرية داخلية جنوب الخليل.
- مديرية ضريبة دخل جنوب الخليل.
- مكتب الارتباط والتنسيق المدني.
- مديرية الجمارك والمكوس.
- مديرية كهرباء الجنوب.
- مكتب وزارة العمل.
- مكتب وزارة التعليم العالي.
- مديرية زراعة دورا.
- مكتب إطفائية.
- دائرة السير.
- المحكمة الشرعية.
- مركز شرطة.
- مكتب أمن.

بالإضافة إلى تلك المؤسسات، يوجد في بلدة دورا 17 مؤسسة من جمعيات ونوادي ومؤسسات محلية، وهي:

- 1-بلدية دورا: تأسست بلدية دورا في عام 1967، وتقدم البلدية خدمات عامة لجميع السكان كالمياه والكهرباء، وجمع النفايات الصلبة، وتنظيم وإصدار رخص الأبنية وخدمات أخرى.
- 2-جمعية الهلال الأحمر الفلسطيني: تم إنشاء الجمعية عام 2006، وتقوم بتقديم خدمات صحية وطوارئ، وخدمات لذوي الاحتياجات الخاصة.

- 3-نادي شباب دورا الرياضي: تأسس سنة 1946. ويهتم بالنواحي الرياضية والاجتماعية والثقافية والفنية.
- 4-نادي نسوي دورا: مركز لتدريب النساء على إنتاج مطرقات يدوية، ومواد غذائية وتسويقها.
- 5- مركز المرأة الثقافي: يوفر المركز فرص عمل للنساء من خلال أعمال التطريز اليدوي، وأعمال القش، بالإضافة إلى توفير دورات رياضية للنساء.
- 6- جمعية نهضة بنت الريف: تعتبر المؤسسة رائدة في تقديم خدمات تهدف إلى رفع الوعي لدى المرأة الريفية، من خلال عقد الدورات وتنفيذ مشاريع للنساء. كما يوجد روضة تابعة للجمعية.
- 7- مركز الأنوار الثقافي: وهو مركز للأطفال والشباب، يوفر دورات في المناهج التدريسية واللغات، واستخدام الكمبيوتر.
- 8- نادي أهلي دورا الرياضي: تأسس عام 1994، ويبلغ عدد أعضائه حوالي 500 عضو. ويقوم النادي بعقد نشاطات ثقافية، تشمل المحاضرات، الندوات، وعقد دورات تدريبية حول العديد من المواضيع، مثل التخطيط الاستراتيجي والتشبيك بين المؤسسات. كما يقوم بنشاطات رياضية مثل الشطرنج، وأخرى اجتماعية مثل مساعدة الطلاب، وتقديم أنشطة خلال شهر رمضان المبارك.
- 9- جمعية التصنيع الزراعي: تأسست الجمعية سنة 2004، حيث تقوم الجمعية بالتعاون مع المرأة في دورا بتصنيع المنتجات الغذائية وتسويقها.
- 10- مركز شهداء دورا الثقافي: تم إنشاء المركز من خلال بلدية دورا عام 1998. ويهدف المركز إلى نشر الثقافة والمعرفة من خلال التوجيه، الإرشاد، الإعلام، التعليم والترفيه عبر إقامة الندوات والمعارض، وتنظيم اللقاءات والدورات.
- 11- جامعة القدس المفتوحة- فرع دورا: تأسس مركز دورا الدراسي عام 1999. ويقوم هذا المركز بتوفير الدراسة الجامعية لبلدة دورا والقرى المحيطة بها. وتمنح الجامعة درجة البكالوريوس في تخصصات تربوية وإدارية.
- 12\_ منتدى معلمي دورا: يعمل المنتدى على إصدار مجلة رؤى، والقيام بنشاطات تربوية أخرى.
- 13\_ مؤسسة إبداع.
- 14\_ مؤسسة رعاية الشباب.
- 15\_ الجمعية الخيرية الإسلامية\_ دورا: جمعية خيرية تأسست سنة 1995، وهي فرع للجمعية الخيرية في الخليل.
- 16\_ مجلس الخدمات المشترك- ريف دورا-: تم تأسيسه عام 2000.
- 17\_ مركز حيفا للسلام: وهو مركز ثقافي.

(انظر خريطة رقم 2)

## البنية التحتية والموارد الطبيعية

- **الاتصالات:** بلدة دورا موصولة بشبكة الاتصالات، وحوالي 98% من الوحدات السكنية لديها خط هاتف.
- **المياه:** تم وصل بلدة دورا بشبكة المياه منذ عام 1966، وحوالي 85% من الوحدات السكنية موصولة بالشبكة. ويتم تزويد المدينة بالمياه من شركة المياه الإسرائيلية (ميكروت). وتعتبر آبار الجمع والينابيع المصادر البديلة لشبكة المياه، حيث يوجد في البلدة نبعان، وبنران جوفيان، وجميعها مستغلة للأغراض الزراعية، وخاصة ري الخضروات وسقي المواشي. والينابيع المستغلة هي: عين عمران، وعين كنار. كما يوجد في القرية خزان مياه سعته 5000 م<sup>3</sup>. وتعاني خدمة المياه في بلدة دورا من مشاكل كثيرة، منها: نقص عام في كمية المياه التي تزود البلدة، عدم تغطية شبكة المياه لكافة الوحدات السكنية، تلوث المياه، وجود فقد في المياه عبر الشبكة نتيجة تسريب المياه.
- **الكهرباء:** تم وصل البلدة بشبكة الكهرباء منذ عام 1976. حوالي 98% من الوحدات السكنية في البلدة موصولة بشبكة الكهرباء. ويقوم المجلس البلدي بتنظيم توزيع الكهرباء على المواطنين التي يتم شراؤها من شركة الكهرباء القطرية الإسرائيلية.
- **جمع النفايات الصلبة:** تقوم بلدية دورا بإدارة نظام جمع النفايات الصلبة. وتقدر كمية النفايات الصلبة التي تنتج يوميا في البلدة بحوالي 17 طنا، يتم جمعها من المناطق السكنية ونقلها إلى مكب النفايات الخاص ببلدية الخليل، والذي يبعد حوالي 25 كم عن البلدة. ويتم التخلص من النفايات في المكب عن طريق حرقها.
- **الصرف الصحي:** لا يوجد في بلدة دورا شبكة صرف صحي. وجميع الوحدات السكنية تستخدم الحفر الامتصاصية للتخلص من المياه العادمة، ويعتبر هذا احد الأسباب الرئيسة لتلوث المياه الجوفية.

- **خدمة المواصلات:** يوجد في بلدة دورا أربعة باصات و90 سيارة عمومية تعمل على نقل الركاب من مجمع سيارات دورا إلى مدينة الخليل وبالعكس، وهناك أيضا 32 سيارة تعمل بصورة غير منظمة. أما بالنسبة لحالة الطرق في البلدة، فهناك 109 كم طرق داخلية ورئيسية في البلدة (أنظر الجدول رقم 12).

جدول رقم 12 : حالة الطرق وأطوالها في بلدة دورا			حالة الطرق
طول الطرق ( كم )			
زراعية	فرعية	رئيسية	
-	7	28	طرق جيدة ومعبدة
-	6	11	طرق معبدة وبحالة سيئة
-	12	45	طرق غير معبدة
-	25	84	المجموع

المصدر: قاعدة بيانات أريج. 2006.

### أثر إجراءات الاحتلال الإسرائيلي

يحيط ببلدة دورا أربع مستوطنات إسرائيلية، وهي: مستوطنة بيت حجابي، وتقع إلى الشرق من بلدة دورا، مستوطنة أدوريم، وتقع إلى الجنوب من البلدة، مستوطنة غال يهودا ( نيجوصوت) وتقع في الجهة الجنوبية الغربية من البلدة، ومستوطنة عتنيئيل وتقع في الجهة الجنوبية الشرقية من البلدة. بالإضافة إلى المستوطنات، فان بلدة دورا تتأثر بالحوادث التي تقام على الطرق المؤدية لها، وخاصة الحاجز المقام على مدخل الفوار (حاجز الفوار)، حيث تعمل قوات الاحتلال الإسرائيلي بشكل يومي على نصب الحواجز الطيارة على المداخل الرئيسية للبلدة.

وقد قامت قوات الاحتلال الإسرائيلي باقتلاع 780 شجرة زيتون، و500 شجرة عنب، و350 شجرة لوزيات، و900 شجرة أخرى، وتدمير 12 وحدة سكنية خلال انتفاضة الأقصى، إضافة إلى مساحات من الأراضي تم مصادرتها أو عزلها.

### الخطط والمشاريع التطويرية المنفذة

أعدت بلدية دورا خطة تطويرية تشمل مشاريع تطويرية للبلدة. فمنذ 2004، نفذت البلدية العديد من هذه المشاريع. (انظر الجدول رقم 13).

جدول 13: الخطط والمشاريع التطويرية التي نفذت في مدينة دورا			
الرقم	اسم المشروع	النوع	التمويل
1	تعبيد وتأهيل عدد من الشوارع الداخلية	بنية تحتية	صندوق البلدية
2	بناء مدرسة المرحوم طه الرجعي	تعليمي	تمويل المهندس أسامة طه الرجعي
3	بناء جزء من المدرج الرياضي	بنية تحتية	رجل الأعمال محمد يوسف نوفرة
4	تأهيل وبناء عدد من الغرف الصفية	تعليمي	بكار
5	مشروع الصرف الصحي المرحلة الأولى	بنية تحتية	مؤسسة إيطالية

## الأولويات والاحتياجات التطويرية للبلدة

تعاني البلدة من نقص كبير في البنية التحتية والخدمات. ويبين الجدول رقم 14، الأولويات والاحتياجات التطويرية للبلدة.

جدول 14: الأولويات والاحتياجات التطويرية في بلدة دورا					
الرقم	القطاع	بحاجة ماسة	بحاجة متوسطة	ليست بحاجة	ملاحظات
<b>احتياجات البنية التحتية</b>					
1	شق، أو تعبيد طرق	*			* 64 كم
2	تركيب شبكة مياه جديدة	*			6 كم
3	إصلاح/ ترميم شبكة المياه الموجودة	*			15 كم
4	بناء خزان مياه	*			1,500 م <sup>3</sup>
5	تركيب شبكة مياه لتغطية مناطق جديدة	*			4 كم
6	تركيب شبكة صرف صحي	*			
<b>الاحتياجات الصحية</b>					
1	بناء مراكز / عيادات صحية جديدة	*			
2	إعادة تأهيل/ ترميم مراكز / عيادات صحية موجودة.	*			
3	شراء تجهيزات طبية للمراكز أو العيادات الموجودة.	*			
<b>الاحتياجات التعليمية</b>					
1	بناء مدارس جديدة	*			
2	إعادة تأهيل مدارس موجودة	*			
3	تجهيزات تعليمية	*			
<b>الاحتياجات الزراعية</b>					
1	استصلاح أراض زراعية	*			
2	إنشاء آبار جمع مياه	*			
3	بناء حظائر/ بركسات مواشي			*	
4	خدمات بيطرية			*	
5	أعلاف وتبن للماشية	*			
6	إعادة تأهيل بيوت بلاستيكية	*			
7	بذور فلحة	*			
8	نباتات ومواد زراعية	*			

• 20 كم طرق رئيسة، 30 كم طرق داخلية، و 14 كم طرق زراعية.



## المراجع:

- الجهاز المركزي للإحصاء الفلسطيني، 2009، التعداد العام للسكان والمساكن والمنشآت، 2007. رام الله- فلسطين.
- الدباغ، مصطفى، 1991، بلادنا فلسطين، الجزء الخامس، القسم الثاني، دار الهدى، كفر قرع- فلسطين.
- معهد الأبحاث التطبيقية- القدس (أريج)، 2006-2009، قاعدة بيانات نظم المعلومات الجغرافية. بيت لحم- فلسطين.
- وزارة التربية والتعليم العالي، 2006/2007. بيانات مديرية تربية الخليل، فلسطين.
- وزارة الزراعة الفلسطينية (MOA)، 2006، بيانات مديرية زراعة الخليل، فلسطين.