

دليل قرية بيت مرسم



إعداد



معهد الأبحاث التطبيقية- القدس
أريج

بتمويل من



التعاون الاسباني



برنامج أزهار

2009

شكر و عرفان

يتقدم معهد الأبحاث التطبيقية- القدس (أريج) بالشكر والتقدير من الوكالة الإسبانية للتعاون الدولي من أجل التنمية (AECID) لتمويلها هذا المشروع من خلال برنامج أزاهار (AZAHAR).

كما يتقدم المعهد بالشكر الجزيل إلى المسؤولين الفلسطينيين في الوزارات، والبلديات، ومجالس الخدمات المشتركة، واللجان والمجالس القروية، والجهاز المركزي للإحصاء الفلسطيني، لما قدموه من مساعدة وتعاون مع فريق البحث خلال عملية جمع البيانات.

أريج أيضا تخلص بالشكر جميع الموظفين الذين عملوا طوال العامين الماضيين من أجل إنجاز هذا العمل الذي يهدف إلى خدمة المجتمع الفلسطيني

مقدمة

هذا الكتيب هو جزء من سلسلة كتيبات، والتي تحتوي على معلومات شاملة عن التجمعات السكانية في محافظة الخليل. جاءت سلسلة الكتيبات هذه نتيجة لدراسة شاملة لجميع التجمعات السكانية في محافظة الخليل، والتي تهدف إلى توثيق الأوضاع المعيشية في المحافظة، وإعداد الخطط التنموية للمساعدة في تحسين المستوى المعيشي لسكان المنطقة، والذي تم من خلال تنفيذ مشروع "دراسة التجمعات السكانية وتقييم الاحتياجات التطويرية حسب برنامج ازاهار" الذي ينفذه معهد الأبحاث التطبيقية-القدس (أريج)، والممول من الوكالة الإسبانية للتعاون الدولي من أجل التنمية (AECID)، وبرنامج ازاهار الإسباني (AZAHAR).

يهدف المشروع إلى دراسة وتحليل وتوثيق الأوضاع الاجتماعية والاقتصادية، والبرامج والأنشطة اللازمة للتخفيف من أثر الأوضاع السياسية والاقتصادية والاجتماعية غير المستقرة في محافظة الخليل، مع التركيز بصفة خاصة على برنامج ازاهار، وأهدافه المتعلقة بالمياه، والبيئة، والزراعة.

ويهدف المشروع أيضا إلى دراسة وتحليل وتوثيق وفرة الموارد الطبيعية، والبشرية، والاجتماعية، والاقتصادية، والبيئية، والقيود المفروضة، وتقييم الاحتياجات لتنمية المناطق الريفية والمهمشة في محافظة الخليل. إضافة إلى ذلك، إعداد استراتيجيات وبرامج وأنشطة تنموية، للتخفيف من أثر الأوضاع السياسية والاجتماعية والاقتصادية السيئة وغير المستقرة، مع التركيز على القطاع الزراعي.

يمكن الاطلاع على جميع أدلة التجمعات السكانية في محافظة الخليل باللغتين العربية و الانجليزية على الموقع الالكتروني التالي <http://proxy.arij.org/vprofile/>.

قائمة المحتويات

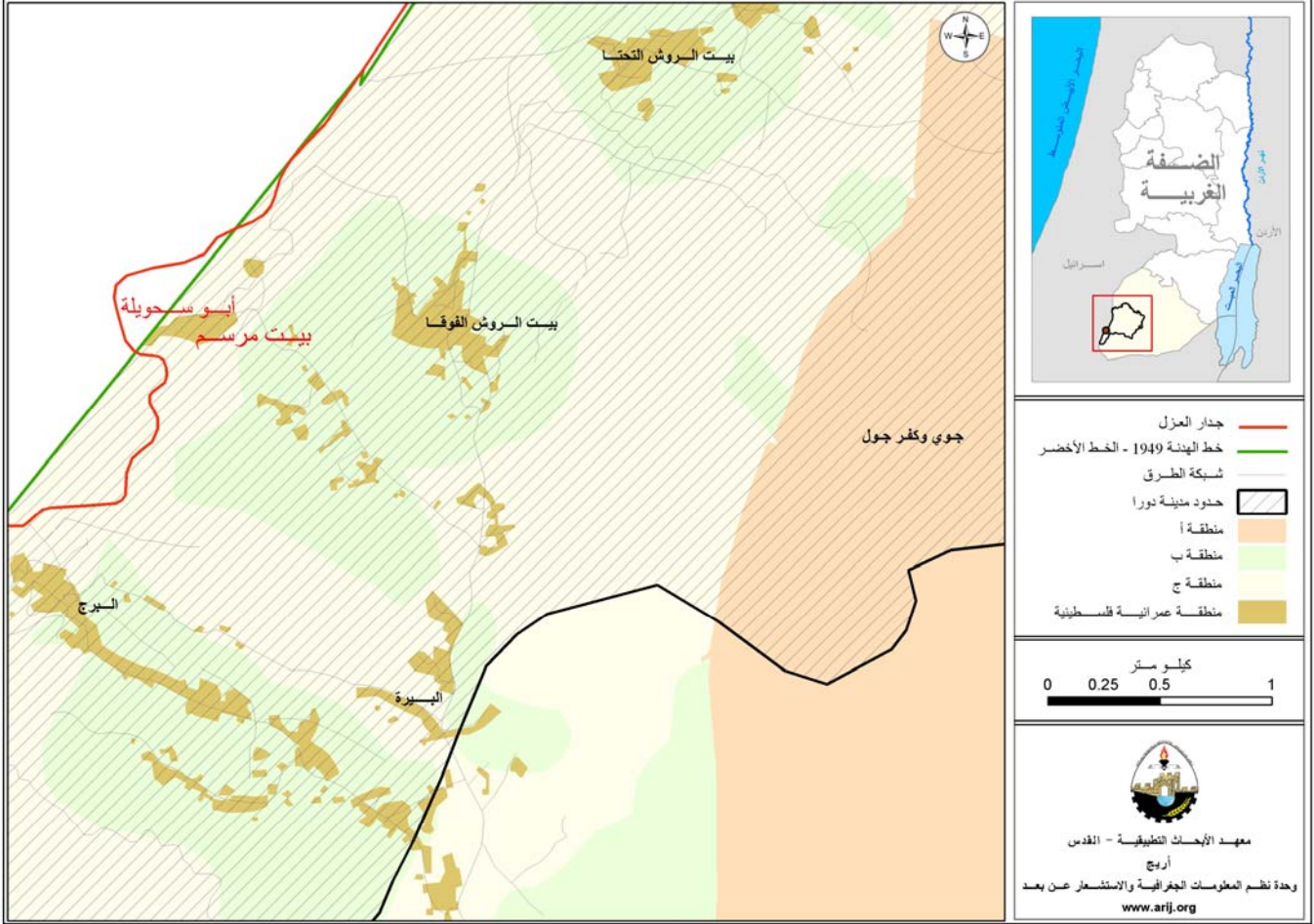
4.....	الموقع الجغرافي والخصائص الطبيعية.....
5.....	نبذة تاريخية.....
5.....	الأماكن الدينية والأثرية.....
6.....	السكان.....
7.....	قطاع التعليم.....
7.....	قطاع الصحة.....
7.....	الأنشطة الاقتصادية.....
9.....	قطاع الزراعة.....
10.....	قطاع المؤسسات والخدمات.....
10.....	البنية التحتية والمصادر الطبيعية.....
11.....	أثر إجراءات الاحتلال الإسرائيلي.....
11.....	الخطط والمشاريع التطويرية المنفذة.....
12.....	الأولويات والاحتياجات التطويرية للقرية.....
13.....	المراجع:.....

دليل قرية بيت مرسم

الموقع الجغرافي والخصائص الطبيعية

قرية بيت مرسم، هي احدي قرى منطقة دورا في محافظة الخليل، وتقع إلى الجنوب الغربي من مدينة الخليل، وعلى بعد 30 كم منها. يحدها من الشرق والشمال قرية بيت الروش الفوقا، ومن الغرب والجنوب قرية البرج ودار الفصل العنصري. (انظر خريطة رقم 1).

خريطة 1: موقع وحدود قرية بيت مرسم



تقع قرية بيت مرسم على ارتفاع 503 مترا فوق سطح البحر، ويبلغ المعدل السنوي للأمطار فيها حوالي 436 ملم، أما معدل درجات الحرارة فيصل إلى 16 درجة مئوية، ويبلغ معدل الرطوبة النسبية حوالي 61%. (وحدة المعلومات الجغرافية- أريج).

تصنف قرية بيت مرسم على أنها منطقة ريفية، ويقوم بإدارة القرية مجلس قروي، تأسس عام 1997، ويتكون من ستة أعضاء. ومن مسؤوليات المجلس القروي التي يقوم بها، ما يلي:

- 1- تقديم خدمة المياه والكهرباء لأهالي القرية.
- 2- تقديم المساعدات الإنسانية.
- 3- إنشاء المدارس ورياض الأطفال.

في العام 1992، وافقت وزارة الحكم المحلي على مخطط هيكلية لقرية بيت مرسم بمساحة 500 دونم.

نبذة تاريخية

يعود اسم بيت مرسم إلى الكلمة الكنعانية "قرية سفر" أو "بيت سيفر" والتي تعني مدينة العلم والكتاب. وكان لقرية بيت مرسم في الماضي اسمان وهما: "بيت سينا" بمعنى غصن النخيل، و"دبير". ويعود تاريخ القرية إلى القبائل العربية التي رحلت من الجزيرة العربية واستقرت في أرض فلسطين. معظم العائلات في القرية استقروا فيها في عهد الخلافة الإسلامية والعثمانية، والدليل على ذلك مقام النبي حنظل، وهو على شكل مسجد له محراب. ويعود أصل بعض سكان القرية إلى عائلات هجرت من أراضيها التي احتلتها قوات الاحتلال الإسرائيلية عام 1948 (من قرى مرات والزعق).

صور من قرية بيت مرسم



معصرة زيتون قديمة في القرية

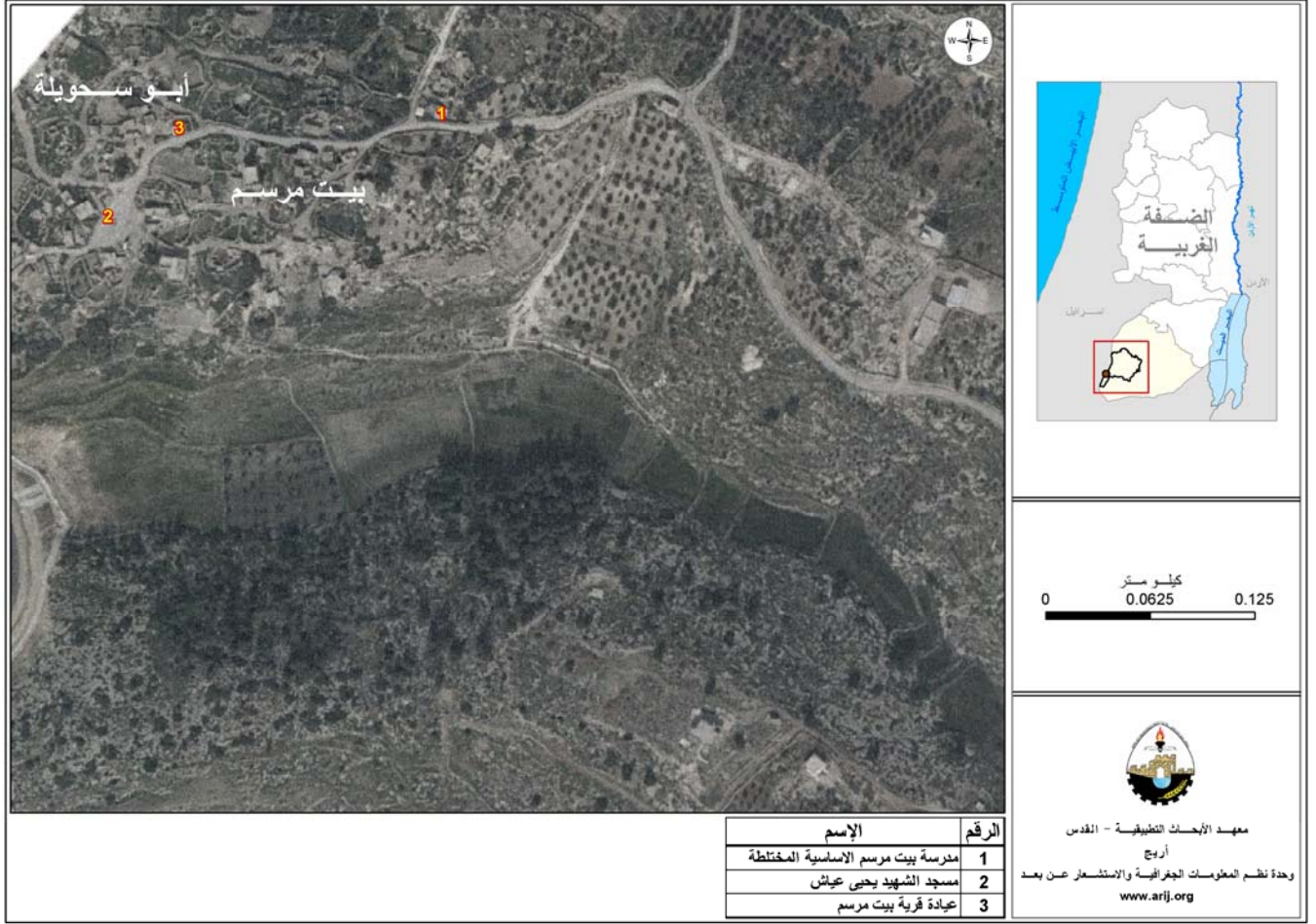


مقام حنظل الأثري

الأماكن الدينية والأثرية

يوجد في قرية بيت مرسم مسجد واحد، وهو مسجد الشهيد يحيى عياش. (أنظر خريطة رقم 2). أما بالنسبة للأماكن الأثرية، فيوجد في قرية بيت مرسم: مقام النبي حنظل والذي دفتنه من السلطات الإسرائيلية أثناء بناء جدار الفصل العنصري، وتل بيت مرسم، الذي تم عزله خلف الجدار، كما يوجد بعض الكهوف والآبار المنحوتة في الصخر في منطقة أبو سحويلة، وأثار أخرى تعود للعصر الروماني.

خريطة 2: المواقع الرئيسية في قرية بيت مرسم



السكان

يبين تعداد السكان الفلسطيني الذي جرى في عام 2007، أن عدد سكان قرية بيت مرسم بلغ 318 نسمة، منهم 278 نسمة تقطن قرية بيت مرسم، و40 نسمة تقطن قرية أبو سحويلة. ومن مجموع السكان، هناك 160 نسمة من الذكور، و158 نسمة من الإناث، ويبلغ عدد الأسر 58 أسرة، وعدد الوحدات السكنية 77 وحدة.

جدول 1: التوزيع السكاني في قرية بيت مرسم حسب التجمع، ونوع الجنس- 2007			
التجمع	ذكور	إناث	المجموع
بيت مرسم	139	139	278
أبو سحويلة	21	19	40
المجموع	160	158	318

المصدر: الجهاز المركزي للإحصاء الفلسطيني، 2009، التعداد العام للسكان والمساكن- 2007، النتائج النهائية.

الفئات العمرية والجنس

أظهرت بيانات التعداد العام للسكان والمساكن الذي نفذه الجهاز المركزي للإحصاء الفلسطيني، أن توزيع الفئات العمرية في قرية بيت مرسم لعام 2007، كان كما يلي: 48.4% ضمن الفئة العمرية أقل من 15 عاماً، 46.5% ضمن الفئة العمرية 15-64 عاماً، و5.1% ضمن الفئة العمرية 65 عاماً فما فوق. كما أظهرت البيانات أن نسبة الذكور للإناث في المنطقة هي 101.3 : 100، أي أن نسبة الذكور 50.3%، ونسبة الإناث 49.7%.

العائلات

يتألف سكان قرية بيت مرسم من عدد من العائلات، منها: عمرو، أبو عرقوب، عمران.

الهجرة

بلغ عدد الذين هاجروا من القرية منذ العام 2001، حوالي 60 شخصا.

قطاع التعليم

بلغت نسبة الأمية لدى سكان قرية بيت مرسم للعام 2007، حوالي 11.2%، وقد شكلت نسبة الإناث 65.2%، وهذه تعتبر نسبة عالية مقارنة بنسبة الذكور. ومن مجموع السكان المتعلمين، كان هناك 14.6% يستطيعون القراءة والكتابة، 32% انهموا دراستهم الابتدائية، 31.6% انهموا دراستهم الإعدادية، 6.8% انهموا دراستهم الثانوية. الجدول رقم 2، يبين المستوى التعليمي في قرية بيت مرسم، حسب الجنس والتحصيل العلمي لعام 2007.

الجنس	أمي	يستطيع القراءة والكتابة	ابتدائي	إعدادي	ثانوي	دبلوم متوسط	بكالوريوس	دبلوم عالي	ماجستير	دكتوراه	المجموع
ذكور	8	12	34	30	6	3	3	-	-	-	96
إناث	15	18	32	35	8	-	2	-	-	-	110
المجموع	23	30	66	65	14	3	5	-	-	-	206

المصدر: الجهاز المركزي للإحصاء الفلسطيني، 2009، التعداد العام للسكان والمساكن- 2007، النتائج النهائية.

حسب المسح الميداني الذي جرى عام 2007، بلغ عدد المدارس في قرية بيت مرسم مدرسة واحدة مختلطة حكومية (وزارة التربية والتعليم العالي)، هي مدرسة بيت مرسم الأساسية المختلطة، والتي تعتبر أقدم مدرسة في منطقة دورا، حيث تأسست عام 1952.

كما أظهرت بيانات وزارة التربية والتعليم العالي في العام الدراسي 2006/2007، أن عدد الصفوف الدراسية في قرية بيت مرسم بلغ 5 صفوف، وعدد الطلاب 64 طالبا وطالبة، وعدد المعلمين 7 معلمين ومعلمة.

وتعاني قرية بيت مرسم من عدم وجود مدارس للمرحلتين الإعدادية والثانوية، لذلك يضطر الطلاب للسفر إلى مدارس بيت الروش التحتاً لإكمال دراستهم الإعدادية، والتي تبعد عن القرية 3 كم، كما يضطر الطلاب للسفر إلى مدارس قرية المجد، أو بلدة دورا لإكمال دراستهم الثانوية، واللذان تبعدان عن القرية 8 كم و20 كم على التوالي. ويعاني قطاع التعليم في القرية من نقص في عدد الصفوف والمدرسين وعدم توفر الخدمات العامة في المدرسة.

قطاع الصحة

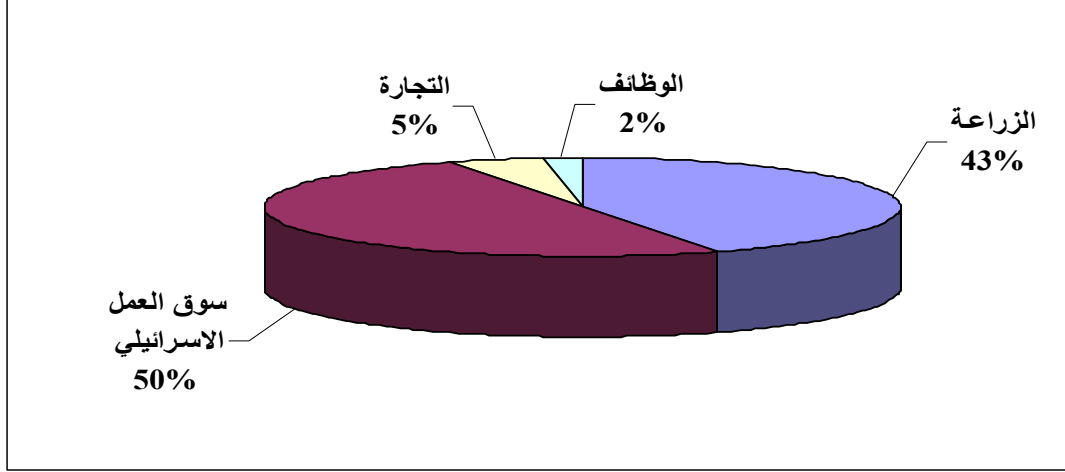
تفتقر القرية إلى الخدمات الصحية الأساسية، باستثناء مركز أمومة وطفولة، يوفر الرعاية الصحية للنساء والأطفال بمعدل يوم واحد في الأسبوع، وهو تابع إلى وزارة الصحة الفلسطينية. وفي حالة الطوارئ يضطر المرضى التوجه إلى مدينة الخليل أو بلدة دورا واللذان تبعدان عن القرية حوالي 30 كم، و20 كم على التوالي.

الأنشطة الاقتصادية

يعتمد الاقتصاد في قرية بيت مرسم على عدة قطاعات، وأهمها سوق العمل الإسرائيلي، حيث يستوعب حوالي 50% من القوى العاملة، وقطاع الزراعة، الذي يستوعب حوالي 43% من القوى العاملة. (انظر شكل رقم 1).

- وقد أظهرت نتائج المسح الميداني لتوزيع الأيدي العاملة حسب النشاط الاقتصادي في قرية بيت مرسم، ما يلي:
- سوق العمل الإسرائيلي، ويشكل 50% من الأيدي العاملة.
 - قطاع الزراعة، ويشكل 43% من الأيدي العاملة.
 - قطاع التجارة، ويشكل 5% من الأيدي العاملة.
 - قطاع الموظفين ويشكل 2% من الأيدي العاملة.

شكل 1: توزيع القوى العاملة حسب النشاط الاقتصادي في قرية بيت مرسم



- تفتقر قرية بيت مرسم للمؤسسات الصناعية والاقتصادية، باستثناء وجود معصرة زيتون وثلاثة متاجر وبقالة. وقد تبين أن الفئات الاجتماعية الأكثر تضرراً في قرية بيت مرسم، نتيجة الإجراءات الإسرائيلية، هي على النحو التالي:
- 1- المغيرون لأسر تتكون من 6 أفراد فأكثر.
 - 2- العاملون السابقون في إسرائيل.
 - 3- ربات البيوت والأطفال.
 - 4- صغار المزارعين.
 - 5- صغار التجار.

القوى العاملة

أظهرت بيانات التعداد العام للسكان والمساكن لعام 2007، أن هناك 23.3% من السكان كانوا نشيطين اقتصادياً في قرية بيت مرسم (منهم 75% يعملون). وكان هناك 76.7% من السكان غير نشيطين اقتصادياً (منهم 48.1% من الطلاب، و38.6% من المتفرغين لأعمال المنزل). (انظر الجدول رقم 3).

جدول 3: سكان قرية بيت مرسم (10 سنوات فأكثر) حسب الجنس والعلاقة بقوى العمل- 2007											
المجموع	غير نشيطين اقتصادياً						نشيطون اقتصادياً				الجنس
	المجموع	أخرى	لا يعمل ولا يبحث عن عمل	عاجز عن العمل	متفرغ لأعمال المنزل	طالب متفرغ للدراسة	المجموع	عاطل عن العمل (لم يسبق له العمل)	عاطل عن العمل (سبق له العمل)	يعمل	
78	28	2	4	7	-	15	50	2	5	43	ذكور
72	70	0	0	1	54	15	2	0	0	2	إناث
150	98	2	4	8	54	30	52	2	5	45	المجموع

المصدر: الجهاز المركزي للإحصاء الفلسطيني، 2009، التعداد العام للسكان والمساكن- 2007، النتائج النهائية.

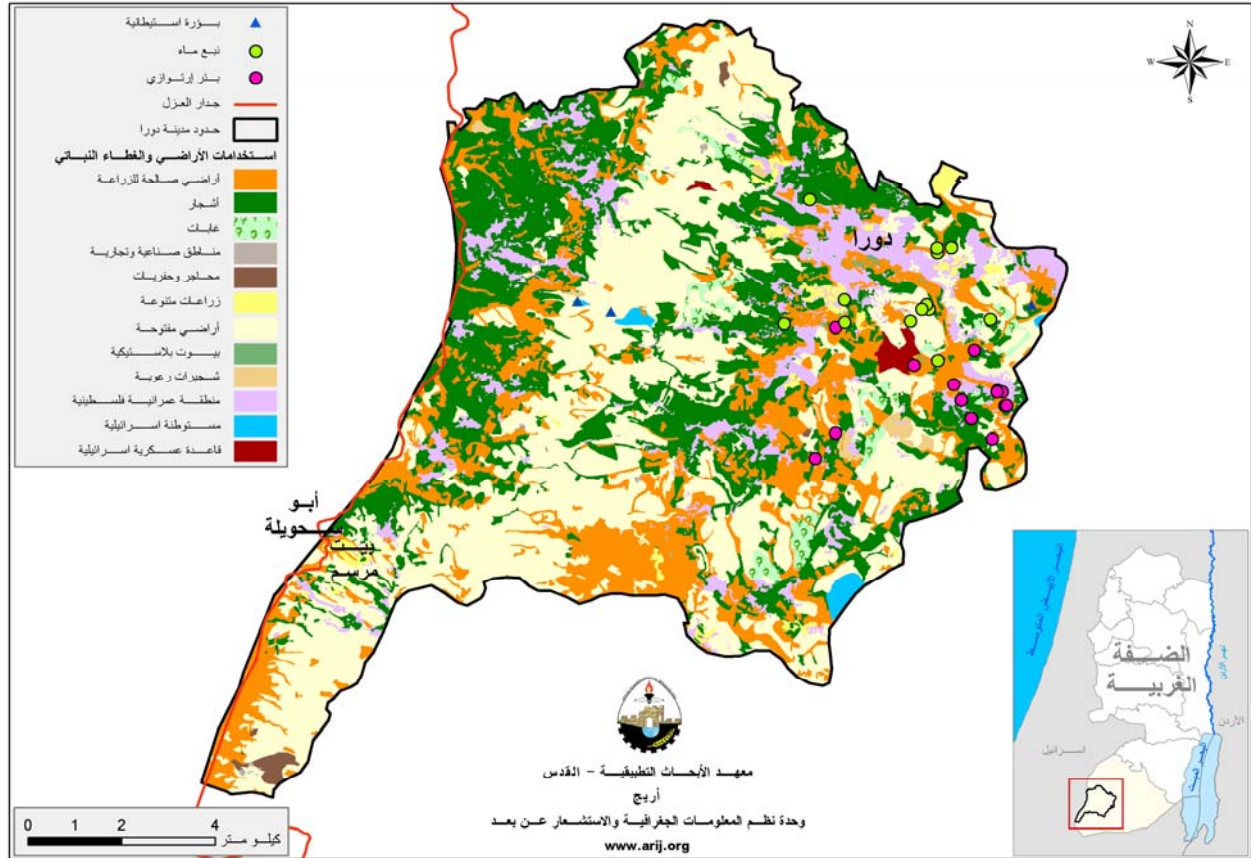
قطاع الزراعة

تبلغ المساحة الكلية لقرية بيت مرسم حوالي 1,500 دونم، منها 46 دونما أراض سكنية، 1,010 دونمات أراض زراعية (منها 748.5 دونم أراض مزروعة). 30 دونما غابات، 30 دونما مراعي ومناطق مفتوحة. (انظر الجدول رقم 4، وخريطة رقم 3).

مساحة المراعي والأراضي المفتوحة	مساحة الغابات الحرجية	مساحة الأراضي السكنية	المساحة الصالحة للزراعة		المساحة الكلية
			غير مزروعة	مزروعة	
30	30	46	752	748.5	1,500

المصدر: وزارة الزراعة الفلسطينية (MOA) - 2006.

خريطة 3: استعمالات الأراضي ومسار جدار الفصل العنصري في قرية بيت مرسم



جدول رقم 5، يبين مساحة وأنواع الخضروات المختلفة البعلية والمروية المكشوفة في قرية بيت مرسم. وتعتبر الخضروات الثمرية البعلية أكثر الأنواع زراعة، وتبلغ مساحتها 10.5 دونمات. كما تعتبر البندورة والفوس والكوسا أكثر الأنواع زراعة في المنطقة.

المجموع		خضروات أخرى		البقوليات الخضراء		الخضروات الثمرية	
مروي	بعلبي	مروي	بعلبي	مروي	بعلبي	مروي	بعلبي
1.5	11.5	0	1.5	0	1	0	10.5

هناك نوعان من النباتات الطبية التي تزرع في قرية بيت مرسم، وهي: الميرمية والنعناع، وتبلغ مساحتها الكلية دونمان.

وبالنسبة للأشجار المثمرة في قرية بيت مرسم، فيوجد حوالي 290 دونما مزروعة بأشجار الزيتون، إضافة إلى مساحات أخرى مزروعة بأنواع أخرى من الأشجار، مثل العنب، والتين. (انظر الجدول رقم 6).

جدول 6: مساحة الأراضي المزروعة بالأشجار المثمرة في قرية بيت مرسم (المساحة بالدونم)					
المجموع		فواكه أخرى		الزيتون	
مروي	بعلي	مروي	بعلي	مروي	بعلي
0	414	0	27	0	290

وبالنسبة للمحاصيل الحقلية والعلفية في قرية بيت مرسم فان حوالي 229 دونما من المحاصيل الحقلية والعلفية تزرع بالحبوب، وخاصة القمح والشعير. (انظر الجدول رقم 7).

جدول 7: مساحة الأراضي المزروعة بالمحاصيل الحقلية والعلفية في قرية بيت مرسم (المساحة بالدونم)									
المجموع		محاصيل علفية		بقوليات جافة		أبصال ودرنات وجذور		الحبوب	
م مروي	بعلي	مروي	بعلي	مروي	بعلي	مروي	بعلي	مروي	بعلي
0	319	0	55	0	32	0	3	0	229

أما على صعيد الثروة الحيوانية في قرية بيت مرسم، فان معظم سكان القرية يقومون بتربية الثروة الحيوانية، مثل الأغنام، الماعز، الدجاج اللاحم. (انظر الجدول رقم 8).

جدول 8: الثروة الحيوانية في قرية بيت مرسم				
الأبقار*	الأغنام	الماعز	الحمير	الدجاج اللاحم
12	321	28	22	13,300

* تشمل الأبقار، العجول، العجلات، والثيران.

تعتمد الزراعة في القرية على مياه الأمطار بشكل رئيس، وتعتمد الزراعة المروية على مياه آبار الجمع. أما من حيث الطرق الزراعية في القرية، فيوجد حوالي 6 كم طرق زراعية غير معبدة، وهي مناسبة لسير التراكاتورات والآلات الزراعية. ومن أهم المعوقات التي تحول دون تطور القطاع الزراعي في القرية: عدم توفر رأس المال اللازم للاستثمار في الزراعة، وقلة مصادر المياه.

قطاع المؤسسات والخدمات

يعتبر المجلس القروي الذي تأسس سنة 1997، هو المؤسسة الرئيسية في القرية. ويوجد في القرية، لجنة نساء بيت مرسم والتي تأسست عام 2003.

البنية التحتية والمصادر الطبيعية

- **الاتصالات:** قرية بيت مرسم موصولة بشبكة الاتصالات، وتقريبا 50% من الوحدات السكنية لديها خط هاتف.
- **المياه:** لا تتوفر شبكة مياه في قرية بيت مرسم، ويعتمد أهالي القرية على تنكات المياه وآبار جمع مياه الأمطار. وتعاني خدمة المياه في قرية بيت مرسم من تلوث مياه الآبار، شح الأمطار، وارتفاع ثمن المياه وخاصة في فصل الصيف.

- **الكهرباء:** قرية بيت مرسم غير موصولة بشبكة الكهرباء. وتستخدم القرية مولد خاص لتزويد المواطنين بالكهرباء. وقد تم فصل الكهرباء عن القرية بسبب عدم قدرة المواطنين دفع ما يترتب عليهم من مستحقات لشركة الكهرباء الإسرائيلية القطرية. وتعاني خدمة الكهرباء في بيت مرسم من عدة مشاكل منها:
 1. عدم القدرة على دفع الفواتير لشركة الكهرباء الإسرائيلية القطرية.
 2. عدم القدرة على الحصول على تراخيص بسبب وجود القرية في منطقة C.
 3. عدم وجود مساعدات من السلطة الفلسطينية.
- **الصرف الصحي:** لا يوجد في قرية بيت مرسم شبكة صرف صحي. وجميع الوحدات السكنية تستخدم الحفر الامتصاصية للتخلص من المياه العادمة.
- **جمع النفايات الصلبة:** لا يوجد نظام لجمع النفايات الصلبة في القرية، وإنما يتم التخلص من النفايات بشكل عشوائي، بحيث تتخلص كل أسرة من نفاياتها عن طريق حرقها. يتم إنتاج حوالي 57 طنا من النفايات الصلبة في القرية سنويا (قاعدة بيانات أريج 2006).
- **خدمة المواصلات:** لا يوجد في قرية بيت مرسم نظام للمواصلات، حيث يضطر المواطنون للمشي مسافة 2 كم للوصول إلى الطريق الرئيس، أو استخدام سيارات خاصة، والتي عادة تكون أجرتها مرتفعة. لذلك فإن المشكلة الرئيسة في القرية هي عدم وجود مركبات عامة. وفيما يتعلق بالطرق، فيوجد حوالي 2 كم من الطرق الرئيسة المعبدة وبحالة جيدة، و5 كم طرق داخلية غير معبدة، بالإضافة إلى 6 كم من الطرق الزراعية غير معبدة

أثر إجراءات الاحتلال الإسرائيلي

لا يوجد مستوطنات إسرائيلية في محيط قرية بيت مرسم. ولكنها تخضع بشكل دائم للحواجز الطيارة (المتنقلة)، كما ويمر عبر القرية طريق التفافي. وخلال الانتفاضة الثانية دمرت القوات الإسرائيلية منزلين في القرية، وصادرت 220 دونما من أراضي القرية. وكنتيجة للإجراءات الإسرائيلية في القرية والمنطقة المحيطة أصبح هناك تلوث في المياه. علاوة على ذلك فإن المواطنين يواجهون صعوبات في الوصول إلى المراكز الصحية والمستشفيات الموجودة في مناطق أخرى. وفي بعض الأحيان يجد المزارعون صعوبة في قطف الثمار، كما قامت السلطات الإسرائيلية باقتلاع حوالي 300 شجرة زيتون، 60 شجرة عنب و200 شجرة لوزيات، و140 شجرة من أشجار الغابات، وتدمير 11 بئر جمع مياه.

كما قامت بإغلاق الطرق الزراعية في القرية. فهناك حوالي 8 عائلات تم تدمير إنتاجها الزراعي. كما يعاني قطاع التعليم من الإجراءات الإسرائيلية، حيث يواجه الطلاب صعوبة في الوصول إلى مدارسهم. وفيما يتعلق بجدار الفصل العنصري، فإن الجدار يحيط بالقرية من الجهات الشمالية والغربية والجنوبية. وقد بدأت إسرائيل ببناء الجدار حول القرية في عام 2004 بمقطع بلغ طوله 3 كم من الأسلاك الشائكة حيث تم مصادرة 80 دونما لبناء الجدار و140 دونما أخرى تم عزلها خلف الجدار. ويوجد أيضا مخطط لبناء 2 كم أخرى من الجدار حول القرية. وبسبب الجدار فإن حوالي 400 شجرة من أشجار الزيتون، اللوزيات والحرجية تم اقتلاعها وتدميرها، إضافة إلى هدم 5 بيوت، و5 منشآت.

الخطط والمشاريع التطويرية المنفذة

أعدت لجنة المشاريع خطة تطويرية للقرية، وقد نفذ منها مشروعان. (أنظر الجدول رقم 9).

جدول 9: الخطط والمشاريع التطويرية التي نفذت في قرية بيت مرسم			
الرقم	اسم المشروع	النوع	الممول
1	بناء أسوار حول مدرسة بيت مرسم الأساسية المختلطة	تعليمي	مشروع هولندي نرويجي
2	انشاء بيوت بلاستيكية	زراعي	مؤسسة اوكسفام

الأولويات والاحتياجات التطويرية للقرية

تعاني قرية بيت مرسم من نقص كبير في البنية التحتية والخدمات. ويبين الجدول رقم 10، الأولويات والاحتياجات التطويرية للقرية.

جدول 10: الأولويات والاحتياجات التطويرية في قرية بيت مرسم					
الرقم	القطاع	بحاجة ماسة	بحاجة متوسطة	ليست بحاجة	ملاحظات
احتياجات البنية التحتية					
1	شق، أو تعبيد طرق		*		13 كم *
2	تركيب شبكة مياه جديدة	*			3 كم
3	إصلاح/ ترميم شبكة المياه الموجودة			*	
4	بناء خزان مياه		*		500 م ³
5	تركيب شبكة مياه لتغطية مناطق جديدة			*	
6	تركيب شبكة صرف صحي			*	
الاحتياجات الصحية					
1	بناء مراكز/ عيادات صحية جديدة	*			
2	إعادة تأهيل/ ترميم مراكز/ عيادات صحية موجودة			*	
3	شراء تجهيزات طبية للمراكز أو العيادات الموجودة	*			
الاحتياجات التعليمية					
1	بناء مدارس جديدة		*		المرحلة الأساسية
2	إعادة تأهيل مدارس موجودة		*		المرحلة الأساسية
3	تجهيزات تعليمية		*		
الاحتياجات الزراعية					
1	استصلاح أراض زراعية	*			400 دونم
2	إنشاء آبار جمع مياه		*		30 بنرا
3	بناء حظائر/ بركسات مواشي		*		25 بركسا
4	خدمات بيطرية		*		
5	أعلاف وتبن للماشية		*		
6	إعادة تأهيل بيوت بلاستيكية			*	
7	بذور فلحة		*		
8	نباتات ومواد زراعية		*		

• 2 كم طرق رئيسة، 5 كم طرق داخلية، و 6 كم طرق زراعية.

المراجع:

- الجهاز المركزي للإحصاء الفلسطيني، 2009، التعداد العام للسكان والمساكن والمنشآت، 2007. رام الله- فلسطين.
- معهد الأبحاث التطبيقية- القدس (أريج)، 2006- 2009، قاعدة بيانات نظم المعلومات الجغرافية. بيت لحم- فلسطين.
- وزارة التربية والتعليم العالي، 2006/2007. بيانات مديرية تربية الخليل، فلسطين.
- وزارة الزراعة الفلسطينية (MOA)، 2006، بيانات مديرية زراعة الخليل، فلسطين.