

دليل مدينة بيت لحم



إعداد



معهد الأبحاث التطبيقية- القدس
أريج

بتمويل من



التعاون الإسباني



برنامج أزهار

2010

شكر و عرفان

يتقدم معهد الأبحاث التطبيقية- القدس (أريج) بالشكر والتقدير من الوكالة الإسبانية للتعاون الدولي من أجل التنمية (AECID) لتمويلها هذا المشروع من خلال برنامج أزاهار (AZAHAR).

كما يتقدم المعهد بالشكر الجزيل إلى المسؤولين الفلسطينيين في الوزارات، والبلديات، ومجالس الخدمات المشتركة، واللجان والمجالس القروية، والجهاز المركزي للإحصاء الفلسطيني، لما قدموه من مساعدة وتعاون مع فريق البحث خلال عملية جمع البيانات.

أريج أيضا تخص بالشكر جميع الموظفين الذين عملوا طوال العام الماضي من أجل إنجاز هذا العمل الذي يهدف إلى خدمة المجتمع الفلسطيني.

مقدمة

هذا الكتيب هو جزء من سلسلة كتيبات تحتوي على معلومات شاملة عن التجمعات السكانية في محافظة بيت لحم. جاءت سلسلة الكتيبات هذه نتيجة لدراسة شاملة لجميع التجمعات السكانية في محافظة بيت لحم، بهدف توثيق الأوضاع المعيشية في المحافظة، وإعداد الخطط التنموية للمساعدة في تحسين المستوى المعيشي لسكان المنطقة، من خلال تنفيذ مشروع "دراسة التجمعات السكانية وتقييم الاحتياجات التطويرية حسب برنامج ازاهار"، الذي ينفذه معهد الأبحاث التطبيقية- القدس (أريج)، والممول من الوكالة الإسبانية للتعاون الدولي من أجل التنمية (AECID)، وبرنامج ازاهار الإسباني (AZAHAR).

يهدف المشروع إلى دراسة وتحليل وتوثيق الأوضاع الاجتماعية والاقتصادية، والبرامج والأنشطة اللازمة للتخفيف من أثر الأوضاع السياسية والاقتصادية والاجتماعية غير المستقرة في محافظة بيت لحم، مع التركيز بصفة خاصة على برنامج ازاهار، وأهدافه المتعلقة بالمياه، والبيئة، والزراعة.

ويهدف المشروع أيضا إلى دراسة وتحليل وتوثيق وفرة الموارد الطبيعية، والبشرية، والاجتماعية، والاقتصادية، والبيئية، والقيود المفروضة، وتقييم الاحتياجات لتنمية المناطق الريفية والمهمشة في محافظة بيت لحم. إضافة إلى ذلك، إعداد استراتيجيات وبرامج وأنشطة تنموية، للتخفيف من أثر الأوضاع السياسية والاجتماعية والاقتصادية السيئة وغير المستقرة، مع التركيز على القطاع الزراعي.

يمكن الاطلاع على جميع أدلة التجمعات السكانية في محافظة بيت لحم باللغتين العربية والانجليزية على الموقع الإلكتروني التالي: <http://proxy.arij.org/vprofile/>.

المحتويات

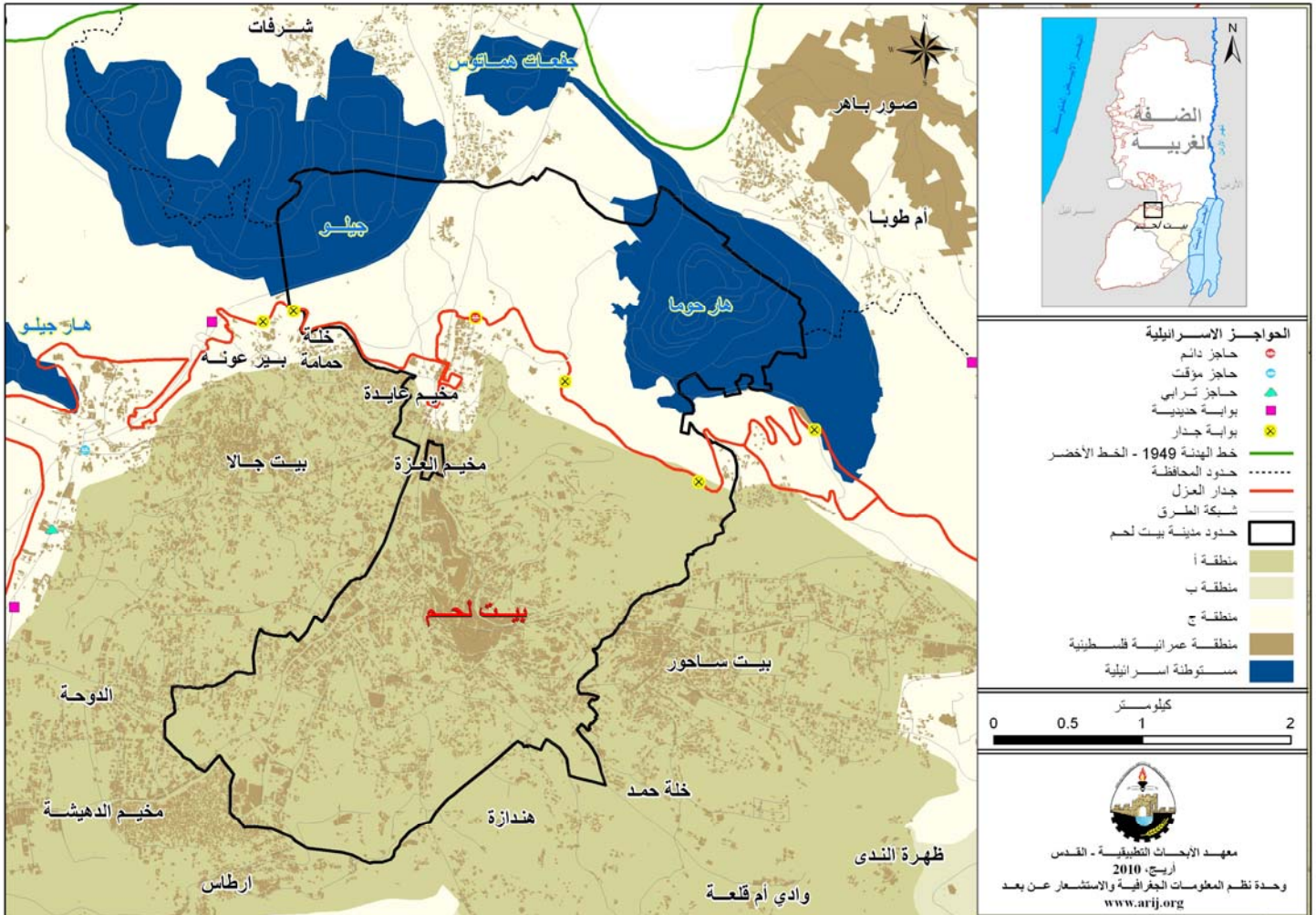
4.....	الموقع الجغرافي والخصائص الطبيعية
5.....	نبذة تاريخية
6.....	الأماكن الدينية والأثرية
8.....	السكان
8.....	قطاع التعليم
10.....	قطاع الصحة
11.....	الأنشطة الاقتصادية
12.....	قطاع الزراعة
14.....	قطاع المؤسسات والخدمات
16.....	البنية التحتية والموارد الطبيعية
20.....	أثر إجراءات الاحتلال الإسرائيلي
23.....	الخطط والمشاريع التطويرية المنفذة والمقترحة في مدينة بيت لحم
24.....	الأولويات والاحتياجات التطويرية للمدينة
25.....	المراجع

دليل مدينة بيت لحم

الموقع الجغرافي والخصائص الطبيعية

مدينة بيت لحم، هي إحدى المدن الرئيسية في محافظة بيت لحم، وتقع في شمال محافظة بيت لحم. يحدها من الشرق مدينة بيت ساحور، ومن الشمال مدينة القدس، ومن الغرب مدينتا بيت جالا والدوحة، ومن الجنوب قريتا هندازة وارطاس. (أنظر الخريطة رقم 1).

خريطة 1: موقع وحدود مدينة بيت لحم



تقع مدينة بيت لحم على ارتفاع 772 مترا فوق سطح البحر، ويبلغ المعدل السنوي للأمطار فيها حوالي 501 ملم، أما معدل درجات الحرارة فيصل إلى 16.3 درجة مئوية، ويبلغ معدل الرطوبة النسبية حوالي 60.4%. (وحدة نظم المعلومات الجغرافية - أريخ، 2009).

كانت بيت لحم من بين أوائل المدن الفلسطينية التي كان لديها مجلس بلدي محلي، حيث نظمت أول انتخابات للمجلس البلدي عام 1872، وبما أن تعداد سكانها ذلك الوقت وصل إلى 5000، فقد تحول المجلس المحلي إلى بلدية.

تولى المجلس البلدي الحالي منصبه في أيار من عام 2005، ويتألف من 15 عضواً. ويوجد في البلدية 170 موظفاً، وتضم البلدية 5 دوائر رئيسية، وهي الإدارة، المحاسبة، الصحة والبيئة، الهندسة، والمشاريع.

وتمتلك البلدية مقراً دائماً لها، كما يتوفر للبلدية أربع سيارات لجمع النفايات، وسيارتان خاصتان للبلدية. ومن مسؤوليات البلدية التي تقوم بها، ما يلي:

- 1- توفير خدمات البنية التحتية.
- 2- جمع النفايات، شق وتعبيد الطرق وتنظيف الشوارع، وتقديم الخدمات الاجتماعية.
- 3- توفير الأسواق العامة.
- 4- توفير خدمة الصرف الصحي.
- 5- تنظيم عملية البناء وإصدار التراخيص.
- 6- تنفيذ المشاريع، وإعداد دراسات للمدينة.

نبذة تاريخية

مدينة بيت لحم مدينة عربية عريقة عبر التاريخ، فقد بناها وسكنها الكنعانيون حوالي سنة 2000 قبل الميلاد، وكانت تسمى ببيت إيلو لاهاما، أي بيت الإله لاهاما، وهو إله الطعام والغذاء والقوت عند الكنعانيين، وحتى اسم المدينة بالعربية أيضاً يدل على معنى الغذاء، ويقال بأن سبب تسمية هذه المدينة ببيت هذا الإله، هو أنها كانت مرتعاً للمواشي والأغنام بسبب خصوبة أراضيها وكثرة مراعيها، وجدير بالذكر أيضاً، أن معنى بيت لحم في اللغة الآرامية القديمة هو بيت الخبز. يعود تأسيس المدينة إلى عام 1872 م.

صورة من مدينة بيت لحم



الأماكن الدينية والأثرية

يوجد في مدينة بيت لحم 7 مساجد، و14 كنيسة، أما الكنائس فهي كنيسة المهد، كنيسة الألمان، كنيسة مغارة الحليب، كنيسة السريان الأرثوذكس، كنيسة مار أنطون، كنيسة الفرير، كنيسة الأقباط، كنيسة الأحباش، كنيسة المقبرة، كنيسة المعمدانية، كنيسة السليزيان، كنيسة الروم الكاثوليك المالكيين، كنيسة مار شربل، وكنيسة السريان الكاثوليك. أما المساجد فهي: مسجد عمر بن الخطاب، مسجد صلاح الدين الأيوبي، مسجد الرباط، مسجد العزة، مسجد الفاروق، مسجد شختور، ومسجد طارق بين زياد. (أنظر الخريطة رقم 2).

أما بالنسبة للأماكن الأثرية فمنطقة بيت لحم غنية بالمواقع ذات الأهمية التاريخية والدينية. ففيها أطلال رومانية، وبيزنطية، وإسلامية، و صليبية. بالإضافة إلى ذلك، هناك العديد من المواقع ذات الأهمية الخاصة لأتباع الديانات الثلاث التوحيدية، لذا تعتبر هذه الأرض مقدسة، حيث يوجد فيها:

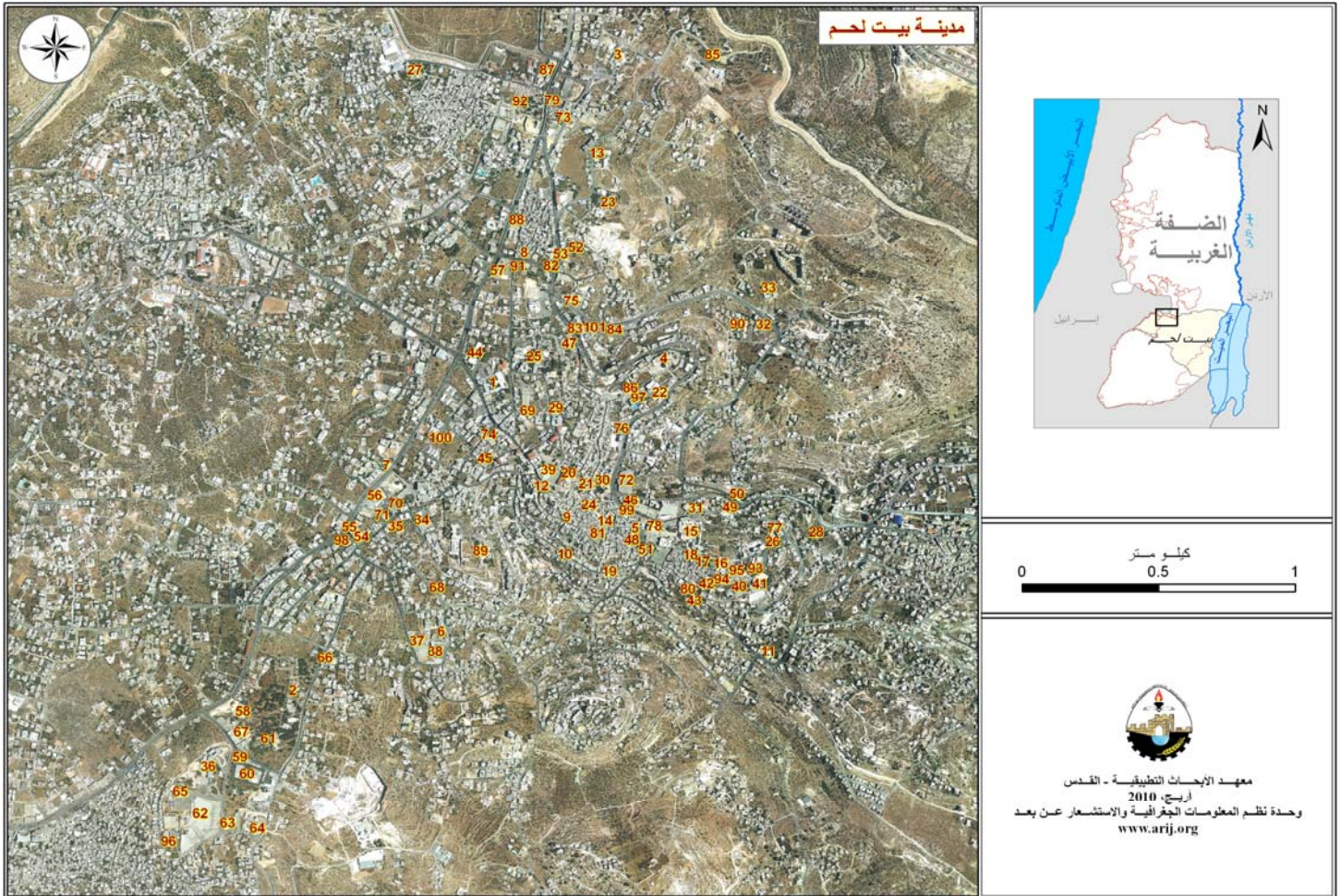
1. **كنيسة المهد:** بنيت على يد قسطنطين الأكبر (330 م) فوق كهف أو مغارة، والتي يعتقد أنها الإسبل الذي ولد فيه المسيح. ويعتقد أن هذه الكنيسة هي أقدم الكنائس الموجودة في العالم، وهناك سرداب آخر قريب يعتقد أن جيروم قد قضى ثلاثين عاما من حياته فيه يترجم الكتاب المقدس.

2. **قناة المياه:** قناة رومانية قديمة، كانت تستخدم لنقل المياه من برك سليمان إلى مدينة القدس في عهد الرومان

3. **كنيسة مغارة الحليب:** يقع هذا المزار في آخر الطريق المسماة باسمه «طريق مغارة الحليب» نالت هذه المغارة المحفورة في الجير الأبيض اسمها من أسطورة قديمة. حيث يقال إن العذراء لجأت إليها خلال هربها مع القديس يوسف إلى مصر لترضع ابنها. وبينما هي ترضعه سقطت بضع نقاط على الأرض فابيضت بأجمعها. وتحولت المغارة إلى مزار يحرسه الآباء الفرنسيسكان وأصبحت موقدا للامهات وخاصة المسلمات اللواتي يطلبن من العذراء فيض الحليب لإرضاع أطفالهن.

4. **آبار الملك داوود:** آبار النبي داوود عليه السلام، هي عبارة عن ثلاث آبار جمع كبيرة محفورة في الصخر. تقع الآبار في منطقة رأس فطيس في مدينة بيت لحم. وقد تم اكتشاف هذه الآبار عام 1895. ويعتقد بان كنيسة سانت ديفيد المجاورة هي مكان دفن الملك داوود. وتقع الكنيسة على مقبرة واسعة تتكون من 18 غرفة تحتوي كل منها على 2-6 مقابر. وقد أثبتت كتب النقش بان المقبرة مسيحية.

خريطة 2: المواقع الرئيسية في مدينة بيت لحم



الرقم	الإسم	الرقم	الإسم	الرقم	الإسم
1	مستشفى وكنيسة العائلة المقدسة الفرنسي	35	مدرسة هورمان جمانين قرية الأطفال S.O.S	69	الاتحاد النسائي
2	مستشفى بيت لحم	36	مدرسة دار الكلمة / دار الكلمة للصحة المجتمعية	70	مقر الرئاسة
3	مستشفى الكارثاس	37	مدرسة بنات بيت لحم الثانوية	71	الاتصالات الفلسطينية
4	مستشفى جبل داود بني	38	مدرسة نكور صلاح الدين الابوي الأساسية	72	مجمع المحطة المركزي / الاتصالات الفلسطينية
5	مسجد عمر بن الخطاب / المحكمة الشرعية	39	مدرسة ثانوية السيلزيان الصناعية للذكور	73	شركة كهرباء القدس
6	مسجد صلاح الدين الأيوبي	40	العودة الأساسية للبنات	74	شركة كهرباء القدس
7	مسجد الرباط	41	مدرسة المهدي الأساسية للذكور أ وب	75	المعرفة التجارية والصناعية
8	مسجد المزة	42	مدرسة مريم العذراء	76	وزارة السياحة والآثار
9	مسجد الفاروق	43	مدرسة المسعودي الأساسية	77	مكتب المحاماة
10	مسجد شخطور	44	مدرسة إفتح / مركز إفتح	78	مركز شرطة بيت لحم / مركز السلام / منطف
11	مسجد طارق بن زياد	45	مستوصف الإحسان الخوري	79	دائرة الأوقاف
12	كنيسة الأمان / دار الندوة الدولية	46	مديرية صحة بيت لحم القديمة	80	سجن المدينة
13	كنيسة المعمدانية	47	مديرية صحة بيت لحم الجديدة	81	السوق القديم
14	كنيسة سريان الأرثوذكس / مدرسة أساسية	48	بلدية بيت لحم / البريد	82	مكتب التعليم العالي
15	كنيسة المهدي / مار يفرح	49	سلطة المياه والمجاري	83	مركز حواصل
16	كنيسة معارة الخليل	50	الحكم المحلي	84	مركز الوطنية موبايل
17	كنيسة الأقط	51	شرطة السياحة والآثار وبلدية بيت لحم قسم الهندسة وتسوية الأراضي	85	حديفة ماري دوتي
18	كنيسة الأحباش	52	مكاتب وزارة الداخلية بيت لحم	86	آبار الملك داود
19	كنيسة مار شربل	53	مديرية الزراعة بيت لحم	87	مسجد بلال بن رباح الأثري
20	كنيسة السيلزيان	54	مديرية المالية	88	غذاء المياه
21	كنيسة الروم الكاثوليك المالكين	55	الإرناط المدني بيت لحم	89	دير الكرمل
22	كنيسة السريان الكاثوليك	56	المقاطعة ومجمع الأجهزة الأمنية	90	قرية الأطفال S.O.S
23	كنيسة مار أنطون	57	الجهاز المركزي للإحصاء الفلسطيني بيت لحم	91	مقبرة الأطفال
24	كنيسة	58	محيط القضاء الأعلى ومحكمة النيابة	92	المقبرة الإسلامية
25	جامعة بيت لحم / كنيسة الفرير	59	الدفاع المدني	93	مقبرة الأرامن
26	كنيسة المقبرة / مقبرة الكاثوليك المالكين	60	السوق المركزي	94	مقبرة اللاتين
27	دير عابدة	61	مدينة أبو عصان الرياضية /مديرية الشباب والرياضة	95	مقبرة الروم
28	مقبرة السريان / كنيسة	62	مهيطة الرئيس	96	مركز التدقيق
29	مدرسة ترانسطة الأساسية للبنات وكنيسة وروضة ودير	63	جمعية الهلال الأحمر و السليلب الأحمر	97	مركز العمل الكاثوليك
30	مدرسة ثانوية ترانسطة للبنات/ ربات مار يوسف	64	مديرية شرطة بيت لحم	98	مجمع التواص الحكومي
31	مدرسة ثانوية ترانسطة للبنين	65	جامعة فلسطين الأهلية	99	سلطة الأراضي / المطاوي
32	مدرسة الجمعية الأثرية البحرية / جمعية	66	مقر الإستخبارات والجمارك	100	مجلس الخدمات المشترك
33	مدرسة الإخاء الإسلامية الأساسية	67	حرس الرئاسة	101	نادي الأسير الفلسطيني
34	مدرسة الفرير	68	الإعانة الطبية العسكرية		

السكان

بين التعداد العام للسكان والمساكن الذي نفذه الجهاز المركزي للإحصاء الفلسطيني في عام 2007، أن عدد سكان مدينة بيت لحم بلغ 25,266 نسمة، منهم 12,753 نسمة من الذكور، و12,513 نسمة من الإناث، ويبلغ عدد الأسر 5,211 أسرة، وعدد الوحدات السكنية 6,709 وحدة.

الفئات العمرية والجنس

أظهرت بيانات التعداد العام للسكان والمساكن الذي نفذه الجهاز المركزي للإحصاء الفلسطيني، أن توزيع الفئات العمرية في مدينة بيت لحم لعام 2007، كان كما يلي: 34.1% ضمن الفئة العمرية أقل من 15 عاماً، 56% ضمن الفئة العمرية 15-64 عاماً، و4.9% ضمن الفئة العمرية 65 عاماً فما فوق، و5% ضمن الفئة غير مبيّنة كما أظهرت البيانات أن نسبة الذكور للإناث في المدينة، هي 101.9 : 100، أي أن نسبة الذكور 50.5%، ونسبة الإناث 49.5%.

العائلات

يتألف سكان مدينة بيت لحم من عدة حمائل، منها: العناترة، الغثابرة، القوادسة، الفراحية، الناجرة، الفواغرة، التراجمة، الحريزات، التساقسة، والسريان.

قطاع التعليم

بلغت نسبة الأمية لدى سكان مدينة بيت لحم عام 2007، حوالي 4.1%، وقد شكلت نسبة الإناث 67.6%. ومن مجموع السكان المتعلمين، كان هناك 12.4% يستطيعون القراءة والكتابة، و23.5% انهموا دراستهم الابتدائية، و26.6% انهموا دراستهم الإعدادية، و21.5% انهموا دراستهم الثانوية، و15.6% انهموا دراستهم العليا. الجدول رقم 1، يبين المستوى التعليمي في مدينة بيت لحم، حسب الجنس، والتحصيل العلمي لعام 2007.

جدول 1: سكان مدينة بيت لحم (10 سنوات فأكثر) حسب الجنس والحالة التعليمية، 2007												
الجنس	أمي	يعرف القراءة والكتابة	ابتدائي	إعدادي	ثانوي	دبلوم متوسط	بكالوريوس	دبلوم عالي	ماجستير	دكتوراة	غير مبيّن	المجموع
ذكور	236	1097	2108	2271	1840	296	774	26	119	53	18	8838
إناث	493	989	1851	2195	1784	451	796	17	78	15	41	8710
المجموع	729	2086	3959	4466	3624	747	1570	43	197	68	59	17548

المصدر: الجهاز المركزي للإحصاء الفلسطيني، 2009. التعداد العام للسكان والمساكن، 2007، النتائج النهائية.

أما فيما يتعلق بمؤسسات التعليم للمراحل الأساسية والثانوية في مدينة بيت لحم في العام الدراسي 2008/2009، فيوجد في المدينة ثماني مدارس حكومية يتم إدارتها من قبل وزارة التربية والتعليم العالي الفلسطينية، وأربعة عشر مدرسة خاصة، يتولى إدارتها مؤسسات دينية في المدينة، كما يوجد مدرسة واحدة تتولى إدارتها وكالة تشغيل وغوث اللاجئيين (انظر الجدول رقم 2).

يبلغ عدد الصفوف الدراسية في مدينة بيت لحم 342 صفاء، وعدد الطلاب 9905 طلاب وطالبة، وعدد المعلمين 514 معلماً ومعلمة (مديرية التربية والتعليم، بيت لحم، 2009). وتجدر الإشارة هنا إلى أن معدل عدد الطلاب لكل معلم في المدرسة يبلغ 19 طالباً وطالبة، أما فيما يتعلق بالكثافة الصفية، فتبلغ 29 طالباً وطالبة في كل صف.

وفيما يتعلق بالتعليم الجامعي، فيوجد في مدينة بيت لحم جامعتان، وهي جامعة بيت لحم، وكلية فلسطين الأهلية الجامعية. كما يوجد في المدينة كلية متوسطة واحدة، وهي كلية مستشفى الكاريتاس للتمريض. (وزارة التربية والتعليم العالي، 2009).

جدول 2: توزيع المدارس في مدينة بيت لحم حسب نوع المدرسة والجهة المشرفة في العام الدراسي 2009/2008		
نوع المدرسة	الجهة المشرفة	اسم المدرسة
ذكور	حكومية	ذكور صلاح الدين الأيوبي الأساسية
		ذكور بيت لحم الثانوية
		ذكور المهدي الأساسية المسائية
		ذكور المهدي الأساسية
	خاصة	ثانوية ترانسفا للبنين
		ثانوية الساليزيان الصناعية
إناث	حكومية	بنات المسعودي الأساسية
		بنات العودة الأساسية
		بنات بيت لحم الثانوية
		بنات مريم العذراء الأساسية
	خاصة	ثانوية ترانسفا للبنات/ راهبات مار يوسف
		بنات الدهيشة الأساسية الأولى
مختلط	خاصة	الإخاء الإسلامية
		دار الكلمة
		راهبات الوردية
		افتح بولس السادس
		الفرير
		هيرمان جمايز قرية الأطفال SOS/ بيت لحم
		الجمعية الإبراهيمية الخيرية
		الفاروق
		زهور فلسطين الأساسية
		النخبة
		لورا فيكونيا

المصدر: مديرية التربية والتعليم- بيت لحم، 2009.

كما يوجد في مدينة بيت لحم 14 روضة أطفال، تشرف على إدارة 12 روضة منها مؤسسة خاصة، روضة واحدة تشرف على إدارتها جهة حكومية، وأخرى تشرف عليها جمعية خيرية. ويبلغ عدد الأطفال الكلي في رياض الأطفال 548 طفلاً وطفلة. (انظر الجدول رقم 3).

جدول 3: توزيع رياض الأطفال في مدينة بيت لحم حسب الاسم والجهة المشرفة		
اسم الروضة	عدد الأطفال	الجهة المشرفة
روضة بيت لحم النموذجية	30	حكومية
روضة الفريير	49	خاصة
روضة المدرسة الإنجيلية اللوثرية	26	خاصة
روضة تراننتا للبنين	185	خاصة
روضة راهبات المخلص	73	خاصة
روضة السلام والمحبة للسريان الكاثوليك	12	خاصة
روضة لورا فيكونيا	47	خاصة
روضة جمعية المألحة الخيرية	24	جمعية خيرية
روضة قرية الأطفال S.O.S	35	خاصة
روضة الجمعية الإبراهيمية	51	خاصة
روضة افتح بولس السادس	16	خاصة
روضة راهبات الوردية	---	خاصة
روضة الوردية	---	خاصة
روضة عسان	---	خاصة

المصدر: بلدية بيت لحم، 2010.

قطاع الصحة

تعتبر الخدمات الطبية في مدينة بيت لحم متطورة بشكل جيد، كون المدينة تعتبر هي المركز الحيوي في محافظة بيت لحم. حيث تتولى وزارة الصحة ومؤسسات غير حكومية وخاصة عاملة في القطاع الصحي الإشراف على هذا القطاع في المدينة. تقوم هذه المؤسسات بتقديم خدماتها من خلال المستشفيات ومراكز الرعاية الصحية الأولية. يوجد في مدينة بيت لحم مستشفى حكومي واحد تابع لوزارة الصحة وهو مستشفى محمد سعيد كمال للأمراض النفسية والذي يوجد فيه 280 سريراً، بالإضافة إلى وجود مستشفيات خاصين هما:

1. مستشفى العائلة المقدسة، ويوجد فيه 47 سريراً.
2. مستشفى الكاريتاس للأطفال، ويوجد فيه 82 سريراً.

تقوم وزارة الصحة الفلسطينية بتزويد سكان المدينة والمدن والقرى المجاورة بخدمات الرعاية الصحية الأولية، من كشف طبي وعلاج، وذلك من خلال مديرية صحة بيت لحم. بالإضافة إلى ذلك، يوجد العديد من الجمعيات الخيرية والمؤسسات الطبية والعيادات الصحية الخاصة، حيث تمكنت هذه الجمعيات والمؤسسات بجهودها من أداء مهام متعددة في مجال الرعاية الصحية والتنمية الاجتماعية. ومن هذه المؤسسات، جمعية الهلال الأحمر الفلسطيني، اللجنة الدولية للصليب الأحمر، مؤسسة Ephetah وهي مدرسة للتأهيل السمعي والنطقي للأطفال الصم، وبيت الأمل للعمي والمعاقين عقلياً، وغيرها. كما يوجد في المدينة العديد من المختبرات، مراكز الأشعة، عيادات طب الأسنان، عيادات طب عام وأخرى مختصة، وصيدليات. ومن الجدير ذكره، أن جميع هذه المستشفيات والعيادات والمراكز الطبية لا تخدم مدينة بيت لحم فحسب، وإنما تخدم أيضاً مدن وقرى محافظة بيت لحم والمحافظة المجاورة.

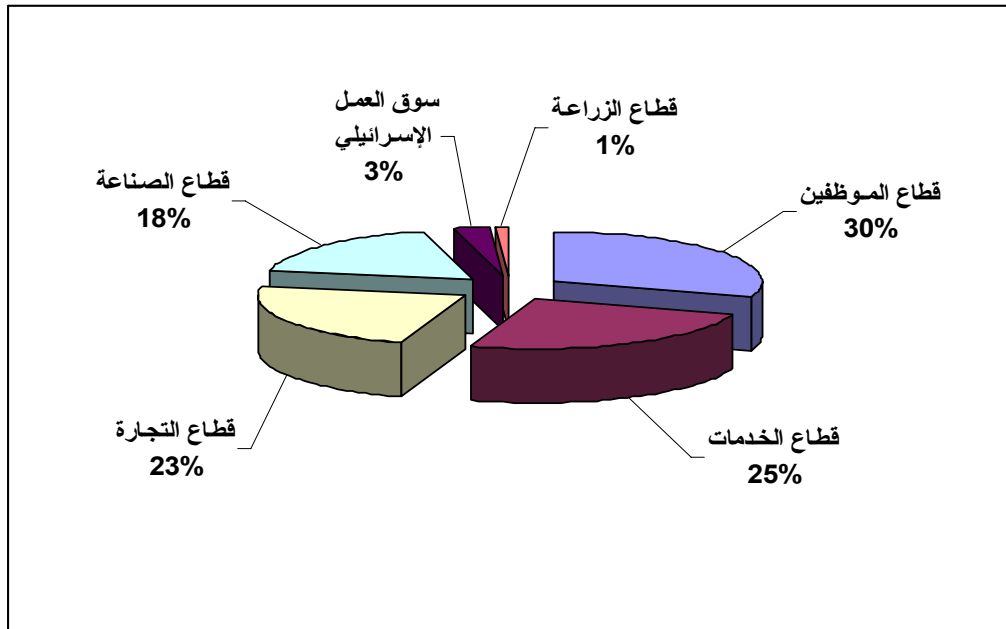
الأنشطة الاقتصادية

يعتمد الاقتصاد في مدينة بيت لحم على عدة قطاعات اقتصادية، أهمها: قطاع الموظفين، حيث يستوعب هذا القطاع 30% من القوى العاملة. (انظر الشكل رقم 1).

وقد أظهرت نتائج المسح الميداني لتوزيع الأيدي العاملة، حسب النشاط الاقتصادي في مدينة بيت لحم، ما يلي:

- قطاع الموظفين، ويشكل 30% من الأيدي العاملة.
- قطاع الخدمات، ويشكل 25% من الأيدي العاملة.
- قطاع التجارة، ويشكل 23% من الأيدي العاملة.
- قطاع الصناعة، ويشكل 18% من الأيدي العاملة.
- سوق العمل الإسرائيلي، ويشكل 3% من الأيدي العاملة.
- قطاع الزراعة، ويشكل 1% من الأيدي العاملة.

شكل 1: توزيع القوى العاملة حسب النشاط الاقتصادي في مدينة بيت لحم



يوجد في مدينة بيت لحم العديد من النشاطات الاقتصادية، ومن أهمها صناعة الحرف اليدوية الشرقية (الصدف، خشب الزيتون، ... الخ)، مناشير الحجر، مصانع الباطون، مصانع النسيج، 73 محلا للصناعات المهنية (حدادة، نجارة، وألمنيوم، ... الخ)، 37 ملحمة، 26 مخبزا، 95 متجرا لبيع الخضار والفواكة، 185 محلا لبيع الملابس، 300 محل تجاري لأغراض مختلفة، مثل محلات قطع السيارات، السجاد، الأزهار، وغيرها، 500 محل لتقديم الخدمات، و132 بقالة.

ونتيجة للإجراءات الإسرائيلية، فقد تراجعت الأوضاع الاقتصادية لسكان بيت لحم بشكل كبير، حيث أن الكثير من المواطنين فقدوا مصدر دخلهم الرئيس، وأصبحوا عاطلين عن العمل، وهذا الوضع دفع العاطلين عن العمل للعمل في مجال الخدمات.

وقد وصلت نسبة البطالة في مدينة بيت لحم إلى 27%. وقد تبين أن الفئات الاجتماعية الأكثر تضررا في البلدة نتيجة الإجراءات الإسرائيلية، هي على النحو التالي:

- 1- العاملون في قطاع السياحة.
- 2- العاملون في قطاع التجارة.
- 3- العاملون في قطاع الصناعة.
- 4- العاملون في قطاع الزراعة.

القوى العاملة

أظهرت بيانات التعداد العام للسكان والمساكن لعام 2007، أن 35.2% من السكان كانوا نشيطين اقتصادياً (منهم 85.5% يعملون). وان 64.3% من السكان كانوا غير نشيطين اقتصادياً (منهم 50.3% من الطلاب، و36.2% من المتفرغين لأعمال المنزل). (انظر الجدول رقم 4).

جدول 4: سكان مدينة بيت لحم (10 سنوات فأكثر) حسب الجنس والعلاقة بقوى العمل- 2007												
المجموع	غير مبيين	غير نشيطين اقتصادياً						نشيطون اقتصادياً			الجنس	
		المجموع	أخرى	لا يعمل ولا يبحث عن عمل	عاجز عن العمل	متفرغ لأعمال المنزل	طالب متفرغ للدراسة	المجموع	عاطل عن العمل (لم يسبق له العمل)	عاطل عن العمل (سبق له العمل)		يعمل
8,838	56	3,773	204	104	613	12	2,840	5,009	287	486	4,236	ذكور
8,710	29	7,507	50	47	506	4,073	2,831	1,174	63	59	1,052	إناث
17,548	85	11,280	254	151	1,119	4,085	5,671	6,183	350	545	5,288	المجموع

المصدر: الجهاز المركزي للإحصاء الفلسطيني، 2009، التعداد العام للسكان والمساكن- 2007، النتائج النهائية.

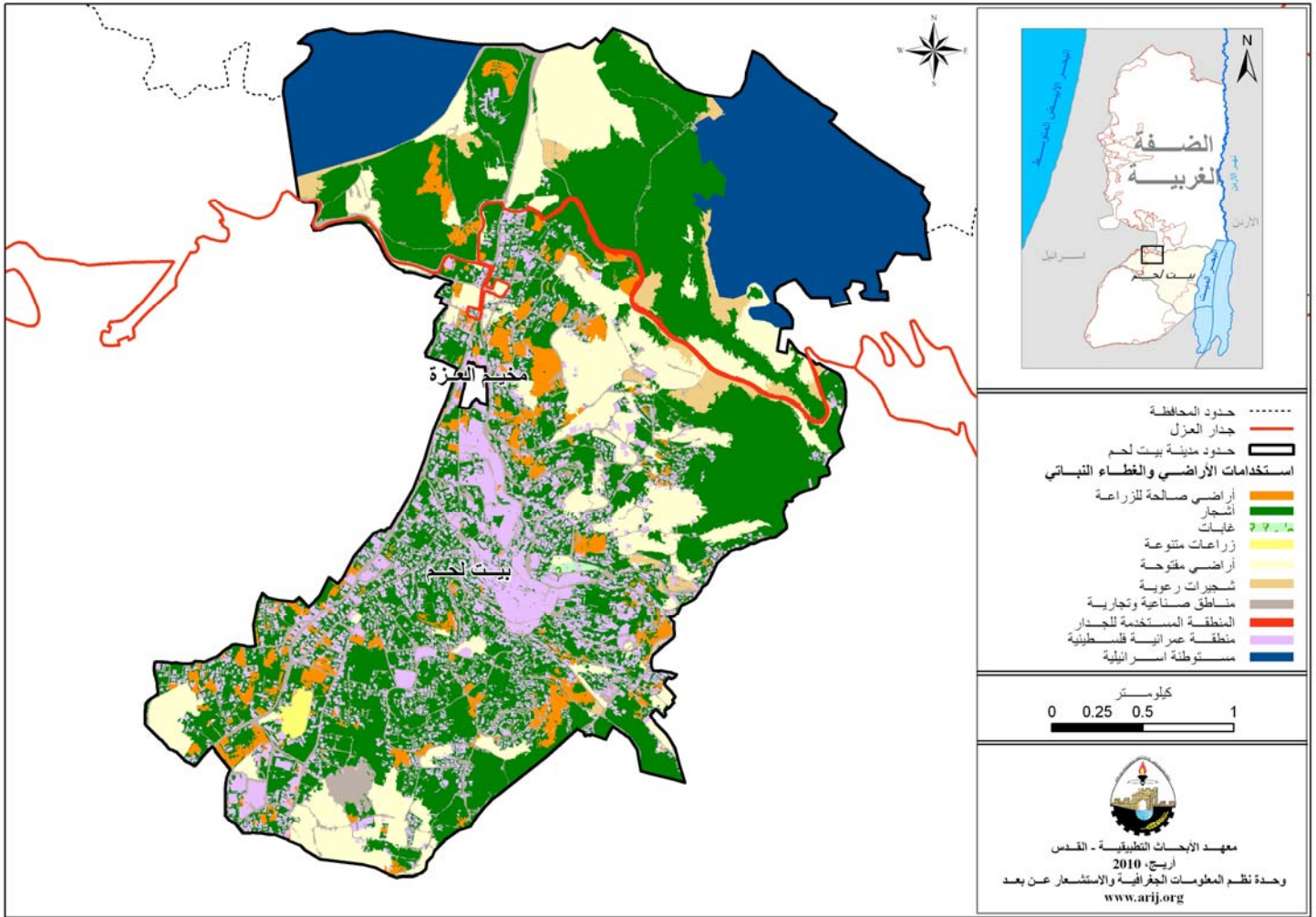
قطاع الزراعة

تبلغ مساحة مدينة بيت لحم حوالي 10,611 دونماً، منها 6,535 دونم هي أراض قابلة للزراعة و 1,373 دونم أراض سكنية. (انظر الجدول رقم 5، والخريطة رقم 3).

جدول 5: استعمالات الأراضي في مدينة بيت لحم (المساحة بالدونم)								
مساحة المستوطنات والقواعد العسكرية	مساحة المناطق الصناعية والتجارية	مساحة الأراضي الزراعية					مساحة الأراضي السكنية	المساحة الكلية
		المراعي والأراضي المفتوحة	الغابات الحرجية	بيوت بلاستيكية	زراعات دائمة	زراعات موسمية		
1,799	904	1,789	9	0	4,187	550	1,373	10,611

المصدر: وحدة نظم المعلومات الجغرافية- أريج، 2008.

خريطة 3: استعمالات الأراضي ومسار جدار الفصل العنصري في مدينة بيت لحم



تعتمد معظم الزراعة في بيت لحم على مياه الأمطار. أما المساحة المروية فتعتمد على مياه الشبكة العامة.

الجدول رقم 6، يبين الأنواع المختلفة من الخضروات البعلية والمروية المكشوفة في مدينة بيت لحم. تعتبر البندورة أكثر الأنواع زراعة في المدينة.

المجموع	خضروات أخرى		الأبصال		البقوليات الخضراء		الخضروات الورقية		الخضروات الثمرية		
	مروي	بعل	مروي	بعل	مروي	بعل	مروي	بعل	مروي	بعل	
21	8	1	0	3	0	4	0	2	0	11	8

المصدر: وزارة الزراعة الفلسطينية. بيت لحم، 2007.

الجدول رقم 7، يبين أنواع الأشجار المثمرة ومساحاتها في مدينة بيت لحم.

جدول 7: مساحة الأراضي المزروعة بالأشجار المثمرة في مدينة بيت لحم (المساحة بالدونم)													
المجموع		فواكه أخرى		الجوزيات		التفاحيات		اللوزيات		الحمضيات		الزيتون	
مروي	بعلي	مروي	بعلي	مروي	بعلي	مروي	بعلي	مروي	بعلي	مروي	بعلي	مروي	بعلي
0	100	0	0	0	0	0	0	0	0	0	0	0	100

المصدر: وزارة الزراعة الفلسطينية. بيت لحم، 2007.

وتبين من المسح الميداني أن بعض سكان بيت لحم يقومون بتربية الماشية، مثل الأبقار، الأغنام، الماعز، الدجاج اللاحم والبيض، والنحل. (انظر الجدول رقم 8).

جدول 8: الثروة الحيوانية في بيت لحم									
الأبقار*	الأغنام	الماعز	الجمال	الخيول	الحمير	البغال	الدجاج اللاحم	الدجاج البيض	خلايا نحل
21	3,841	2,318	0	34	50	32	23,000	1,500	330

* تشمل الأبقار، العجول، العجلات، والثيران.
المصدر: وزارة الزراعة الفلسطينية. بيت لحم، 2007.

قطاع المؤسسات والخدمات

يوجد في مدينة بيت لحم عدد من الجمعيات والمؤسسات المحلية التي تقدم خدماتها لمختلف فئات المجتمع، وفي عدة مجالات ثقافية وفنية وكشفية ورياضية وغيرها، منها: (دليل المنظمات غير الحكومية في الضفة الغربية، 2006).

- **بلدية بيت لحم:** تأسست عام 1872، بهدف الاهتمام بقضايا المدينة وتقديم الخدمات إلى سكانها.
- **معهد الأبحاث التطبيقية- القدس (أريج):** مؤسسة أهلية، غير حكومية، وغير ربحية. تأسس المعهد عام 1990 بجهود مجموعة من الخبراء والمختصين الفلسطينيين، وذلك بهدف تعزيز التنمية المستدامة في الأراضي الفلسطينية المحتلة، وتحفيز اعتماد الشعب الفلسطيني على ذاته من خلال السيطرة على موارده الطبيعية وإدارتها بشكل أمثل، ورفع مستوى المعرفة العلمية الفنية والتقنية للمجتمعات المحلية، وإدخال وتوطين التكنولوجيا المناسبة والملائمة للبيئة المحلية. يتمتع معهد أريج بأكثر من 20 عاماً من الخبرة التنظيمية في الأراضي الفلسطينية المحتلة في مجالات إدارة الموارد الطبيعية، إدارة المياه، الإدارة البيئية، نظم المعلومات الجغرافية وتكنولوجيا الاستشعار عن بعد، الزراعة المستدامة والتنوع البيولوجي، والمجالات الاجتماعية والاقتصادية والسياسية للتنمية في المنطقة. لقد ركز المعهد جميع نشاطاته وأهدافه لتحقيق رؤية **"نحو فلسطين مستدامة"**. تجسيدا للحلم الأسمى والذي يسعى لتحقيقه كل فلسطيني يتطلع إلى دولة فلسطينية مستقلة ذات سيادة على مصادرها الطبيعية، في ظل تخطيط سليم لتحقيق التنمية الشاملة في إطار الديمقراطية والحوكمة الرشيدة.
- **جمعية الاتحاد النسائي:** منظمة غير ربحية، تأسست عام 1947، بدأت العمل في مجال الإسعاف الأولي للجرحى. قدمت الجمعية خدمات العلاج الطبي، ومراكز تغذية للأطفال وتلاميذ المدارس بالتعاون مع وكالة الغوث وجهات خيرية أخرى.
- **مؤسسة بسمة للثقافة والفنون:** مؤسسة أهلية، غير حكومية، وغير ربحية. تأسست عام 1995، بهدف إحياء التراث الثقافي والفني والشعبي، ومساندة المرأة.
- **مركز علم تسوية النزاعات والتصالح الاجتماعي - وفاق:** مؤسسة أهلية، غير حكومية، وغير ربحية. تأسست في العام 1999، وهي ملتزمة بتوجه بديل للتعامل مع النزاع. تعمل من أجل سيادة مبادئ السلام والتصالح الاجتماعي، والمساهمة في بناء فلسطين حرة مستقلة خالية من العنف، وذلك من خلال العمل مع الفئات المهمشة.

- **مركز الإرشاد والتدريب للطفل:** تأسس عام 1994، بهدف تقديم خدمات العلاج النفسي للاضطرابات النفسية عند الأطفال والبالغين، وتشخيص الأمراض النفسية، ووضع الخطط العامة للعلاج، وتنظيم دورات تدريبية لتأهيل كادر متميز في مجال الصحة النفسية والاجتماعية.
- **المركز الثقافي للأطفال:** منظمة أهلية، غير حكومية، وغير ربحية. تأسس المركز عام 1993، بالتعاون مع الجمعية العربية للتأهيل. يقدم المركز خدماته للأطفال من سن 6-14 سنة، وتشمل على نشاطات ثقافية وفنية و تربوية، ودورات تدريبية ونشاطات صيفية.
- **المركز الثقافي البلدي:** منظمة أهلية، غير ربحية، تأسس عام 2005. يهدف المركز وهو الأول من نوعه في المدينة إلى تجميع الطاقات الثقافية وتنظيمها لإثراء الواقع الثقافي في المحافظة، من خلال تقديم خدمات في المجال التراثي والفني والإعلامي.
- **المنتدى الثقافي الإبداعي:** تأسس عام 1993، بمبادرة من مجموعة من الكتاب المثقفين، للعمل على توحيد جهودهم وطباعة أبحاثهم بالتعاون مع المؤسسات المعنية.
- **معهد الدراسات التطبيقية الدولي- فافو:** وهو مؤسسة نرويجية مستقلة غير حكومية وغير ربحية. تأسس عام 1981، بهدف القيام بالدراسات والأبحاث المهمة بالمجتمع النرويجي بشكل خاص، والمجتمعات الاسكندنافية بشكل عام. وتم تأسيس قسم دولي من أجل المساهمة بتطوير المجتمع الدولي والدور النرويجي.
- **جمعية أجيال المستقبل:** منظمة أهلية، غير حكومية وغير ربحية. تأسست عام 1997، بهدف العناية بالنواحي الثقافية والاجتماعية والتربوية للشباب، وذلك من خلال تنفيذ عدد من البرامج والأنشطة والفعاليات الهادفة إلى تطوير الشباب والارتقاء بمستواهم.
- **هولي لاند ترست:** منظمة أهلية غير حكومية، وغير ربحية. تأسست عام 1998، بهدف تقوية وتطوير المجتمع الفلسطيني والانخراط في فئاته المختلفة. يتم ذلك من خلال ثلاثة برامج رئيسة تساند في خلق وعي سياسي عالمي، وإظهار حقيقة معاناة الفلسطينيين، والعمل على المبادرات التي تدعو إلى الحشد والتأييد للشعب الفلسطيني محليا وعربيا ودوليا، بالإضافة لبناء شبكات عمل وبرامج مشتركة على الصعيدين المحلي والدولي.
- **جمعية شببية الأرض المقدسة:** منظمة أهلية، غير حكومية، وغير ربحية. تأسست عام 1989، بهدف وقاية الشباب من المخدرات والأمراض الاجتماعية، والحفاظ على التراث الفلسطيني التلحمي، ووقف الهجرة، وعقد الصلح بين المتخاصمين في المنطقة، والأخذ بالحل العشائري.
- **الجمعية الإبراهيمية الخيرية:** منظمة أهلية، غير حكومية، وغير ربحية. تأسست عام 1985، وتهدف إلى تقديم الخدمات الاجتماعية والطبية والرياضية والثقافية لأهالي المنطقة.
- **المركز الدولي:** منظمة أهلية، غير حكومية، وغير ربحية. تعمل في مجال الثقافة، التعليم، والصحة، الإعلام، والقطاع النسوي. يعمل المركز على بناء المجتمع المدني في فلسطين، من خلال بناء قادة المستقبل، وتنمية الموارد البشرية، وحملات التوعية، والتعليم، والتدريب المهني.
- **جمعية رعاية اليتيم:** منظمة أهلية غير حكومية وغير ربحية. تأسست عام 1997، للاهتمام الشامل والرعاية النوعية لحوالي 1300 يتيم في المحافظة.
- **مركز التراث الفلسطيني:** منظمة أهلية، غير حكومية، وغير ربحية. تأسست عام 1991، بهدف إحياء التراث الفلسطيني في العالم، وذلك من خلال العلاقات الوطيدة التي بناها المركز عربيا ودوليا. يهتم المركز بالكتب التراثية، وجمع الأزياء الشعبية، وتشغيل النساء في أعمال التطريز الفلاحي لعرضها وتسويقها.
- **نادي الأسير الفلسطيني:** تأسس عام 1993، بمبادرة من المعتقلين أنفسهم، ومن منطلق حاجتهم إلى مؤسسة وطنية ترفع شأنهم وشؤون أسرهم. يهدف النادي إلى خدمة الأسرى اجتماعيا واقتصاديا وسياسيا داخل وخارج السجون، وإلى إثارة قضاياهم الإنسانية وفق مبادئ وقواعد حقوق الإنسان. يعمل النادي على تنفيذ برامج لتأهيل الأسرى ونشر وتوثيق إبداعاتهم.
- **المؤسسة الفلسطينية للتطوير الريفي:** منظمة أهلية، غير ربحية، وغير حكومية. تأسست عام 1993، بهدف تقديم الخدمات للريف الفلسطيني.
- **مركز السلام:** هو مركز ثقافي، تأسس عام 2000، يهدف إلى القيام بنشاطات ذات العلاقة بالسلام والديمقراطية، والتسامح الديني والثقافة.
- **جمعية الموظفين المتقاعدين:** مؤسسة محلية، غير حكومية. تأسست عام 1999، تعنى بشؤون الموظفين الحكوميين المتقاعدين، من خلال العمل على تنظيم العديد من الدورات التدريبية والتعليمية في مجال الحاسوب والانترنت.

- **قريّة الأطفال SOS:** منظمة دولية، غير حكومية، وغير ربحية. تأسست في النمسا. تأسست قريّة الأطفال عام 1966، هذه القريّة تتبع المنهج الأسري طويل المدى في رعاية الأطفال، وخاصة الأطفال الأيتام والمشردين.
- **جمعية أرض الإنسان:** جمعية خيرية، غير ربحية. تأسست عام 1973، تعنى بالأطفال، من حيث التغذية من الناحية الوقائية والعلاجية، والتثقيف الصحي. يقوم بتمويل الجمعية مؤسسة تيريديزوم السويسرية.
- **الجمعية الخيرية الوطنية الأرثوذكسية:** منظمة أهلية، غير حكومية، وغير ربحية. تأسست عام 1919، لتقديم الخدمات الخيرية والإنسانية.
- **غرفة تجارة وصناعة محافظة بيت لحم:** تأسست عام 1952، بهدف تنشيط وتفعيل البنية المؤسساتية لأصحاب المصانع والتجار، وتطوير التجارة الدولية من خلال العديد من البرامج والمشاريع.
- **مركز التطوير المائي والبيئي:** تأسس عام 1998. يقوم المركز بإعداد الدراسات البحثية في التطوير المائي والبيئي، وإصدار النشرات التثقيفية، وعقد ورشات العمل.
- **مركز النشاط النسوي:** منظمة أهلية، غير حكومية، وغير ربحية. تأسس عام 1957، يهدف الى تدريب وتنقيف المرأة في العديد من المجالات الحياتية.
- **جمعية مشاغل تأهيل الفتيات:** منظمة أهلية، غير حكومية، وغير ربحية. تأسست عام 1972، تهدف إلى رفع المستوى الثقافي والاجتماعي والمادي لدى المرأة الفلسطينية، وذلك من خلال تشجيع وتطوير الاعمال الحرفية والتراثية في المجتمع الفلسطيني.
- **لجنة زكاة مدينة بيت لحم:** منظمة أهلية، غير حكومية، وغير ربحية. تأسست عام 1985، تقدم خدمات للمحتاجين في المحافظة. قامت اللجنة بالعديد من الأعمال ذات الطابع الاجتماعي والخدماتي لأهالي المنطقة.
- **المركز الفلسطيني لحلّ النزاعات (ونام):** هو مركز غير حكومي، إنساني المطاف، عربي العمق وفلسطيني المنشأ، تم تأسيسه عام 1994، من قبل فعاليات شبابية تسهر على خدمة المجتمع بكل فئاته، ملبية احتياجاته المختلفة، وهو يقوم على حل النزاعات على الصعيد المحلي، ودراسة وتحليل النزاعات على الصعيدين الإقليمي والدولي.

البنية التحتية والموارد الطبيعية

الكهرباء والاتصالات

يوجد في مدينة بيت لحم شبكة كهرباء عامة منذ عام 1961، وتعتبر شركة كهرباء محافظة القدس المصدر الرئيس للكهرباء في المدينة. تصل نسبة الوحدات السكنية الموصولة بالشبكة إلى 98.8%، وتصل نسبة الوحدات السكنية التي تعتمد على المولدات الخاصة إلى 0.1%، وتصل نسبة الوحدات السكنية التي لا يوجد لديها خدمة الكهرباء إلى 0.1%، بينما 1.1% من الوحدات السكنية غير مبين لديها مصدر التزويد بالكهرباء. (الجهاز المركزي للإحصاء الفلسطيني، 2007).

يتوفر في مدينة بيت لحم شبكة هاتف تعمل من خلال مقسم آلي داخل المدينة، وتقريباً 80% من الوحدات السكنية في المدينة موصولة بشبكة الهاتف. (بلدية بيت لحم، 2010).

النقل والمواصلات

تعتبر مدينة بيت لحم المركز الرئيس للنقل بين المدن والتجمعات الريفية الأخرى في المحافظة، والمحافظات الفلسطينية الأخرى. وتعتبر الحافلات والباصات وسيارات الأجرة (التاكسيات) وسائل النقل الرئيسة المستخدمة في المدينة. أما بالنسبة لشبكة الطرق في المدينة، فيوجد فيها 62 كم من الطرق؛ منها 55 كم طرق معبدة وبحالة جيدة، و7 كم طرق معبدة ولكنها بحالة سيئة وبحاجة إلى إعادة تأهيل. أما الطرق غير المعبدة في المدينة فيصل طولها إلى 7 كم. (بلدية بيت لحم، 2010).

المياه

يتم تزويد سكان مدينة بيت لحم بالمياه من قبل سلطة المياه والمجاري عبر شبكة المياه العامة منذ عام 1960. تصل نسبة الوحدات السكنية في المدينة الموصولة بالشبكة إلى 98.5%، في حين أن 0.2% من الوحدات السكنية تعتمد على مياه آبار الجمع المنزلية، و0.1% من الوحدات السكنية تعتمد على مصادر أخرى للتزويد بالمياه، بينما 1.2% من الوحدات غير مبين لديها مصدر التزويد بالمياه (الجهاز المركزي للإحصاء الفلسطيني، 2007). واستنادا إلى تقديرات سلطة المياه والمجاري، يبلغ معدل تزويد المياه للفرد في التجمعات التي تعمل على تزويدها بالمياه حوالي 100 لتر في اليوم، إلا أن هذا المعدل يتفاوت من تجمع إلى آخر. فقد بلغت كمية المياه المزودة لمدينة بيت لحم عام 2009، حوالي 1,460,000 متر مكعب، وبذلك يقدر معدل تزويد المياه للفرد بحوالي 158 لتر (بلدية بيت لحم، 2010). وهنا تجدر الإشارة إلى أن المواطن في مدينة بيت لحم لا يستهلك هذه الكمية من المياه، وذلك بسبب الفاقد من المياه، حيث تصل نسبة الفاقد إلى حوالي 40%، وهذه تتمثل بالفاقد عند المصدر الرئيس، وخطوط النقل الرئيسية، وشبكة التوزيع، وعند المنزل (بلدية بيت لحم، 2010). وبالتالي يبلغ معدل استهلاك الفرد من المياه في مدينة بيت لحم 95 لترا في اليوم. ويعتبر هذا المعدل متدنيا مقارنة مع الحد الأدنى المقترح من قبل منظمة الصحة العالمية، والذي يصل إلى 100 لتر للفرد في اليوم. كما يوجد في مدينة بيت لحم حوالي 1000 بئر لتجميع مياه الأمطار بالإضافة إلى خزان مياه عام بسعة 2500 متر مكعب.

الصرف الصحي

يتوفر في مدينة بيت لحم شبكة عامة للصرف الصحي، تم إنشاؤها في الفترة ما بين عامي 1995 - 1999، ويبلغ طول هذه الشبكة حوالي 55 كم، ينتهي القسم الغربي من الشبكة بالاتصال بشبكة الصرف الصحي الخاصة بمدينة بيت جالا - محطة ضخ بئر عون، والتي تضخ المياه العادمة إلى شبكة الصرف الصحي الخاصة بالقدس الغربية، في حين يتصل القسم الآخر بشبكة الصرف الصحي الخاصة بمدينة بيت ساحور - محطة الضخ الموجودة شمال بيت ساحور "محطة ضخ قبر حلوة"، والتي تضخ المياه العادمة إلى وادي النار. ووفق نتائج مسح التجمعات السكانية الذي نفذته الجهاز المركزي للإحصاء الفلسطيني عام 2007، تصل نسبة الوحدات السكنية الموصولة بشبكة الصرف الصحي في مدينة بيت لحم إلى 92.7%، أما باقي الوحدات السكنية؛ فمنها 6% تستخدم الحفر الامتصاصية كوسيلة للتخلص من المياه العادمة، و0.2% من الوحدات السكنية لا يوجد لديها خدمة الصرف الصحي، بينما 1.1% من الوحدات السكنية غير مبين لديها وسيلة التخلص من المياه العادمة.

واستنادا إلى تقديرات الاستهلاك اليومي من المياه للفرد، تقدر كمية المياه العادمة الناتجة يوميا بحوالي 1273 مترا مكعبا، بمعنى 465 ألف متر مكعب سنويا. أما على مستوى الفرد في المدينة، فقد قدر معدل إنتاج الفرد من المياه العادمة بحوالي 50 لترا في اليوم. وفيما يتعلق بكمية المياه العادمة التي يتم تجميعها من خلال شبكة الصرف الصحي، فتقدر بحوالي 1180 مترا مكعبا في اليوم، بمعنى 431 ألف متر مكعب سنويا. ومن الجدير بالذكر، أن 10% من هذه الكمية تتدفق إلى شبكة الصرف الصحي الخاصة بمدينة بيت جالا، والتي تصل إلى محطة الضخ في بئر عون، حيث تقدر هذه الكمية بحوالي 118 مترا مكعبا في اليوم، أما الكمية المتبقية والتي تقدر بحوالي 1062 مترا مكعبا في اليوم (90%) فتتدفق إلى شبكة الصرف الصحي في مدينة بيت ساحور. يتم سنويا تجميع تقريبا 28 ألف متر مكعب من المياه العادمة بواسطة الحفر الامتصاصية، والتي يتم تفرغها بواسطة صهاريج النضح، والتي يتم التخلص منها إما مباشرة في المناطق المفتوحة، أو في الأودية المجاورة (وادي النار) دون مراعاة للبيئة، أو في المنهل المخصص لذلك عند محطة ضخ قبر حلوة. وهنا تجدر الإشارة إلى أنه لا يتم معالجة المياه العادمة الناتجة سواء عند المصدر أو عند مواقع التخلص منها، مما يشكل خطرا على البيئة والصحة العامة.

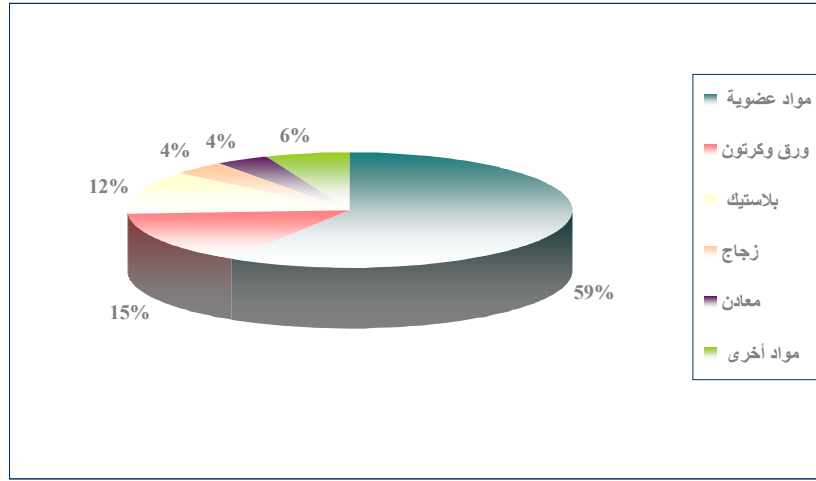
النفايات الصلبة

تعتبر بلدية بيت لحم الجهة الرسمية المسؤولة عن إدارة النفايات الصلبة الناتجة عن المواطنين والمنشآت التجارية والصناعية في المدينة، والتي تتمثل حاليا بجمع النفايات والتخلص منها. ونظرا لكون عملية إدارة النفايات الصلبة مكلفة، تم فرض رسوم شهرية أو سنوية على المنتفعين من خدمة جمع ونقل النفايات تتراوح بين 24 - 48 دينار سنويا حسب طبيعة المنشأة، إلا أنه وبالرغم من عملية جباية هذه الرسوم، إلا أنها تعتبر غير كافية لإدارة جيدة فهي تساهم بأقل من 20% من تكاليف إدارة النفايات، لذلك تقوم البلدية بإنفاق حوالي 30% من ميزانيتها على عملية إدارة النفايات.

يبتفع معظم سكان مدينة بيت لحم من خدمة إدارة النفايات الصلبة، حيث يتم جمع النفايات الناتجة عن المنازل والمؤسسات والمحلات التجارية والساحات العامة في أكياس بلاستيكية، ومن ثم نقلها إلى حاويات تتراوح سعتها ما بين 240 - 8000 لتر، موزعة في أحياء المدينة، حيث يتم بعد ذلك جمعها من قبل البلدية يوميا ونقلها بواسطة شاحنات ضغط كبيرة أو شاحنات التفريغ إلى مكب أبو ديس، الذي يقع على بعد 22 كم من مدينة بيت لحم، حيث يتم التخلص من النفايات في هذا المكب عن طريق طمرها. واستنادا إلى بيانات بلدية بيت لحم، يوجد في مدينة بيت لحم أربع شاحنات خاصة بجمع النفايات، كما يوجد 371 حاوية موزعة على أرجاء المدينة (بلدية بيت لحم، 2010). ومن الجدير ذكره، أن النفايات المنزلية والنفايات الطبية والنفايات الصناعية يتم جمعها وطرحها معا في نفس المكب، ويعود ذلك إلى عدم وجود نظام خاص لفصلها وجمعها. وتشكل النفايات المنزلية النسبة الأكبر من النفايات الصلبة الناتجة في المدينة، حيث تشكل 45-50% من الحجم الكلي للنفايات.

أما فيما يتعلق بكمية النفايات الناتجة، فيتراوح معدل إنتاج الفرد اليومي من النفايات الصلبة في مدينة بيت لحم بين 0.9 - 1.2 كغم، وبالتالي تقدر كمية النفايات الصلبة الناتجة يوميا عن سكان المدينة بحوالي 26.5 طن، بمعنى 9683 طنا سنويا. ويتكون الجزء الأكبر من هذه النفايات من المواد العضوية، يليها الورق والكرتون والبلاستيك. (انظر الشكل رقم 2).

شكل 2: مكونات النفايات الصلبة المنتجة في مدينة بيت لحم



الأوضاع البيئية

تعاني مدينة بيت لحم كغيرها من مدن المحافظة من عدة مشاكل بيئية لا بد من معالجتها وإيجاد حلول لها، والتي يمكن حصرها بما يلي:

أزمة المياه

انقطاع المياه لفترات طويلة في فصل الصيف في عدة أحياء من المدينة، ويعود ذلك لعدة أسباب، منها:

1. الهيمنة الإسرائيلية على مصادر المياه الفلسطينية، وبالتالي اعتماد سلطة المياه والمجاري بشكل كبير على شراء المياه من شركة ميكوروت الإسرائيلية لتزويد مدينة بيت لحم وغيرها من المدن والقرى التي تعمل على خدمتها بالمياه، مما يشكل عائقا أمامها في تنظيم ضخ المياه وتوزيعها بين التجمعات السكانية. لذا فهي تقوم بتوزيع المياه إلى المناطق المختلفة بشكل دوري، وذلك لأن كميات المياه المتاحة لا تكفي لسد احتياجات السكان.

2. ارتفاع نسبة الفاقد في شبكة المياه، فعلى الرغم من قيام سلطة المياه والمجاري بإعادة تأهيل وتجديد جزء من الشبكة، وبناء خزانات جديدة، وتغيير عدادات المشتركين، إلا أن ممارسات بعض المواطنين المتمثلة بسرقة المياه، وتركيب وصلات غير الشرعية، والعبث بالعدادات تزيد من نسبة الفاقد.

إدارة المياه العادمة

- استخدام الحفر الامتصاصية في الأحياء غير الموصولة بشبكة الصرف الصحي، وقيام بعض المواطنين بتصريف المياه العادمة في الشوارع العامة بسبب عدم تمكنهم من تغطية التكاليف العالية اللازمة لنصحها، يتسبب بمكارة صحية وانتشار الأوبئة والأمراض داخل هذه الأحياء. كما أن استخدام هذه الحفر يهدد بتلويث المياه الجوفية، حيث أنها تبنى دون تبطين، وذلك حتى يسهل نفاذ المياه العادمة إلى طبقات الأرض، وبالتالي تجنب استخدام سيارات النضح لتفريغ الحفر من وقت إلى آخر.
- الممارسات اللامسؤولة من قبل بعض المواطنين والمتمثلة بما يلي: (1) الربط غير القانوني بشبكة الصرف الصحي مما يتسبب بزيادة تدفق المياه العادمة في الشبكة بشكل يفوق قدرتها الاستيعابية، حيث يؤدي ذلك إلى فيضان المياه العادمة في الشوارع، والتسبب بمكارة صحية وانتشار الأوبئة والأمراض. كما أن سوء تنفيذ شبكة الصرف الصحي والمناهل يساهم في مثل هذه المشكلة أيضاً. (2) التخلص من النفايات الصلبة في المناهل العامة وشبكة الصرف الصحي، مما يتسبب بعدم تصريف المياه العادمة بشكل جيد، وبالتالي فيضاناتها في الشوارع.
- عدم معالجة المياه العادمة التي يتم تجميعها بواسطة شبكة الصرف الصحي في المدينة، حيث أن الجزء الأكبر منها ينساب في منطقة وادي النار دون الأخذ بعين الاعتبار الأضرار البيئية والصحية الناجمة عن ذلك.
- لا يوجد معالجة للمياه العادمة الناتجة عن المنشآت الصناعية عند المصدر، حيث يتم تصريفها مباشرة إلى شبكة الصرف الصحي العامة، أو تجميعها في الحفر الامتصاصية.

إدارة النفايات الصلبة

- عدم وجود مكب نفايات صحي ومركزي لخدمة مدينة بيت لحم والتجمعات الأخرى في المحافظة، وذلك يعود بشكل رئيس إلى العراقيل التي تضعها سلطات الاحتلال الإسرائيلي أمام الهيئات المحلية والمؤسسات الوطنية والتي تتعلق بإصدار تراخيص لإقامة مثل هذه المكبات حيث أن الأراضي المناسبة لذلك تقع ضمن مناطق (ج) والتي تخضع للسيطرة الإسرائيلية الكاملة. بالإضافة إلى أن تنفيذ مثل هذه المشاريع يعتمد على التمويل من الدول المانحة. وبالتالي فإن عدم توفر مكب نفايات صحي يشكل خطراً على الصحة، ومصدراً لتلويث أحواض المياه الجوفية والتربة من خلال العصارة الناتجة عن النفايات، فضلاً عن الروائح الكريهة وتشويه المناظر الطبيعية. وتجدر الإشارة إلى أنه يجري حالياً العمل على إنشاء مكب صحي للتخلص من النفايات الصلبة بحيث يخدم محافظتي الخليل وبيت لحم، حيث سيتم إنشاء المكب في منطقة المنية جنوب محافظة بيت لحم.
- عدم وجود آلية لفصل النفايات الخطرة في المدينة والمحافظة بشكل عام، حيث يتم تجميع النفايات الخطرة مع غير الخطرة، ونقلها إلى مكب أبو ديس للتخلص منها عن طريق طمرها.

مشاكل أخرى

- عدم وجود مسلخ صحي ومرخص في المدينة.
- عدم وجود منطقة صناعية خاصة بالمدينة، حيث تنتشر المصانع والمعامل عشوائياً في المناطق السكنية.
- النمو والتوسع الحضري في المدينة غير موجه بطريقة سليمة ومستدامة، إذ بات من الصعب المحافظة على مناطق محمية في ظل قلة الأراضي والقيود والمحددات الحالية المفروضة على استخدام الأراضي.

أثر إجراءات الاحتلال الإسرائيلي

حسب اتفاقية أوسلو المؤقتة الموقعة في الثامن والعشرين من شهر أيلول من العام 1995، بين منظمة التحرير الفلسطينية وإسرائيل، تم تقسيم أراضي مدينة بيت لحم إلى مناطق (ا) و(ج)، حيث تم تصنيف مساحة 6007 دونمات (56.6% من مساحة المدينة) من أراضي المدينة كمناطق (ا) وهي المناطق التي تخضع إدارياً وأمنياً للسيطرة الفلسطينية الكاملة، وتصنيف 4603 دونمات من أراضي المدينة (43.4% من المساحة الكلية للمدينة) كمناطق (ج) وهي المنطقة التي تقع تحت السيطرة الإسرائيلية الكاملة، حيث يمنع البناء الفلسطيني فيها أو الاستفادة منها بأي شكل من الأشكال، إلا بتصريح صادر عن الإدارة المدنية الإسرائيلية في بيت لحم. وتشمل مناطق (ج) الأراضي الزراعية والمناطق المفتوحة، ومساحات صغيرة من المناطق العمرانية.

جدول 9: تصنيف أراضي مدينة بيت لحم وفقاً لاتفاقية أوسلو - المرحلة الانتقالية (1995)		
النسبة المئوية من أراضي مدينة بيت لحم	المساحة (دونم)	تصنيف المنطقة
56.6	6007	منطقة (ا)
0	0	منطقة (ب)
43.4	4603	منطقة (ج)
0	0	المناطق الطبيعية
100	10610	المجموع

المصدر: وحدة نظم المعلومات الجغرافية - أريخ، 2009.

مدينة بيت لحم والاحتلال الإسرائيلي

فقدت مدينة بيت لحم آلاف الدونمات نتيجة الإجراءات الإسرائيلية المختلفة، كان أولها عقب العام 1967، عندما قامت إسرائيل بإعادة ترسيم حدود بلدية القدس وبشكل غير قانوني على حساب الأراضي الفلسطينية، حيث فقدت مدينة بيت لحم مساحة 3939 دونما (37.1% من المساحة الكلية للمدينة) لهذا الغرض الاستعماري.

كما صادرت إسرائيل مئات الدونمات من أراضي المدينة لإقامة مستوطنتي أبو غنيم (هار حوما) وجيلو شمال وشمال غرب المدينة. كما جاء مخطط جدار الفصل العنصري ليسيّط على مساحات شاسعة أخرى من أراضي المدينة، وضم العديد من المستوطنات الإسرائيلية إلى داخل حدود القدس، ومن ثم إلى إسرائيل. وفيما يلي تفصيل للمصادرات الإسرائيلية لأراضي مدينة بيت لحم:

- صادرت قوات الاحتلال الإسرائيلية مساحة 594 دونما (5.6% من المساحة الكلية للمدينة) من أراضي مدينة بيت لحم لبناء مستوطنة جيلو الإسرائيلية.
- صادرت قوات الاحتلال الإسرائيلية مساحة 1136 دونما (10.7% من المساحة الكلية للمدينة) من أراضي مدينة بيت لحم لبناء مستوطنة أبو غنيم (هار حوما) الإسرائيلية.

ويقتطع من أراضي مدينة بيت لحم الشارعين الالتفائين الاسرائيليين رقم (60) ورقم (356)، وذلك بطول 3.54 كم.

المخططات الاستيطانية في مدينة بيت لحم

تجمع يهودي ديني في منطقة قبر راحيل شمال مدينة بيت لحم

رفضت المحكمة العليا الإسرائيلية في الثالث من شهر شباط من العام 2005، التماساً قدمته 18 عائلة فلسطينية من مدينتي بيت لحم وبيت جالا، ضد بناء شارع التفافى محاذ لمسار جدار الفصل العنصري في المدخل الشمالي لمدينة بيت لحم، بالقرب من منطقة مسجد بلال بن رباح (قبر راحيل). ويمتد الشارع الالتفافي من معبر جيلو (معبر 300) إلى مسجد بلال بن رباح (قبر راحيل)، الأمر الذي يسهل من حركة وصول المستوطنين اليهود إلى

منطقة قبر راحيل. وبعد أسبوع من صدور قرار المحكمة العليا الإسرائيلية، صرحت ميريام أداني، مؤسسة ومديرة صندوق "خيفر راحيل" إن قرار المحكمة هو "خطوة أولى نحو إقامة تجمع يهودي حول منطقة قبر راحيل". (صحيفة الجيروساليم بوست، 11 شباط / فبراير، 2005).

المعابر الإسرائيلية في مدينة بيت لحم

أعلنت الحكومة الإسرائيلية في شهر أيلول من عام 2005، عن إقامة عشرة معابر رئيسة (نقاط حدود) في الضفة الغربية، بالإضافة إلى 23 نقطة عبور على طول خط جدار الفصل العنصري (جريدة هارتس، 9 أيلول 2005). وتضم المعابر العشر معبرين رئيسيين في محافظة بيت لحم، هما معبر مزوريا ومعبر جيلو 300 (معبر راحيل قديما). وستعمل هذه المعابر العشر حال الانتهاء من إقامتها على السيطرة على حركة أكثر من مليوني فلسطيني، حيث ستكون خمسة من هذه المعابر للاستخدام التجاري فقط، بالإضافة إلى المعبرين الرئيسيين في محافظة بيت لحم (مزوريا، وجيلو 300). تخطط إسرائيل لبناء أربعة معابر إضافية، الأولى في قرية الخضر غرب مدينة بيت لحم، الثاني في قرية الجبعة جنوب غرب بيت لحم، الثالث على أراضي قرية أم سلمونة جنوب مدينة بيت لحم، والرابع معبر الولجة (معبر هار جيلو) جنوب غرب مدينة بيت لحم. وكانت سلطات الاحتلال الإسرائيلية قد افتتحت معبر جيلو 300 الواقع على المدخل الشمالي لمدينة بيت لحم بتاريخ الخامس عشر من شهر تشرين ثاني من العام 2005. ويتعرض الأشخاص (الفلسطينيين وغير الفلسطينيين) الداخلين إلى المدينة والخارجين منها إلى مدينة القدس إلى إجراءات تفتيش صارمة من قبل قوات الاحتلال الإسرائيلية التي تعمل على إدارة المعبر. حيث يسمح للفلسطينيين حملة التصاريح الخاصة فقط، والصادرة عن الإدارة المدنية الإسرائيلية بالعبور إلى مدينة القدس، إضافة إلى السياح والوفود الدينية والدبلوماسية.

مدينة بيت لحم وجدار الفصل العنصري

يظهر التعديل الأخير لمسار الجدار الذي نشرته وزارة الدفاع الإسرائيلية على صفحتها الإلكترونية في شهر نيسان من العام 2007، أن 5.96 كم من الجدار سوف يمتد على أراضي مدينة بيت لحم. وحال الانتهاء من بنائه فان مدينة بيت لحم ستفقد مساحة 4012 دونما من أراضيها (37.8% من المساحة الكلية للمدينة) خلف الجدار، ضمن منطقة العزل. هذا بالإضافة إلى ضم مستوطنة أبو غنيم (هار حوما)، ومستوطنة جيلو إلى داخل حدود مدينة القدس. جدول رقم 10، يبين تصنيف الأراضي الفلسطينية التي سوف يتم عزلها خلف الجدار حال الانتهاء من بنائه على أراضي مدينة بيت لحم.

جدول 10: تصنيف الأراضي التي سوف يتم عزلها خلف الجدار في مدينة بيت لحم	
المساحة (دونم)	تصنيف الأراضي
1572	أراض زراعية
119	مصطحات مصطنعة
527	مناطق مفتوحة وغابات
50	منطقة جدار
14	منطقة عمرانية فلسطينية
1730	مستوطنة إسرائيلية
4012	المجموع

المصدر: وحدة نظم المعلومات الجغرافية- أريج، 2008.

الأوامر العسكرية الإسرائيلية الصادرة بحق مدينة بيت لحم

قامت السلطات الإسرائيلية بإصدار سلسلة من الأوامر العسكرية لمصادرة الأراضي لبناء جدار الفصل العنصري والشوارع الالتفافية على أراضي مدينة بيت لحم، وهدم عشرات المنازل الفلسطينية في المدينة، وغير ذلك، ومن هذه الأوامر ما يلي: (وحدة مراقبة التحضر، أريج 2010).

- الأمر العسكري الإسرائيلي رقم (01/02/T)، الصادر بتاريخ السادس من شهر كانون الثاني من العام 2004. ويقضي بمصادرة مساحة 149 دونما من أراضي مدينتي بيت لحم وبيت ساحور لشق طريق التفافي.
- الأمر العسكري الإسرائيلي رقم (02/04/H)، الصادر بتاريخ الحادي عشر من شهر أيار من العام 2004. ويقضي بمصادرة مساحة 380 دونما من أراضي مدينتي بيت لحم وبيت ساحور وقرية بيت تعمر لشق طريق التفافي.
- الأمر العسكري الإسرائيلي رقم (03/71/T)، الصادر بتاريخ السادس عشر من شهر أيلول من العام 2003. ويقضي بمصادرة مساحة 47.2 دونم من أراضي مدينتي بيت لحم وبيت ساحور لبناء جدار الفصل العنصري.
- الأمر العسكري الإسرائيلي رقم (07/02/S)، الصادر بتاريخ الخامس عشر من شهر آب من العام 2007. وينص على إعلان منطقة في مدينة بيت ساحور ومدينة بيت لحم "منطقة عسكرية مغلقة" يمنع الدخول إليها.
- الأمر العسكري الإسرائيلي رقم (07/31/T)، الصادر بتاريخ الخامس عشر من شهر آب من العام 2007. ويقضي بمصادرة مساحة 22 دونما من أراضي مدينتي بيت ساحور وبيت لحم لأغراض عسكرية، وبناء معبر مزوريا.
- الأمر العسكري الإسرائيلي رقم (34/07/ت)، الصادر بتاريخ الثالث والعشرين من شهر آب من العام 2007. ويقضي بمصادرة مساحة 0.225 دونم من أراضي مدينة بيت لحم لإقامة برج مراقبة عسكري.
- الأمر العسكري الإسرائيلي رقم (02-08)، الصادر بتاريخ السادس عشر من شهر تشرين الأول من العام 2006. ويقضي بمصادرة مساحة 10.063 دونم من أراضي مدينتي بيت لحم وبيت جالا، لغرض بناء جدار الفصل العنصري.
- الأمر العسكري الإسرائيلي رقم (04/09/ت)، الصادر بتاريخ السادس والعشرين من شهر كانون الثاني من العام 2004. ويقضي بمصادرة مساحة 5.2 دونم من أراضي مدينة بيت لحم لأغراض عسكرية.
- الأمر العسكري الإسرائيلي رقم (02-10)، الصادر بتاريخ السادس والعشرين من شهر كانون الأول من العام 2002. ويقضي بمصادرة مساحة 15.5 دونم من أراضي مدينة بيت لحم، لغرض بناء جدار الفصل العنصري، وإقامة برج مراقبة في المنطقة.
- الأمر العسكري الإسرائيلي رقم (05/136/ت)، الصادر بتاريخ السادس عشر من شهر تموز من العام 2005. ويقضي بمصادرة مساحة 115 دونما من أراضي مدينة بيت لحم، لغرض بناء جدار الفصل العنصري.
- الأمر العسكري الإسرائيلي رقم (03/14/ت)، الصادر بتاريخ التاسع من شهر شباط من العام 2003. ويقضي بمصادرة مساحة 26.2 دونم من أراضي مدينة بيت لحم، لغرض بناء جدار الفصل العنصري.
- الأمر العسكري الإسرائيلي رقم (05/145/ت)، الصادر بتاريخ الحادي والعشرين من شهر أيلول من العام 2005. ويقضي بمصادرة مساحة 3.5 دونم من أراضي مدينة بيت لحم، لغرض إقامة معسكر إسرائيلي.
- الأمر العسكري الإسرائيلي رقم (03-15)، الصادر بتاريخ الثامن والعشرين من شهر شباط من العام 2003. ويقضي بمصادرة مساحة من أراضي مدينة بيت لحم، في منطقة مسجد بلال بن رباح (قبر راحيل)، لغرض بناء جدار الفصل العنصري.
- الأمر العسكري الإسرائيلي رقم (03-24)، الصادر بتاريخ السابع عشر من شهر أيلول من العام 2003. ويقضي بمصادرة مساحة 28.3 دونم من أراضي مدينة بيت لحم، لغرض بناء جدار العزل العنصري.
- الأمر العسكري الإسرائيلي رقم (03/49/ت)، الصادر بتاريخ الخامس والعشرين من شهر كانون الأول من العام 2003. ويقضي بمصادرة مساحة 122.2 دونم من أراضي مدينة بيت لحم، لغرض بناء جدار الفصل العنصري.
- الأمر العسكري الإسرائيلي رقم (07/06)، الصادر بتاريخ الأول من شهر آب من العام 2007. ويقضي بإخلاء 6 دونمات من أراضي مدينة بيت لحم.
- الأمر العسكري الإسرائيلي رقم (07/07)، الصادر بتاريخ الأول من شهر آب من العام 2007. ويقضي بإخلاء 26 دونما من أراضي مدينة بيت لحم وبلدة أرطاس.
- الأمر العسكري الإسرائيلي رقم (07/08)، الصادر بتاريخ الأول من شهر آب من العام 2007. ويقضي بإخلاء 19 دونما من أراضي مدينة بيت لحم.
- الأمر العسكري الإسرائيلي رقم (07/08)، الصادر بتاريخ الأول من شهر آب من العام 2007. ويقضي بإخلاء 91 دونما من أراضي مدينة بيت لحم.

- الأمر العسكري الإسرائيلي رقم (5727-1967) (No. 59)، الصادر بتاريخ الثالث من شهر آب من العام 2003. ويقضي بإعلان 1,341 دونم من أراضي مدينة بيت لحم، وبلدة أراطاس، وقرية خلة اللوزة أراضي دولة.
- الأمر العسكري الإسرائيلي رقم (155/05/T)، الصادر بتاريخ الثاني والعشرين من شهر آب من العام 2005. ويقضي بمصادرة مساحة 30 دونما من أراضي مدينتي بيت لحم وبيت ساحور، لبناء معبر مزمويا.
- الأمر العسكري الإسرائيلي رقم (156/05/T)، الصادر بتاريخ الثاني والعشرين من شهر آب من العام 2005. ويقضي بمصادرة مساحة 4 دونمات من أراضي مدينتي بيت لحم وبيت ساحور، لبناء معبر مزمويا.

الخطط والمشاريع التطويرية المنفذة والمقترحة في مدينة بيت لحم

المشاريع المنفذة

قامت بلدية بيت لحم بتنفيذ عدة مشاريع في الفترة ما بين عامي 2007، و2009. (انظر الجدول رقم 11).

جدول 11: أهم المشاريع التي نفذتها بلدية بيت لحم في الفترة ما بين عامي 2007، و2009			
اسم المشروع	النوع	السنة	الجهة الممولة
مشاريع تعبيد طرق، وإنارة شوارع	بنية تحتية	2007-2009	صندوق تطوير البلديات
مشاريع تنظيم حركة السير	بنية تحتية	2009	السلطة الوطنية الفلسطينية، وبلدية بيت لحم
بناء عيارات	بنية تحتية	2009	صندوق تطوير البلديات
زراعة أشجار	بيئية	2009	السلطة الوطنية الفلسطينية
دهان شوارع، تنظيف ودهان واجهات المحلات التجارية	بنية تحتية/بيئية	2009	السلطة الوطنية الفلسطينية
تأهيل مدرسة المسعودي	تعليمي	2007	اسبانيا

المصدر: بلدية بيت لحم، 2010.

المشاريع المقترحة

تسعى بلدية بيت لحم بالتعاون مع مؤسسات المجتمع المدني في المدينة وسكانها إلى تنفيذ عدة مشاريع خلال الأعوام القادمة، وفيما يلي بعض هذه المشاريع:

1. تطوير البلدة القديمة وتأهيلها، لتصبح مرفقا سياحيا هاما، مع الحفاظ على طابعها التاريخي والتراثي.
2. إقامة مشاريع صناعية متوسطة، مثل مصانع الخشب، والألمنيوم وغيرها، وإنشاء منطقة صناعية لخدمة محافظة بيت لحم.
3. إيجاد أماكن ومنشآت ترفيهية، لتنشيط السياحة الداخلية والخارجية.
4. إعادة تأهيل وتطوير البنية التحتية لتلبية احتياجات المشاريع السابقة.
5. تسوية الأراضي، وتوسيع المخطط التنظيمي/الهيكلي لبلدية بيت لحم.
6. إيجاد آلية مناسبة لتسويق المنتجات المحلية، بحيث يحصل المنتجون المحليون على أسعار منصفة وعادلة لمنتجاتهم.
7. إنشاء مسلخ نموذجي وصحي.
8. إنشاء مكب صحي للنفايات الصلبة غير الخطرة، بحيث يخدم المحافظة بأكملها.

9. وضع نظام مستقل لجمع ونقل ومعالجة النفايات الطبية والصناعية الخطرة.
10. رفع كفاءة خدمة نظافة المدينة، عن طريق توزيع حاويات صغيرة للنفايات، وتنظيم حملات توعية عامة للحفاظ على بيئة نظيفة.
11. استكمال مشروع الصرف الصحي، وربط جميع الوحدات السكنية والمنشآت بالشبكة العامة.
12. إنشاء محطة مركزية لمعالجة المياه العادمة الناتجة عن المدينة والتجمعات المجاورة، والمتدفقة في وادي النار، وإعادة استخدام المياه المعالجة في مجال الزراعة.
13. إنشاء مشاريع الحصاد المائي، والمتمثلة بحفر آبار منزلية لجمع مياه الأمطار.
14. تنفيذ مشاريع تطبيق استخدام الطاقة الشمسية كمصدر للطاقة البديلة.
15. استخدام المركبات الكهربائية "النظيفة" وخاصة الباصات.
16. تنظيم حملات توعية مجتمعية.
17. تثقيف المواطنين، وبناء قدراتهم، وتعزيز روح الانتماء والمواطنة لديهم.
18. بناء مستشفى.
19. تنظيم القطاع الصحي بما يلبي حاجة المواطن، وزيادة أعداد الكوادر الطبية في مختلف التخصصات.
20. تنظيم حملات إعلامية لنشر التوعية الصحية لدى المواطنين حول الأمراض المختلفة.
21. إضافة غرف صفية في المدارس القائمة.
22. بناء مدرسة ثانوية شاملة لتغطية الاحتياجات المستقبلية.
23. إنشاء مدينة رياضية شاملة، للنهوض بالمستوى الرياضي بين فئة الشباب، وبناء مكتبات وحدائق عامة.
24. إعداد برامج توجيه وإرشاد لطلاب الثانوية العامة، تساعدهم على اختيار التخصصات المناسبة.

الأولويات والاحتياجات التطويرية للمدينة

تعاني مدينة بيت لحم من نقص في البنية التحتية والخدمات. ويبين الجدول رقم 12، الأولويات والاحتياجات التطويرية للمدينة من وجهة نظر البلدية. (بلدية بيت لحم، 2010)

جدول 12: الأولويات والاحتياجات التطويرية في مدينة بيت لحم					
الرقم	القطاع	بحاجة ماسة	بحاجة	ليست أولوية	ملاحظات
احتياجات البنية التحتية					
1	شق، أو تعبيد طرق	*			14^ كم
2	إصلاح/ ترميم شبكة المياه الموجودة	*			
3	توسيع شبكة المياه القديمة لتغطية مناطق جديدة	*			
4	إنشاء شبكة مياه جديدة	*			
5	ترميم/ إعادة تأهيل ينابيع أو آبار جوفية		*	*	
6	بناء خزان مياه		*		
7	إنشاء شبكة صرف صحي		*	*	
8	إنشاء شبكة كهرباء جديدة		*	*	
9	توفير حاويات لجمع النفايات الصلبة		*		
10	توفير سيارات لجمع النفايات الصلبة		*		
11	توفير مكب صحي للنفايات الصلبة		*		
الاحتياجات الصحية					
1	بناء مراكز/ عيادات صحية جديدة	*			
2	إعادة تأهيل/ ترميم مراكز/ عيادات صحية موجودة		*	*	
3	شراء تجهيزات طبية للمراكز أو العيادات الموجودة		*	*	

الاحتياجات التعليمية			
1	بناء مدارس جديدة	*	
2	إعادة تأهيل مدارس موجودة	*	
3	تجهيزات تعليمية	*	
الاحتياجات الزراعية			
1	استصلاح أراض زراعية	*	
2	إنشاء آبار جمع مياه	*	
3	بناء حظائر / بركسات مواشي	*	
4	خدمات بيطرية	*	
5	أعلاف وتبن للماشية	*	
6	إنشاء بيوت بلاستيكية	*	
7	إعادة تأهيل بيوت بلاستيكية	*	
8	بذور فلحة	*	
9	نباتات ومواد زراعية	*	

^ 3 كم طرق رئيسة، و 11 كم طرق فرعية.

المراجع

- الجهاز المركزي للإحصاء الفلسطيني (2009)، التعداد العام للسكان والمساكن والمنشآت، 2007. رام الله- فلسطين.
- بلدية بيت لحم، 2010
- جريدة هآرتس الإسرائيلية، 9 أيلول 2005.
- صحيفة الجيروساليم بوست، 11 شباط 2005.
- معهد الأبحاث التطبيقية- القدس (أريج) (2008-2009)، قاعدة بيانات وحدة نظم المعلومات الجغرافية والاستشعار عن بعد. بيت لحم- فلسطين.
- معهد الأبحاث التطبيقية- القدس (أريج) (2010)، قاعدة بيانات وحدة مراقبة التحضر للعام 2010. بيت لحم- فلسطين.
- مكتب المنسق الخاص للأمم المتحدة "أونسكو" (2006)، دليل المنظمات غير الحكومية في الضفة الغربية 2006. القدس- فلسطين.
- وزارة التربية والتعليم العالي (2008/2009)، بيانات مديرية التربية والتعليم - محافظة بيت لحم، قاعدة بيانات المدارس. بيت لحم- فلسطين.
- وزارة الزراعة الفلسطينية (MOA) (2007/2008)، بيانات مديرية زراعة محافظة بيت لحم. بيت لحم- فلسطين.